



Titre CIRCULAIRE N° 2008-07 du 4 août 2008
Objet STATISTIQUES ANNUELLES DES ÉTABLISSEMENTS AFFILIÉS

Origine Direction des Etudes et des Statistiques

T:\des\DES05\Dbu\2008\DBUQ0005.doc

RÉSUMÉ : Principaux résultats de la statistique brute au 31.12.2007 et de la statistique rectifiée au 31.12.2006.

"Document émis pour action après validation par signature de la Direction de l'Unédic"

Unédic

80, rue de Reuilly - 75605 PARIS CEDEX 12

Tél : 01 53 17 20 00 - Fax : 01 53 17 31 11 - Internet : www.unedic.fr

Direction des Etudes et des Statistiques

Paris, le 4 août 2008

CIRCULAIRE N° 2008-07

STATISTIQUES ANNUELLES DES ÉTABLISSEMENTS AFFILIÉS

Madame, Monsieur le Directeur,

Nous avons l'honneur de vous adresser les résultats définitifs de la statistique annuelle 2007, c'est-à-dire les résultats bruts au 31 décembre 2007 et les résultats rectifiés au 31 décembre 2006.

Nous vous remercions des efforts entrepris par vos services afin de parvenir à un résultat de qualité.

Nous vous prions d'agréer, Madame, Monsieur le Directeur, l'assurance de notre considération distinguée.

Le Directeur général,

Vu par le signataire
- transmission -

Jean-Luc BERARD

Unédic

80, rue de Reuilly - 75605 PARIS CEDEX 12

Tél : 01 53 17 20 00 - Fax : 01 53 17 21 11 - Internet : www.assedic.fr



**STATISTIQUES ANNUELLES
DES EFFECTIFS
SALARIÉS AFFILIÉS
AU 31 DÉCEMBRE 2007**

Le 29 juillet 2008

SOMMAIRE

<i>SOMMAIRE</i>	2
<i>RÉSUMÉ</i>	3
LA CROISSANCE DE L'EMPLOI SALARIÉ AU PLUS HAUT DEPUIS 2000	3
<i>STATISTIQUES ANNUELLES DES EFFECTIFS SALARIÉS AFFILIÉS AU 31 DÉCEMBRE 2007</i>	5
1. FRANCE MÉTROPOLITAINE : UNE PROGRESSION DE L'EMPLOI QUI S'ACCÉLÈRE	5
2. LA PLUS FORTE HAUSSE DU NOMBRE DES ÉTABLISSEMENTS AFFILIÉS À L'ASSURANCE CHÔMAGE DEPUIS 2000	7
3. LA CROISSANCE DE L'EMPLOI SE CONCENTRE DANS LES ÉTABLISSEMENTS EMPLOYANT DE 10 À 99 SALARIÉS	9
4. LE TERTIAIRE RESTE LE SECTEUR LE PLUS DYNAMIQUE EN TERMES D'EFFECTIFS	15
5. UN ARC ATLANTIQUE-MÉDITERRANÉE AU-DESSUS DE LA MOYENNE NATIONALE	23
6. L'EMPLOI SELON LE STATUT DES SALARIÉS AU REGARD DE L'ASSURANCE CHÔMAGE	35
7. ÉVOLUTION DES EFFECTIFS SALARIÉS DANS LES DÉPARTEMENTS D'OUTRE-MER ET DANS LA COLLECTIVITÉ TERRITORIALE DE SAINT-PIERRE-ET-MIQUELON	37
8. UNE CROISSANCE DE L'EMPLOI SUPÉRIEURE À CELLE PRÉVUE LORS DES ESTIMATIONS TRIMESTRIELLES	41
9. RÉVISION DE LA STATISTIQUE PROVISOIRE 2006	43
<i>ANNEXES</i>	44

RÉSUMÉ

LA CROISSANCE DE L'EMPLOI SALARIÉ AU PLUS HAUT DEPUIS 2000

1. Après une année 2006 marquée par une progression consolidée de l'emploi (+1,8% en glissement annuel, après +0,8% en 2005), 2007 voit la hausse de l'emploi s'accélérer. Les effectifs salariés ont augmenté de 360 900 personnes de fin décembre 2006 à fin décembre 2007, soit +2,2%. C'est le meilleur résultat que l'économie française ait enregistré depuis celui de l'année 2000 (+593 500 postes). Compte tenu de la croissance économique (+2,1% en 2007 contre +2,4% en 2006), les créations d'emplois sont particulièrement importantes. L'année 2007 confirme le retour à un fort contenu en emploi du PIB, comparable au début du cycle de la fin des années 90. Cette hausse de l'emploi porte à 16 650 000 le nombre de salariés des secteurs concurrentiels au 31 décembre 2007, niveau jamais atteint auparavant.
2. Le nombre d'établissements est en progression de 2,3%, soit 35 600 unités supplémentaires. Cette hausse concerne toutes les tailles d'établissements, résultat qui n'avait pas été enregistré. Cela porte à 1 604 900 le nombre d'établissements ayant au moins un salarié cotisant au 31 décembre 2007.
3. La hausse du nombre des établissements de 10 à 99 salariés s'accompagne d'une croissance de leurs effectifs. En effet, l'emploi dans ces établissements, qui représente 40,9% des salariés, connaît en 2007 une évolution particulièrement dynamique de +2,6% avec +162 300 salariés, ce qui équivaut à 45% des créations nettes d'emplois en 2007.
4. En recul depuis 2001, l'emploi du secteur industriel a poursuivi sa baisse en 2007 en perdant 37 500 postes (-1,1% en un an), représentant toutefois 17 100 suppressions de postes de moins que l'année précédente. Comme c'est le cas depuis 2006, la hausse de l'emploi dans la construction et le tertiaire a fait plus que compenser la réduction des effectifs industriels. La construction, dont la hausse d'effectifs est moindre à celle de 2006 (+4,2%, soit 0,7 point de moins), a progressé de 59 400 emplois. De même, le tertiaire (+3,0%) a créé 338 400 postes, soit près du double de ce qui avait été généré en 2005. Il faut toutefois noter que si l'on comptabilisait l'intérim dans les secteurs utilisateurs, la croissance de l'emploi serait moins importante dans le secteur tertiaire (+2,8% contre +3,0% y compris tout l'emploi intérimaire) ainsi que dans celui de la construction (+3,7 contre +4,2% hors intérim). Inversement, l'industrie perdrait moins d'emplois (-0,7% contre -1,1% hors intérim).
5. La totalité des régions et près des neuf dixièmes des départements sont créateurs d'emplois en 2006. En tête des régions figurent la Corse (+4,0, soit +2 330 postes), Languedoc-Roussillon (+3,1%), Pays de la Loire (+2,9%) ainsi qu'Aquitaine (+2,7%). A l'opposé, les régions qui créent le moins d'emplois sont la Franche-Comté (+0,8%), Champagne-Ardenne et Auvergne (+1,2% chacune) et Alsace (+1,4%).
6. En Outre-mer, l'emploi progresse globalement de 2,2%.
7. L'évolution de l'emploi en 2007 est révisée à la hausse de 0,2 point par rapport à l'estimation réalisée à partir des statistiques trimestrielles (+2,2% observée contre +2,0% estimée).
8. La hausse de l'emploi en 2006 est également révisée à la hausse. Elle s'établit de façon définitive à +1,8% en glissement, soit 295 700 créations nettes d'emplois salariés.

Graphique 1 : Évolution des effectifs salariés affiliés du 31.12.1981 au 31.12.2007 en milliersⁱ

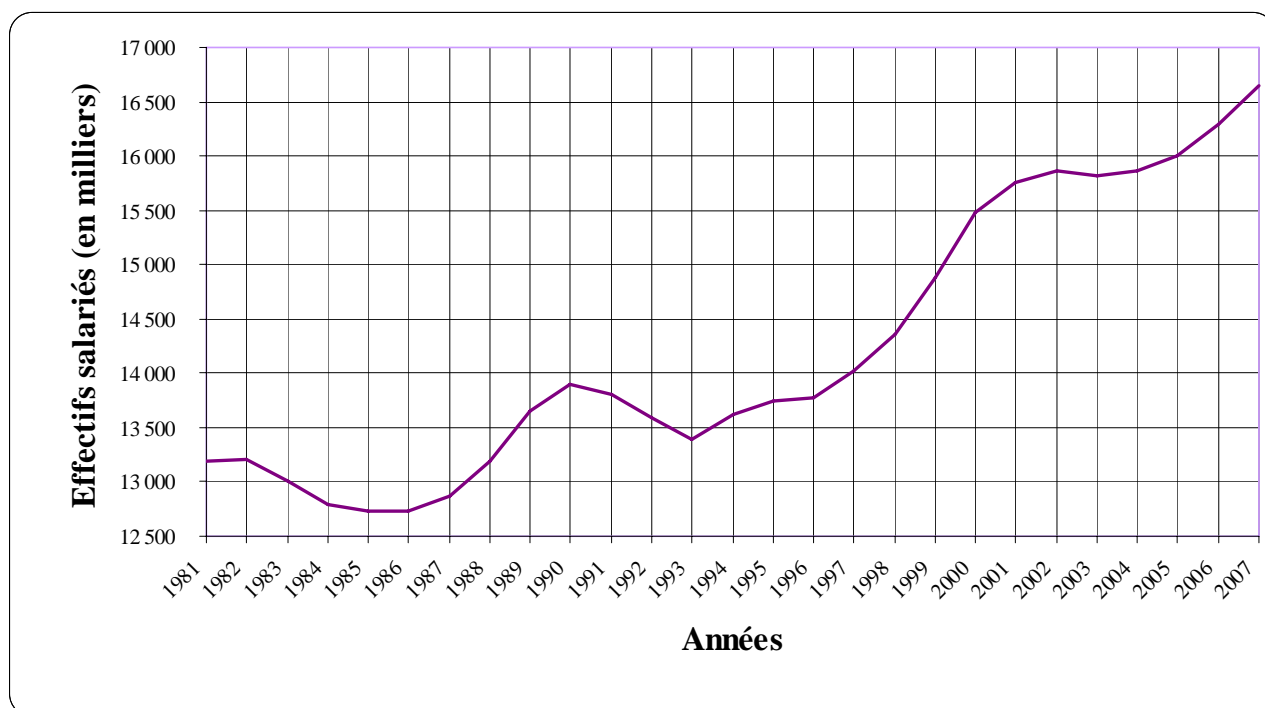


Tableau 1 : Évolution des effectifs recensés par l'Unédic au 31 décembreⁱ

ANNEES	HOMMES	FEMMES	TOTAL	VARIATION	VARIATION	VARIATION	VARIATION TOTALE	
				ABSOLUE TOTALE	EN % HOMMES	EN % FEMMES	(en %)	
1981	8 331 952	4 865 325	13 197 277					
1982	8 249 120	4 949 977	13 199 097	1 820	-1,0%	1,7%	0,0%	↗
1983	8 032 214	4 980 310	13 012 524	-186 573	-2,6%	0,6%	-1,4%	↘
1984	7 828 029	4 968 109	12 796 138	-216 386	-2,5%	-0,2%	-1,7%	↘
1985	7 751 137	4 973 366	12 724 503	-71 635	-1,0%	0,1%	-0,6%	↘
1986	7 727 877	5 006 423	12 734 300	9 797	-0,3%	0,7%	0,1%	↗
1987	7 796 772	5 079 258	12 876 030	141 730	0,9%	1,5%	1,1%	↗
1988	7 983 867	5 213 490	13 197 357	321 327	2,4%	2,6%	2,5%	↗
1989	8 214 213	5 430 099	13 644 312	446 955	2,9%	4,2%	3,4%	↗
1990	8 304 330	5 587 960	13 892 290	247 978	1,1%	2,9%	1,8%	↗
1991	8 198 344	5 606 625	13 804 969	-87 321	-1,3%	0,3%	-0,6%	↘
1992	8 002 833	5 588 013	13 590 846	-214 123	-2,4%	-0,3%	-1,6%	↘
1993	7 825 017	5 567 101	13 392 118	-198 728	-2,2%	-0,4%	-1,5%	↘
1994	7 971 053	5 644 394	13 615 447	223 329	1,9%	1,4%	1,7%	↗
1995	8 041 881	5 704 228	13 746 109	130 662	0,9%	1,1%	1,0%	↗
1996	8 019 555	5 752 765	13 772 320	26 211	-0,3%	0,9%	0,2%	↗
1997	8 163 377	5 862 193	14 025 570	253 250	1,8%	1,9%	1,8%	↗
1998	8 351 171	6 009 908	14 361 079	335 509	2,3%	2,5%	2,4%	↗
1999	8 649 770	6 233 050	14 882 820	521 741	3,6%	3,7%	3,6%	↗
2000	8 969 911	6 506 401	15 476 312	593 492	3,7%	4,4%	4,0%	↗
2001	9 060 626	6 694 364	15 754 990	278 678	1,0%	2,9%	1,8%	↗
2002	9 086 633	6 775 980	15 862 613	107 623	0,3%	1,2%	0,7%	↗
2003	9 023 216	6 798 095	15 821 311	-41 302	-0,7%	0,3%	-0,3%	↘
2004	9 019 106	6 850 961	15 870 067	48 756	0,0%	0,8%	0,3%	↗
2005	9 082 746	6 910 603	15 993 349	123 282	0,7%	0,9%	0,8%	↗
2006	9 216 104	7 072 976	16 289 080	295 731	1,5%	2,3%	1,8%	↗
2007	9 383 918	7 266 058	16 649 976	360 896	1,8%	2,7%	2,2%	↗

ⁱ Résultats définitifs jusqu'au 31 décembre 2006 et semi-définitifs au 31 décembre 2007

STATISTIQUES ANNUELLES DES EFFECTIFS SALARIÉS AFFILIÉS AU 31 DÉCEMBRE 2007ⁱ

1. FRANCE MÉTROPOLITAINE : UNE PROGRESSION DE L'EMPLOI QUI S'ACCÉLÈRE

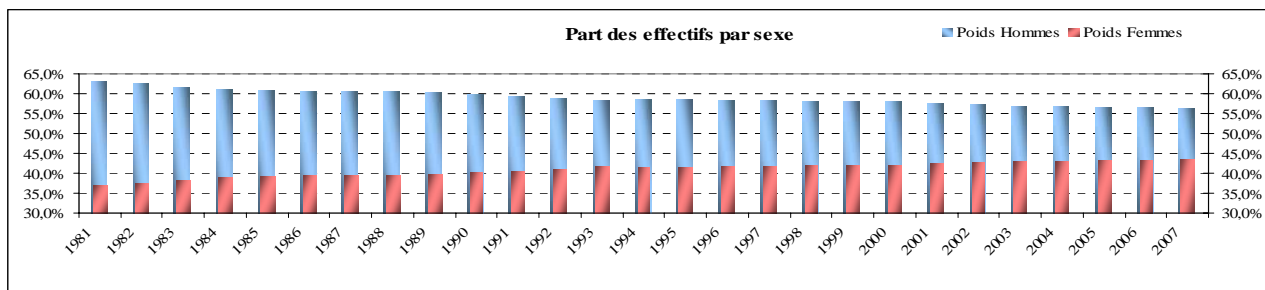
• Après une année 2003, qui avait vu, pour la première fois depuis 1993, la France perdre des emplois (-41 300 postes), 2004 s'était caractérisé par un redémarrage modéré de l'emploi (+0,3% en glissement annuel, soit +48 800 postes), consolidé en 2005 et 2006 avec respectivement 123 300 postes supplémentaires (+0,8% sur un an) et 295 700 postes (+1,8% sur un an). En 2007, grâce à une hausse de 2,2%, ce sont 360 900 emplois qui auront été créés. Cette augmentation est proche de la moyenne de la période 1997-2002 durant laquelle deux millions de postes avaient été créés, soit un taux annuel moyen d'évolution de +2,4%. La France n'avait plus créé autant d'emplois depuis l'année 2000, avec une croissance du PIB qui n'a pas dépassé 2,1% sur l'année.

Cette performance confirme une phase d'enrichissement de la croissance en emplois, amorcée en 2006. En effet, en 2004 et dans une moindre mesure en 2005, la reprise de l'activité économique ne s'était pas traduite par les créations d'emplois normalement escomptées du fait de réserves de main-d'œuvre dans les entreprises. En revanche, en 2007, comme en 2006, dans un contexte d'accélération du PIB, les entreprises ont ajusté leur politique d'embauche de façon comparable au cycle précédent de la fin des années 90ⁱⁱ.

Au 31 décembre 2007, les institutions de l'Assurance chômage dénombrent 16 650 000 salariésⁱⁱⁱ contre 16 289 100 au 31 décembre 2006.

• L'année 2000 avait marqué un retour à une croissance plus dynamique de l'emploi féminin après trois années de progression à rythme sensiblement identique à celui de l'emploi masculin. Depuis, ce phénomène perdure et se confirme en 2007 : une progression de 2,7% pour l'emploi féminin (+193 100 salariées) contre une hausse de 1,8% (+167 800 postes) pour l'emploi masculin.

La part des femmes dans l'emploi augmente de 0,2 point, atteignant 43,6% de la population salariée en 2007. Depuis 1981, cette proportion a gagné 6,8 points.

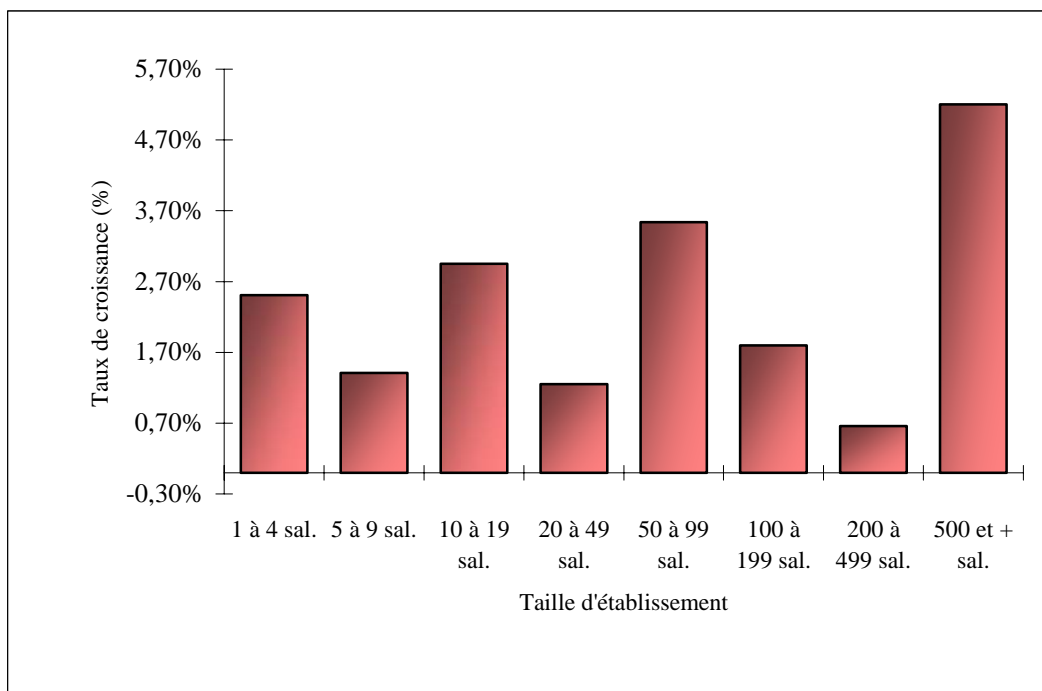


ⁱ Hors la quasi totalité du secteur agricole (711 763 cotisants actifs au 31.12.2006 recensés, par ailleurs, par la Mutualité Sociale Agricole (Source : CCMSA/StatOES)).

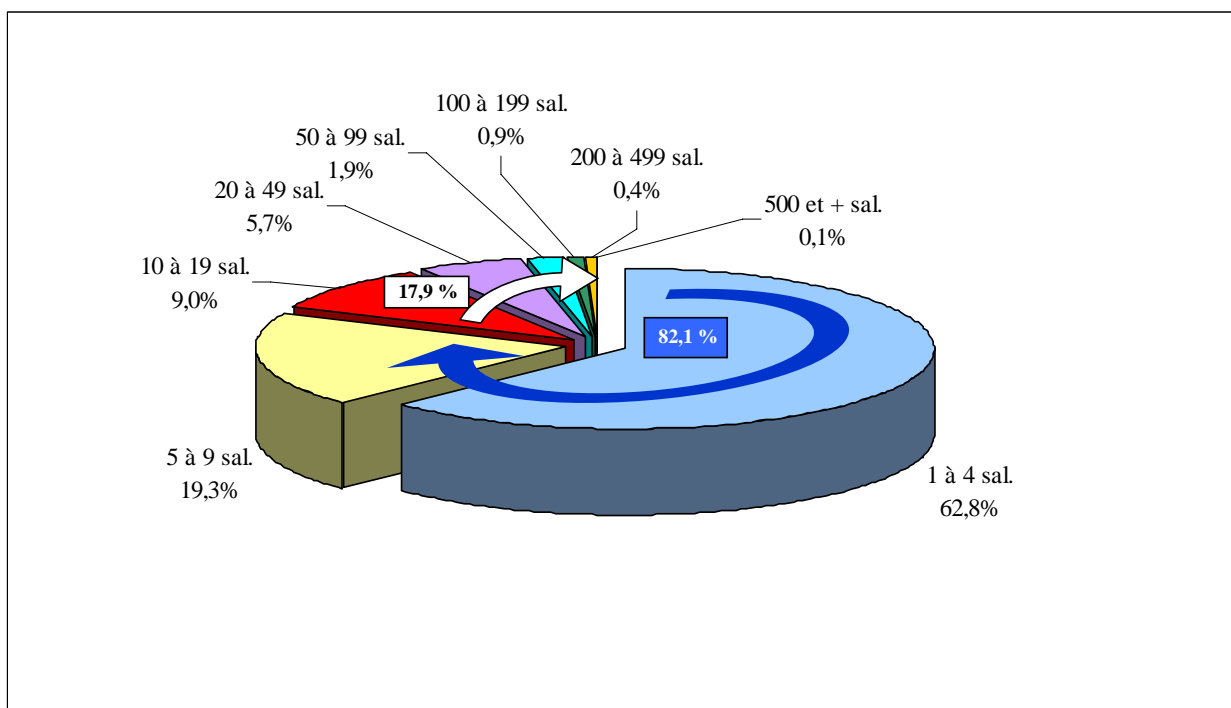
ⁱⁱ Avec une croissance identique à celle de 2006, un nombre à peu près équivalent d'emplois (278 000) avaient été créés en 1997. En revanche, en 2004, l'économie française en avait engendré seulement 48 800, avec une hausse du PIB pourtant supérieure (+2,3%).

ⁱⁱⁱ En métropole y compris, les apprentis, les salariés de 65 ans et plus, ainsi que les mandataires sociaux. L'emploi salarié dans les DOM est analysé au chapitre 7.

Graphique 2 : Évolution annuelle du nombre d'établissements par taille au 31.12.2007



Graphique 3 : Répartition des établissements par taille au 31.12.2007



2. LA PLUS FORTE HAUSSE DU NOMBRE DES ÉTABLISSEMENTS AFFILIÉS À L'ASSURANCE CHÔMAGE DEPUIS 2000

- En lien avec le fort dynamisme des créations d'entreprises, le nombre d'établissements affiliés à l'Assurance chômage a augmenté de 2,3%, soit 35 600 unités supplémentaires. Pour la seconde année consécutive, cette hausse concerne toutes les tailles d'établissements, résultat qui n'avait pas été enregistré entre 1999 et 2005. Cela porte à 1 604 900 le nombre d'établissements ayant au moins un salarié cotisant au 31 décembre 2007.

- Les établissements de petite taille employant moins de 10 salariés, sont particulièrement dynamiques en 2007. Leur taux annuel d'évolution s'élève à +2,2%. Parmi ceux-ci, ce sont les établissements de 1 à 4 salariés qui enregistrent la plus forte progression (+2,5%), suivis des établissements de 5 à 9 salariés (+1,4%). Au total, ils représentent près de 81,3% de l'ensemble des créations d'établissements durant cette année. Les établissements employant entre 10 et 19 salariés sont encore plus dynamiques : ils ont augmenté de 2,9%.

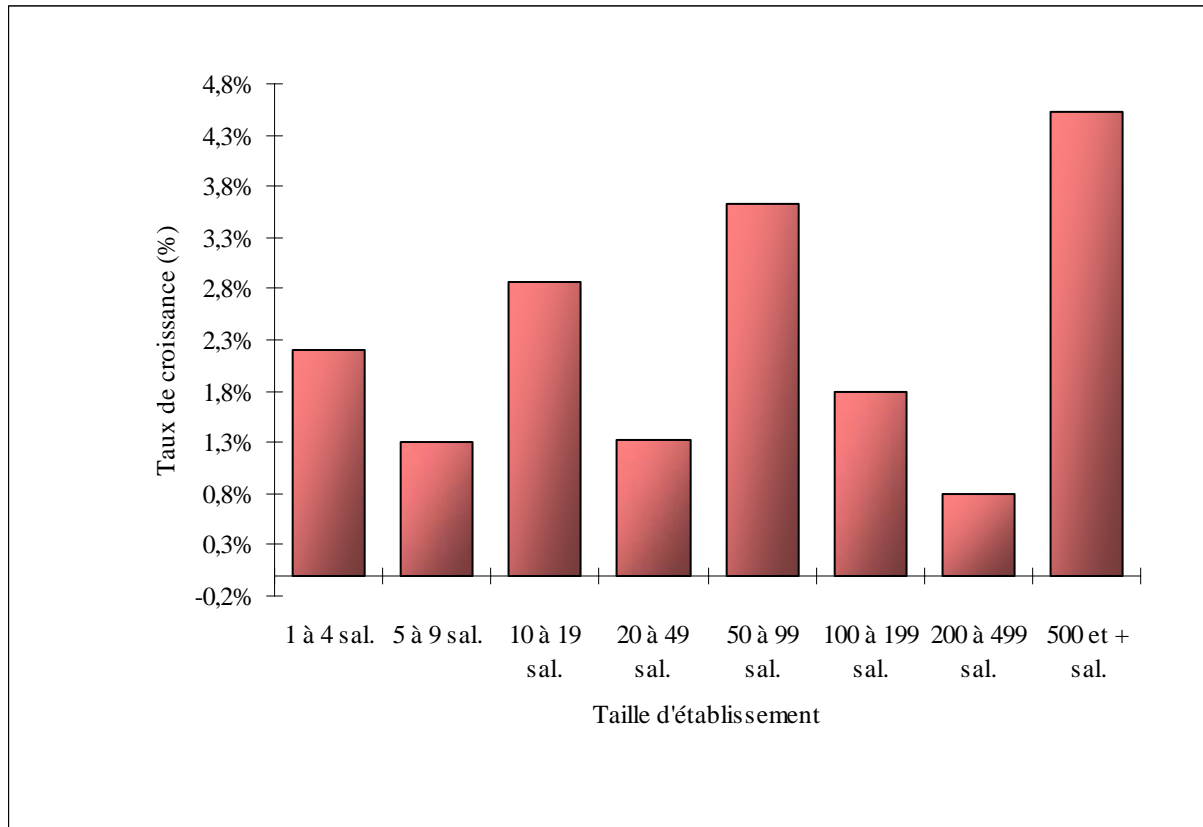
- Les établissements de taille moyenne, employant entre 20 et 99 salariés, sont également en augmentation en 2007. Leur taux annuel d'évolution s'élève à +1,8% mais avec des situations contrastées selon les classes de taille les composant. Parmi ceux-ci, ce sont les établissements de 50 à 99 salariés qui enregistrent la plus forte progression (+3,5%). Les établissements de 20 à 49 salariés n'augmentent que de 1,3%.

- Les établissements de grande taille employant plus de 99 salariés sont, eux aussi, en progression en 2007 avec un taux annuel d'évolution de +1,7%. Parmi ces derniers, le nombre d'établissements de très grande taille (500 salariés et plus) augmente de 5,2% et les établissements employant entre 100 et 199 salariés enregistrent une progression de 1,8%. Enfin, les établissements de 200 à 499 salariés progressent de 0,7%.

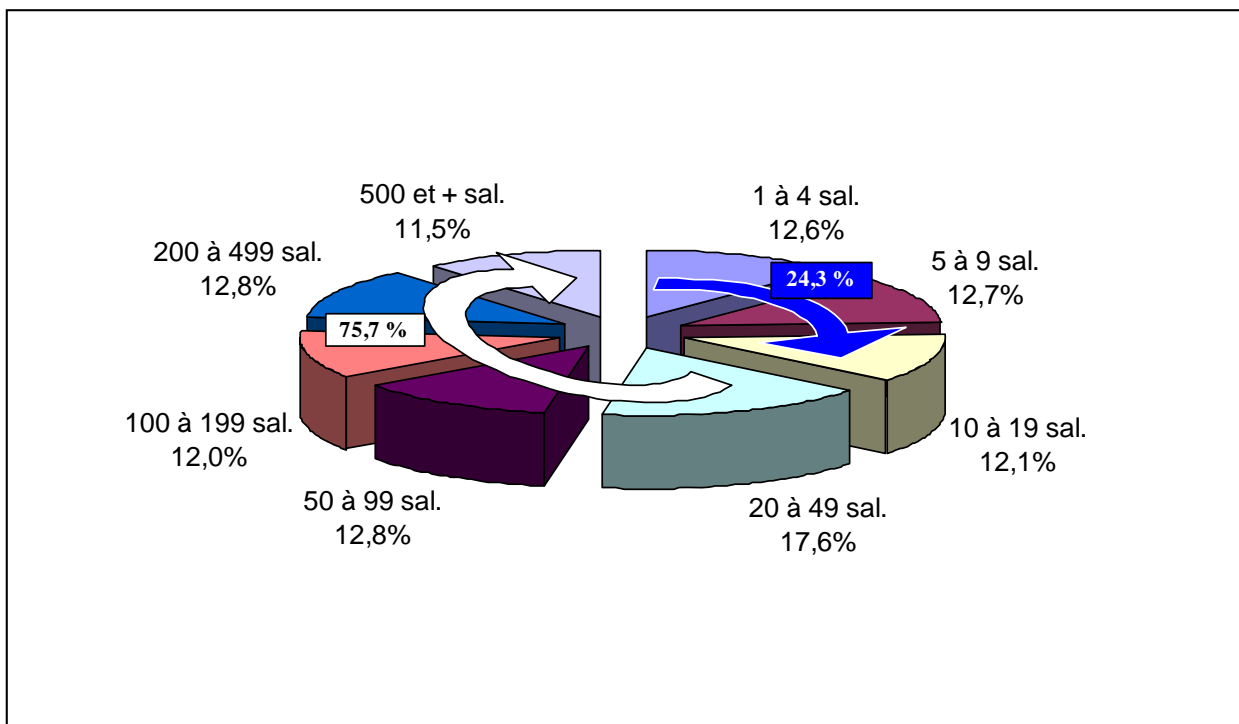
Tableau 2 : Évolution du nombre d'établissements entre le 31 décembre 2006 et le 31 décembre 2007 selon leur taille

Taille des établissements	1 à 4 salariés	5 à 9 salariés	10 à 19 salariés	20 à 49 salariés	50 à 99 salariés	100 à 199 salariés	200 à 499 salariés	500 et + salariés	TOTAL
Etablissements au 31/12/2006	983 057	304 838	140 360	89 933	28 809	13 723	6 811	1 769	1 569 300
%	62,6%	19,4%	8,9%	5,7%	1,8%	0,9%	0,4%	0,1%	100%
Etablissements au 31/12/2007	1 007 690	309 131	144 500	91 058	29 829	13 970	6 856	1 861	1 604 895
%	62,8%	19,3%	9,0%	5,7%	1,9%	0,9%	0,4%	0,1%	100%
Variation en valeur absolue	24 633	4 293	4 140	1 125	1 020	247	45	92	35 595
Evolution en pourcentage	2,5%	1,4%	2,9%	1,3%	3,5%	1,8%	0,7%	5,2%	2,3%

Graphique 4 : Évolution annuelle de l'emploi salarié par taille d'établissement au 31.12.2007



Graphique 5 : Répartition des effectifs salariés par taille d'établissement au 31.12.2007



3. LA CROISSANCE DE L'EMPLOI SE CONCENTRE DANS LES ÉTABLISSEMENTS EMPLOYANT DE 10 À 99 SALARIÉS

- L'emploi salarié dans l'ensemble des établissements affiliés à l'Assurance chômage progresse de 2,2% entre le 31 décembre 2006 et le 31 décembre 2007. Comme en 2006, cette hausse concerne toutes les tailles d'établissements.

- Cette augmentation diffère néanmoins selon la taille des établissements concernés. Après plusieurs années au cours desquelles l'essentiel des créations d'emplois provenait des petites entreprises, on a assisté à partir de la reprise économique de 1997 et ce, jusqu'en 2000, à un renversement de tendance : les établissements de grande taille (+ de 100 salariés) étaient ceux qui contribuaient le plus à la hausse de l'emploi. A partir de 2001, le centre de gravité, en termes de créations d'emplois, se déplaça vers des établissements de taille moyenne (de 10 à 99 salariés) puis à partir de 2004 sur les établissements de petite taille (5 à 19 salariés). En 2007, en lien direct avec l'accroissement du nombre d'établissements, les effectifs augmentent particulièrement dans les établissements employant de 10 à 19 salariés, dans ceux de 50 à 99 salariés et dans ceux de 500 et plus. Les deux premières tranches qui représentent environ un quart de l'emploi global portent près de 24% des créations totales d'emplois en 2007, soit une augmentation nette d'un peu plus de 125 600 salariés. Leur taux annuel d'évolution s'élève à +3,3%. Les effectifs des établissements de 500 et plus^{iv} ont une évolution particulièrement dynamique de +4,5%, soit 79 600 créations nettes. Les secteurs concernés relèvent principalement de la construction et du tertiaire, notamment les conseils et assistance, les services opérationnels, les hôtels et restaurants et la santé, action sociale.

- L'évolution de l'emploi dans les établissements de taille moyenne (de 20 à 49 salariés) atteint +1,3%, soit une hausse de 36 600 salariés. De même, l'emploi dans les grands établissements de 100 à 499 salariés augmente de 1,3%, soit une hausse de 49 700 salariés.

- L'emploi progresse au sein des établissements de 1 à 4 salariés (+2,2%, soit une hausse de 43 300 postes) et dans ceux de 5 à 9 salariés (+1,3%, soit une hausse de 26 100 postes). Au total, l'emploi dans les établissements de moins de 10 salariés augmente de 1,8% (+69 400 salariés).

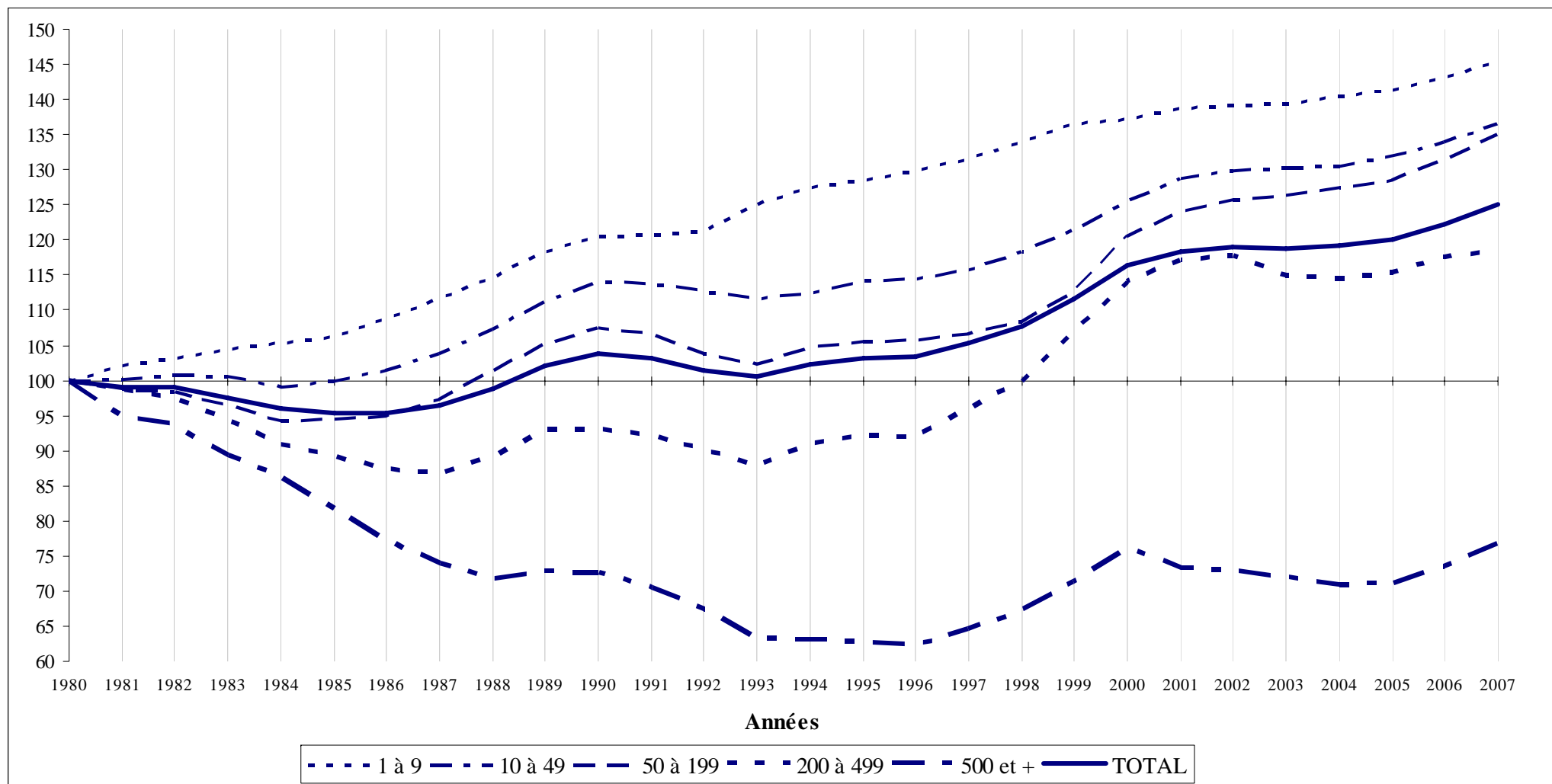
- En résumé, l'emploi dans les établissements de 10 à 99 salariés, qui représente 40,9% des salariés, connaît en 2007 une évolution dynamique de +2,6% avec +162 300 salariés, ce qui équivaut à 45,0% des créations nettes d'emplois en 2007.

Tableau 3 : Évolution de l'emploi entre le 31 décembre 2006 et le 31 décembre 2007 selon la taille des établissements

Taille des établissements	1 à 4 salariés	5 à 9 salariés	10 à 19 salariés	20 à 49 salariés	50 à 99 salariés	100 à 199 salariés	200 à 499 salariés	500 et + salariés	TOTAL
Salariés totaux au 31/12/2006	1971905	2000921	1888105	2779330	1974514	1889292	2025765	1759248	16 289 080
%	12,1%	12,3%	11,6%	17,1%	12,1%	11,6%	12,4%	10,8%	100%
Salariés totaux au 31/12/2007	2015225	2026968	1942098	2815909	2046215	1923017	2041711	1838833	16 649 976
%	12,1%	12,2%	11,7%	16,9%	12,3%	11,5%	12,3%	11,0%	100%
Variation en valeur absolue	43 320	26 047	53 993	36 579	71 701	33 725	15 946	79 585	360 896
Evolution en pourcentage	2,2%	1,3%	2,9%	1,3%	3,6%	1,8%	0,8%	4,5%	2,2%

^{iv} Le champ de l'Assurance chômage a été rectifié à la hausse en 2006, en particulier le secteur des transports, cf chapitre 9.

**Graphique 6 : Évolution des effectifs salariés selon la taille de l'établissement
(Indice en base 100 au 31.12.1980)**



**Tableau 4 : Évolution des effectifs salariés selon la taille de l'établissement
au 31 décembre**

Années	1 à 4 salariés	5 à 9 salariés	10 à 19 salariés	20 à 49 salariés	50 à 99 salariés	100 à 199 salariés	200 à 499 salariés	500 salariés et plus	TOTAL
1993	+25 525 + 1,4%	+19 417 + 1,2%	+169 0,0%	-49 357 -2,0%	-36 112 -2,3%	-12 696 -0,9%	-43 345 -2,8%	-102 329 -6,3%	-198 728 -1,5%
1994	+33 898 + 1,9%	+33 897 + 2,0%	+5 902 + 0,4%	+21 977 + 0,9%	+17 490 + 1,1%	+55 760 + 3,8%	+58 106 + 3,8%	-3 701 - 0,2%	+223 329 1,7%
1995	+12 148 + 0,7%	+14 043 + 0,8%	+24 698 + 1,6%	+37 348 + 1,5%	+16 714 + 1,1%	+10 727 + 0,7%	+18 775 + 1,2%	-3 791 -0,3%	+130 662 + 1,0%
1996	+9 132 + 0,5%	+25 323 + 1,5%	+796 0,1%	+8 572 + 0,3%	-812 -0,1%	+6 547 + 0,4%	-5 942 -0,4%	-17 405 -1,2%	+26 211 + 0,2%
1997	+26 441 + 1,4%	+25 884 + 1,5%	+19 423 + 1,3%	+24 446 + 1,0%	+11 360 + 0,7%	+13 210 + 0,9%	+72 938 +4,6%	+59 548 +4,0%	+253 250 + 1,8%
1998	+22 979 + 1,2%	+39 911 + 2,2%	+47 685 + 3,1%	+45 383 + 1,8%	+27 839 + 1,7%	+23 908 + 1,5%	+66 898 + 4,0%	+60 906 + 3,9%	+335 509 + 2,4%
1999	+26 413 + 1,4%	+45 253 + 2,5%	+64 024 + 4,0%	+36 855 + 1,5%	+50 301 + 3,1%	+75 268 + 4,8%	+122 573 + 7,1%	+101 054 + 6,3%	+521 741 + 3,6%
2000	-7 893 -0,4%	+32 154 + 1,7%	+61 140 + 3,7%	+81 211 + 3,2%	+106 396 + 6,4%	+113 640 + 6,9%	+113 858 + 6,2%	+92 986 + 5,4%	+593 492 + 4,0%
2001	+11 463 + 0,6%	+25 841 + 1,4%	+54 996 + 3,2%	+62 170 + 2,3%	+71 644 + 4,0%	+41 779 + 2,4%	+57 855 + 3,0%	-47 070 -2,6%	+278 678 + 1,8%
2002	-1 078 -0,1%	+14 575 + 0,8%	+8 996 + 0,5%	+29 489 + 1,1%	+26 523 + 1,4%	+22 769 + 1,3%	+14 044 + 0,7%	-7 695 -0,4%	+107 623 + 0,7%
2003	+127 + 0,0%	+5 688 + 0,3%	+7 539 + 0,4%	+4 813 + 0,2%	+8 924 + 0,5%	+7 777 + 0,4%	-50 506 -2,5%	-25 664 -1,5%	-41 302 -0,3%
2004	+13 574 + 0,7%	+18 672 + 1,0%	+10 062 + 0,6%	+1 520 + 0,1%	+14 111 + 0,7%	+19 447 + 1,1%	-5 521 -0,3%	-23 109 -1,3%	+48 756 + 0,3%
2005	+8 561 + 0,4%	+14 478 + 0,7%	+42 029 + 2,3%	+6 280 + 0,2%	+21 418 + 1,1%	+13 854 + 0,7%	+13 363 + 0,7%	+3 299 + 0,2%	+123 282 + 0,8%
2006	+20 910 + 1,1%	+26 032 + 1,3%	+48 528 + 2,6%	+25 809 + 0,9%	+54 564 + 2,8%	+27 349 + 1,5%	+35 851 + 1,8%	+56 688 + 3,3%	+295 731 + 1,8%
2007	+43 320 + 2,2%	+26 047 + 1,3%	+53 993 + 2,9%	+36 579 + 1,3%	+71 701 + 3,6%	+33 725 + 1,8%	+15 946 + 0,8%	+79 585 + 4,5%	+360 896 + 2,2%

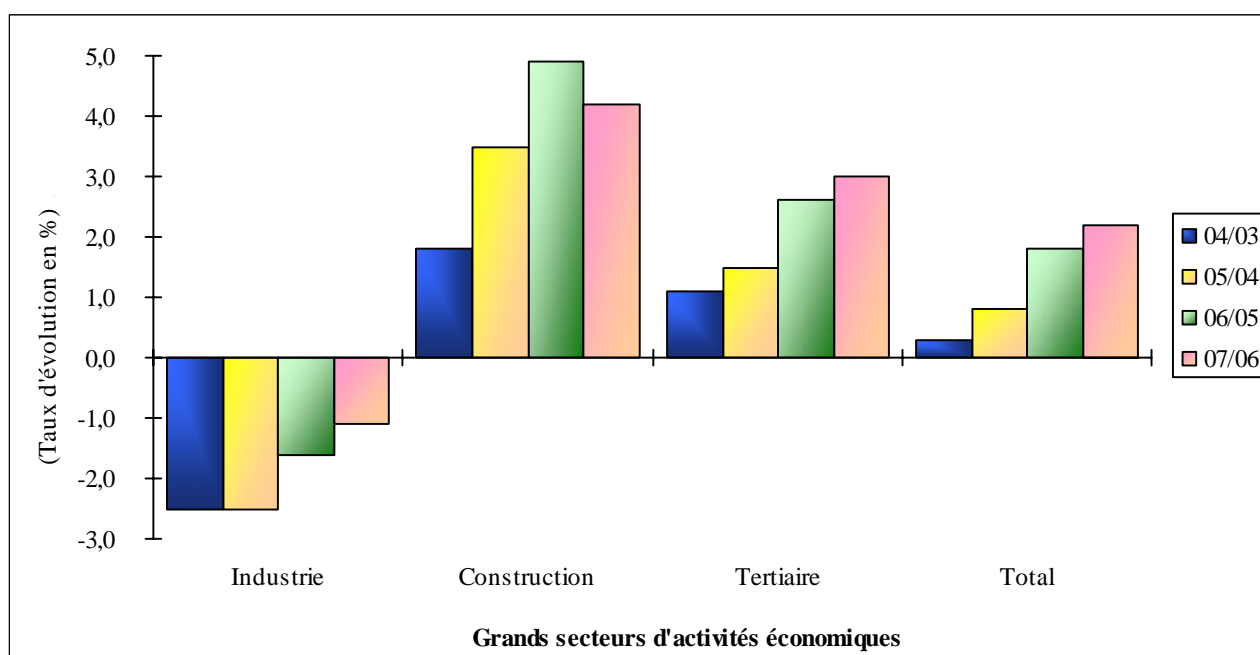
Tableau 5 : Évolution des effectifs salariés dans le secteur industriel, la construction et le secteur tertiaire⁽¹⁾

Année	Secteur industriel (APE 10 à 41)		Construction (APE 45)		Secteur tertiaire ⁽²⁾ (APE 50 à 95)		Ensemble des activités (APE 00 à 99)	
	en %	en valeur absolue	en %	en valeur absolue	en %	en valeur absolue	en %	en valeur absolue
1981	-3,5	-180 981	-2,6	-40 728	1,4	93 747	-0,9	-123 964
1982	-1,0	-48 859	-3,9	-59 448	1,7	112 928	0,0	1 820
1983	-2,9	-146 814	-6,5	-96 324	1,1	75 379	-1,4	-186 573
1984	-3,7	-179 627	-6,2	-86 261	0,7	48 890	-1,7	-216 386
1985	-2,8	-128 898	-2,2	-29 061	1,3	89 205	-0,6	-71 635
1986	-2,6	-119 554	0,3	3 623	1,9	131 109	0,1	9 797
1987	-2,4	-107 843	0,3	3 394	3,5	243 402	1,1	141 730
1988	-0,6	-25 850	2,4	31 083	4,3	311 092	2,5	321 327
1989	1,8	76 607	1,8	23 694	4,6	350 183	3,4	446 955
1990	0,6	27 536	0,8	11 315	2,7	210 891	1,8	247 978
1991	-2,8	-124 254	-1,9	-25 273	0,7	57 542	-0,6	-87 321
1992	-4,1	-173 739	-5,2	-68 866	0,4	32 310	-1,6	-214 123
1993	-4,6	-189 401	-5,1	-63 262	0,7	59 352	-1,5	-198 728
1994	-0,9	-35 111	0,4	5 267	3,1	254 097	1,7	223 329
1995	0,1	2 634	-1,5	-17 412	1,7	145 767	1,0	130 662
1996	-1,8	-71 459	-3,7	-43 415	1,6	141 043	0,2	26 211
1997	-0,3	-10 271	-1,1	-12 877	3,1	277 122	1,8	253 250
1998	0,1	4 391	0,9	9 927	3,5	321 208	2,4	335 509
1999	0,2	6 082	3,5	39 434	5,0	476 086	3,6	521 741
2000	1,9	70 886	4,6	53 410	4,7	468 829	4,0	593 492
2001	-0,1	-4 339	2,3	27 573	2,5	254 631	1,8	278 678
2002	-2,5	-95 718	0,4	5 494	1,9	198 349	0,7	107 623
2003	-2,9	-107 605	1,0	12 808	0,5	53 536	-0,3	-41 302
2004	-2,5	-92 182	1,8	22 665	1,1	117 804	0,3	48 756
2005	-2,5	-90 379	3,5	46 080	1,5	167 577	0,8	123 282
2006	-1,6	-54 599	4,9	64 940	2,6	285 488	1,8	295 731
2007	-1,1	-37 470	4,2	59 410	3,0	338 286	2,2	360 896

(1) Excepté la dernière année, il s'agit de comparaisons de situations rectifiées

(2) Hors activités extra-territoriales

Graphique 7 : Évolution annuelle des effectifs salariés dans le secteur industriel, la construction et le tertiaire



Graphique 7 Bis : Historique de l'évolution des effectifs salariés dans le secteur industriel, la construction et le tertiaire

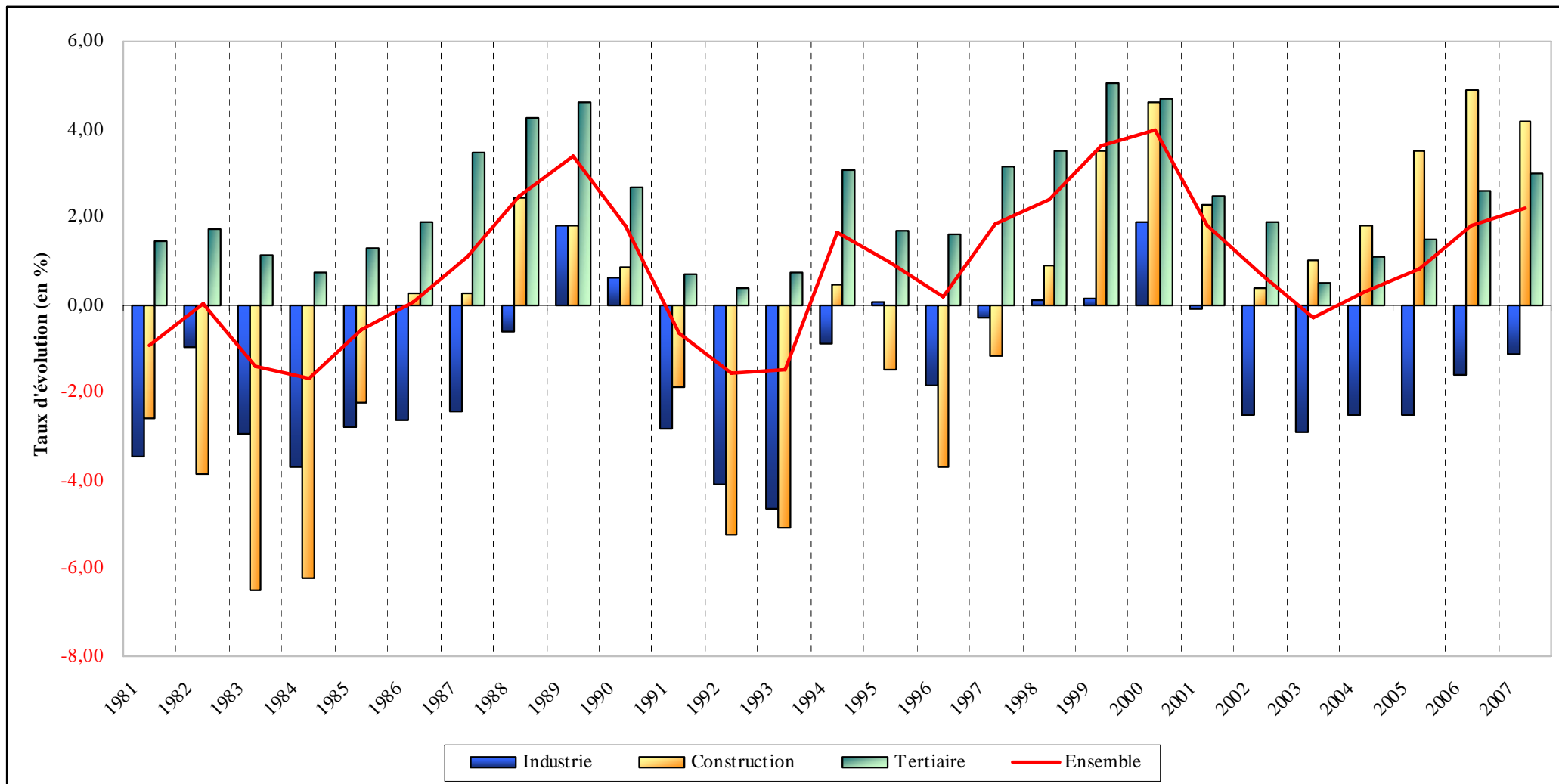
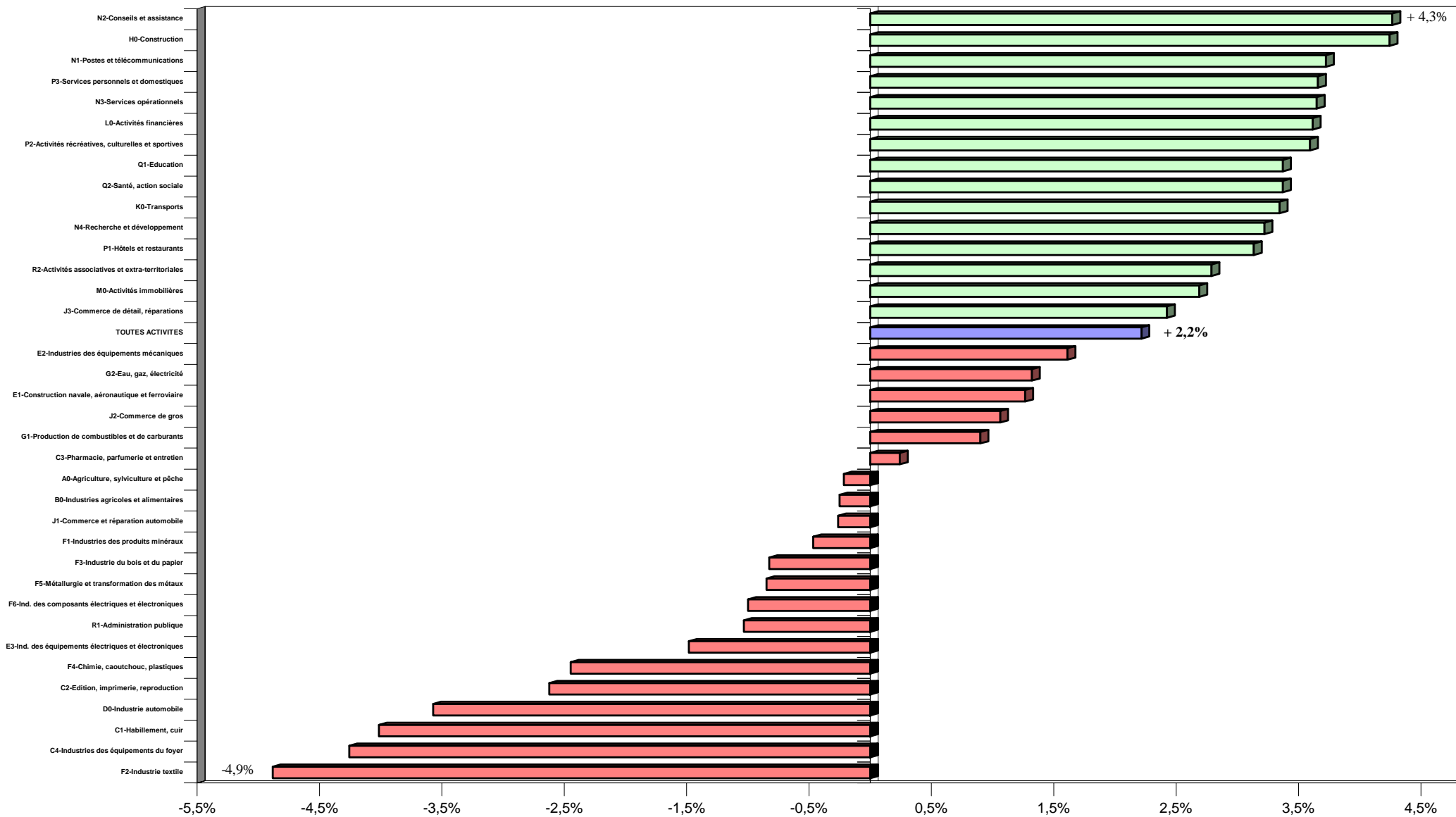


Tableau 6 : Classement des activités économiques (NES 36) selon le taux annuel d'évolution de leurs effectifs en 2007



4. LE TERTIAIRE RESTE LE SECTEUR LE PLUS DYNAMIQUE EN TERMES D'EFFECTIFS

- Comme c'est le cas depuis 2004, la hausse des effectifs dans les services et la construction a fait plus que compenser le recul observé dans le secteur industriel. Ce dernier affiche en effet une baisse de 1,1% (-37 500 postes). En revanche, le secteur de la construction poursuit sa progression en décélérant légèrement par rapport à 2006 : les effectifs croissent de 4,2% par rapport au 31 décembre 2006 (+59 400 salariés), soit un rythme moins soutenu qu'un an auparavant (+4,9% en 2006). Enfin, le tertiaire présente une croissance de 3,0% (+338 400 salariés), sensiblement supérieure à celle de 2006 (+2,6%), mais en retrait par rapport aux années récentes (+3,8% en moyenne entre 1997 et 2001).

Pour la dixième année consécutive, le secteur de la construction affiche des gains d'emplois. L'emploi dans la construction s'établit à 1 459 400 salariés (dont 90,0% d'hommes), ce qui représente 8,8% des salariés et plus précisément 14,0% des hommes et 2,0% des femmes.

Après avoir baissé en 2002 et 2003, le secteur des travaux publics poursuit sa hausse en 2007 avec une augmentation de 4,5% du nombre de salariés, soit +11 500 postes. Le bâtiment, qui représente 81,6% des effectifs de la construction, progresse de 4,2% (48 000 postes supplémentaires).

- Le tertiaire reste structurellement le secteur le plus dynamique en variation d'effectifs en 2007 (+338 300 salariés), de sorte, qu'au 31 décembre 2007, il représente 70,8% de la population salariée totale, contre 70,2% à fin 2006.

Au 31 décembre 2007, ce secteur emploie 11 794 400 salariés^v. Il enregistre ainsi un gain de 3,0% par rapport au 31 décembre 2006, soit une hausse supérieure à celle de l'année précédente. La tertiarisation de l'emploi affilié se poursuit, s'accompagnant d'une féminisation de l'emploi salarié. Le secteur tertiaire est le seul composé majoritairement de femmes (51,8%) et, globalement, 84,1% des femmes occupées travaillent dans ce dernier (soit 0,4 point de plus que l'année précédente) contre 60,5% des hommes.

Cette croissance du tertiaire est globalement identique, dans sa structure, à celle enregistrée l'année passée. Les trois secteurs les plus dynamiques en 2007 l'étaient déjà en 2006. Ainsi, la hausse est principalement due aux services aux entreprises (+3,9%, soit +125 700 postes), au secteur de l'éducation, santé, action sociale (+3,4%, soit +54 600 postes) et aux services aux particuliers (+3,3%, soit +43 990 postes).

Ainsi, les services aux entreprises affichent la plus forte évolution en valeur absolue. Ils confirment la tendance observée en 2004, 2005 et 2006, années au cours desquelles l'emploi avait augmenté respectivement de 3,0%, 3,3% et 3,7% après avoir diminué de 0,8% en 2003. En 2007, la consolidation de la reprise économique a sans doute fait que les entreprises ont plus recouru à des services extérieurs. Ces créations d'emplois proviennent également de l'externalisation de certaines activités par les entreprises. Ainsi, l'activité qui connaît la plus forte hausse, est celle du conseil et assistance (+59 400, soit +4,3%). Le domaine des services opérationnels (+3,6%, soit +61 600 personnes, dont +34 600 intérimaires^{vi}) affiche toutefois une progression moindre par rapport à 2006, année durant laquelle il avait enregistré une hausse de 3,8%. Le secteur « recherche et développement » (+3,2%) voit également ses effectifs augmenter sensiblement. Le secteur des

^v Y compris les activités extra-territoriales d'une part et l'intérim d'autre part.

^{vi} L'intérim est comptabilisé dans les "services opérationnels" rendus aux entreprises.

postes et télécommunications (3,7%) est en forte augmentation^{vii}. Les services aux entreprises demeurent le principal secteur d'activité du tertiaire avec 28,3% de ses effectifs (soit 20,1% du nombre total de salariés) devant le commerce.

Le domaine de l'éducation, santé, action sociale (14,1% des effectifs du tertiaire) atteint un taux de croissance de 3,4%, soit 0,4 point de plus qu'en 2006. Le poste « santé, action sociale » explique à lui seul 83,0% de l'augmentation. Ce dernier augmente de 3,4% (+45 200 salariés) et gagne 0,5 point par rapport à 2006.

Les services aux particuliers, représentant 11,6% du secteur tertiaire, augmentent de 3,3%, soit +44 000 salariés (pour près de 61,6% grâce aux hôtels et restaurants) après avoir progressé de 2,8% en 2006. Les transports voient leurs effectifs augmenter de 3,3%. Ils représentent dorénavant 7,1% des effectifs totaux, soit 896 300 salariés au 31 décembre 2007. Quant aux activités financières, elles connaissent une forte progression de 3,6% (+21 300 postes).

Le commerce, deuxième secteur d'activité du tertiaire avec 25,9% de ses effectifs (soit 18,3% du nombre total de salariés), connaît durant l'année 2007, une hausse bien que plus marquée qu'en 2006 (+1,6%, soit +48 700 salariés contre +0,6%). Au sein de ce secteur, le « commerce de détail, réparation » affiche un retour à la croissance de ses effectifs (+ 2,4%, soit 39 500 postes). Le « commerce de gros » progresse de 1,1% en 2007 (+10 200 salariés). Seul le poste « commerce et réparation automobile » perd des effectifs au 31 décembre 2007 (-0,3%, soit -1 100 salariés).

Les activités immobilières, après la décélération de 2006 (-0,3%), progressent de 2,7% en 2007, retrouvant les niveaux observés de 2003 à 2005. Elles représentent 3,1% des effectifs du tertiaire, soit 9 500 salariés. Enfin, le secteur de l'administration affiche une augmentation de 1,2% avec +5 600 salariés. Les effectifs des activités associatives et extraterritoriales progressent de 2,8%. A l'inverse, l'administration publique est en baisse de 1,0% (soit -2 000 salariés). Ce secteur de l'administration représente globalement 4,1% des effectifs du tertiaire, soit 479 500 salariés au 31 décembre 2007.

• On dénombre, au 31 décembre 2007, 3 385 400 salariés dans le secteur industriel (dont 70,4% d'hommes), ce qui représente une baisse des effectifs de 1,1% (-37 500 personnes). Cette diminution est la plus faible depuis 2001 (-0,1%). Ces moindres pertes d'emplois sont liées à l'amélioration des investissements depuis 2006. Dès lors, le poids de l'industrie continue à diminuer, celle-ci n'employant qu'un peu plus du cinquième de la population salariée (20,3%, soit une baisse de près de 4 points en cinq ans), et plus précisément 25,4% des hommes et 13,8% des femmes. Les principaux secteurs qui perdent des emplois sont les industries des biens de consommation (-2,5% par rapport au 31 décembre 2006, soit -14 300 postes), et les industries des biens intermédiaires (-1,5%, soit -18 500 postes).

Au sein des industries des biens intermédiaires, qui représentent le secteur le plus important de l'industrie avec 36,8% des effectifs totaux, ce sont principalement l'industrie textile (-4,9% par rapport au 31 décembre 2006, soit -3 700 postes)^{viii}, le secteur de la chimie, caoutchouc, plastiques (-2,4%, soit -7 800 postes), les industries des composants électriques et électroniques (-1,0%, soit -1 800 postes) et enfin les secteurs de la métallurgie et transformation des métaux et les industries du bois et du papier (-0,8% chacun, soit respectivement -3 400 postes et -1 200 postes), qui sont touchées par cette diminution.

^{vii} Les effectifs de La Poste ne sont pas inclus dans le champ. En revanche, une partie de France Télécom est dans le champ de l'Assurance chômage depuis 2005, d'où la très forte hausse de 2005 (+22,8%) et la légère baisse en 2006 (-0,8%).

^{viii} L'accord « multifibre » en vigueur depuis 1974, qui protégeait l'industrie textile des importations par des quotas est caduc depuis le 1er janvier 2005.

Le secteur des industries des biens de consommation (16,1% des effectifs totaux de l'industrie), diminue de façon équivalente : l'« habillement, cuir » continue de perdre des emplois^{ix} (-4,0% en 2007, soit -3 300 postes), tout comme les industries des équipements du foyer (-4,3% soit -6 700 postes) ainsi que l'édition, imprimerie, reproduction (-2,6%, soit -4 600 postes). En revanche, le secteur de la « pharmacie, parfumerie et entretien » augmente modérément de 0,2%, soit +400 postes. Il a bénéficié, en autres, de la forte progression des investissements étrangers en 2007.

Quant à l'industrie automobile, elle affiche une baisse d'emplois sensible (-3,6% par rapport au 31 décembre 2006, soit -9 500 postes), confirmant ainsi la forte diminution de 2006 qui était de 3,2%. Enfin, les industries agricoles et alimentaires connaissent une baisse d'emplois de 0,3% par rapport au 31 décembre 2006 (soit -1 300 postes), de moindre ampleur qu'en 2006 (-1,0% par rapport au 31 décembre 2005).

Seul, le secteur des industries de biens d'équipement voit son emploi augmenter légèrement de 0,7%, soit 5 100 salariés supplémentaires. Des disparités sont nettes parmi les activités qui le composent : les industries des équipements mécaniques sont dynamiques (+1,6% en 2007, soit +6 500 postes), comme la construction navale, aéronautique et ferroviaire (+1,3%, soit +1 700 postes), tandis que les industries des équipements électriques et électroniques connaissent une baisse d'emplois (-1,5% en 2007, soit -3 100 postes), en lien avec les pertes du secteur des industries des composants électriques et électroniques. Le secteur de l'énergie voit également son emploi augmenter de 1,2%, soit 1 000 salariés supplémentaires.

- Le nombre d'intérimaires a progressé de 5,3% en 2007, soit 33 200 salariés supplémentaires, contre +24 800 l'année précédente. Ainsi, comme en 2006, un peu plus d'emploi sur dix a été créé dans l'intérim.

Rappelons que les intérimaires sont comptabilisés dans les services opérationnels du tertiaire et non dans les secteurs d'activité utilisateurs, c'est-à-dire les secteurs où ils exercent leurs missions. Fin 2007, 45,7% des intérimaires travaillaient dans l'industrie, 21,0% dans la construction et 32,6% dans le tertiaire. Si l'on réaffecte ces salariés dans les secteurs où ils exercent leurs missions, cela modifie le constat : la croissance de l'emploi serait moins importante dans le secteur tertiaire ainsi que dans celui de la construction. Inversement, l'industrie perdrait moins d'emplois.

En effet, en affectant les intérimaires par grands secteurs utilisateurs, on peut constater, au 31 décembre 2007, une évolution annuelle de -0,7% dans l'industrie avec -22 300 salariés (contre -1,1% hors intérim), de +3,7% dans la construction, soit +52 400 postes (contre +4,2% hors intérim) et de +2,8% dans le tertiaire avec +316 800 salariés (contre +3,0% y compris tout l'emploi intérimaire).

^{ix} Comme l'industrie textile, ce secteur n'est plus protégé des importations depuis le 1er janvier 2005, date de l'abolition des quotas.

**Tableau 7 : Évolution des effectifs salariés par secteur d'activité en %
(NES 36, NES 16 et NES 4) en 2007.**

NES 4	NES 16	NES 36	INTITULES	% 06/05	% 07/06
ES	EA	A0	Agriculture, sylviculture et pêche	-0,1%	-0,2%
ET			INDUSTRIE	-1,6%	-1,1%
	EB	B0	Industries agricoles et alimentaires	-1,0%	-0,3%
	EC		Industries des biens de consommation	-2,2%	-2,5%
		C1	Habillement, cuir	-4,5%	-4,0%
		C2	Edition, imprimerie, reproduction	-2,1%	-2,6%
		C3	Pharmacie, parfumerie et entretien	1,5%	0,2%
		C4	Industries des équipements du foyer	-4,3%	-4,3%
	ED	D0	Industrie automobile	-3,2%	-3,6%
	EE		Industries de biens d'équipement	0,4%	0,7%
		E1	Construction navale, aéronautique et ferroviaire	-0,7%	1,3%
		E2	Industries des équipements mécaniques	0,2%	1,6%
		E3	Industries des équipements électriques et électroniques	1,4%	-1,5%
	EF		Industries des biens intermédiaires	-2,5%	-1,5%
		F1	Production de produits minéraux	-1,8%	-0,5%
		F2	Industrie textile	-7,7%	-4,9%
		F3	Industrie du bois et du papier	-3,3%	-0,8%
		F4	Chimie, caoutchouc, plastiques	-3,0%	-2,4%
		F5	Métallurgie et transformation des métaux	-1,8%	-0,8%
		F6	Industries des composants électriques et électroniques	-0,9%	-1,0%
	EG		Energie	2,5%	1,2%
		G1	Production de combustibles et de carburants	-1,6%	0,9%
		G2	Eau, gaz, électricité	4,3%	1,3%
EU	EH	H0	CONSTRUCTION	4,9%	4,2%
EV			TERTIAIRE	2,6%	3,0%
	EJ		Commerce	0,6%	1,6%
		J1	Commerce et réparation automobile	-0,3%	-0,3%
		J2	Commerce de gros	-0,4%	1,1%
		J3	Commerce de détail, réparations	1,4%	2,4%
	EK	K0	Transports	8,2%	3,3%
	EL	L0	Activités financières	0,8%	3,6%
	EM	M0	Activités immobilières	-0,3%	2,7%
	EN		Services aux entreprises	3,7%	3,9%
		N1	Postes et télécommunications	-0,8%	3,7%
		N2	Conseil et assistance	3,9%	4,3%
		N3	Services opérationnels	3,8%	3,6%
		N4	Recherche et développement	2,5%	3,2%
	EP		Services aux particuliers	2,8%	3,3%
		P1	Hôtels et restaurants	2,6%	3,1%
		P2	Activités récréatives, culturelles et sportives	3,5%	3,6%
		P3	Services personnels et domestiques	2,6%	3,7%
	EQ		Education, santé, action sociale	2,8%	3,4%
		Q1	Education	2,6%	3,4%
		Q2	Santé, action sociale	2,9%	3,4%
	ER		Administration	0,3%	1,2%
		R1	Administration publique	-3,0%	-1,0%
		R2	Activités associatives et extra-territoriales	2,9%	2,8%
EZ	EZ	Z0	Activité inconnue	N.S.	N.S.
TOTAL				1,8%	2,2%

Tableau 8 : Évolution du nombre d'établissements et de salariés par sexe et par activité économique (NES 36, NES 16 et NES 4) en 2007

NES 4	NES 16	NES 36	INTITULES	Etab. 2007	HOMMES 2007	FEMMES 2007	TOTAL 2007	VAR. ABS. ETABL.	VAR. ABS. HOMMES	VAR. ABS. FEMMES	VAR. ABS. TOTALES	Evol. total 07/06
ES	EA	A0	Agriculture, sylviculture et pêche	1 952	7 000	3 197	10 197	17	-13	-9	-22	-0,2%
ET			INDUSTRIE	153 931	2 382 998	1 002 379	3 385 377	-482	-30 252	-7 218	-37 470	-1,1%
	EB	B0	Industries agricoles et alimentaires	45 294	289 200	218 023	507 223	-99	-3 054	1 779	-1 275	-0,3%
	EC		Industries des biens de consommation	30 247	279 196	266 316	545 512	-378	-8 750	-5 506	-14 256	-2,5%
		C1	Habillement, cuir	4 717	21 772	55 978	77 750	-152	-747	-2 505	-3 252	-4,0%
		C2	Edition, imprimerie, reproduction	13 495	95 803	75 206	171 009	-136	-3 650	-955	-4 605	-2,6%
		C3	Pharmacie, parfumerie et entretien	1 521	64 454	80 534	144 988	-10	17	332	349	0,2%
		C4	Industries des équipements du foyer	10 514	97 167	54 598	151 765	-80	-4 370	-2 378	-6 748	-4,3%
	ED	D0	Industrie automobile	1 902	211 267	45 246	256 513	-3	-8 216	-1 287	-9 503	-3,6%
	EE		Industries de biens d'équipement	29 886	596 976	148 804	745 780	100	3 450	1 616	5 066	0,7%
		E1	Construction navale, aéronautique et ferroviaire	1 725	108 948	23 108	132 056	13	685	965	1 650	1,3%
		E2	Industries des équipements mécaniques	18 998	345 034	64 392	409 426	186	4 797	1 693	6 490	1,6%
		E3	Industries des équipements électriques et électroniques	9 163	142 994	61 304	204 298	-99	-2 032	-1 042	-3 074	-1,5%
	EF		Industries des biens intermédiaires	44 741	938 757	308 654	1 247 411	-93	-14 150	-4 331	-18 481	-1,5%
		F1	Production de produits minéraux	8 845	123 394	28 271	151 665	16	-1 080	371	-709	-0,5%
		F2	Industrie textile	2 983	36 283	34 951	71 234	-100	-2 215	-1 442	-3 657	-4,9%
		F3	Industrie du bois et du papier	6 151	112 615	31 293	143 908	111	-1 191	-6	-1 197	-0,8%
		F4	Chimie, caoutchouc, plastiques	6 425	227 557	82 328	309 885	-79	-5 701	-2 074	-7 775	-2,4%
		F5	Métallurgie et transformation des métaux	17 203	327 995	69 954	397 949	-13	-3 808	407	-3 401	-0,8%
		F6	Industries des composants électriques et électroniques	3 134	110 913	61 857	172 770	-28	-155	-1 587	-1 742	-1,0%
	EG		Energie	1 861	67 602	15 336	82 938	-9	468	511	979	1,2%
		G1	Production de combustibles et de carburants	177	20 716	4 076	24 792	-6	26	195	221	0,9%
		G2	Eau, gaz, électricité	1 684	46 886	11 260	58 146	-3	442	316	758	1,3%
EU	EH	H0	CONSTRUCTION	198 708	1 312 978	146 374	1 459 352	8 254	50 416	8 994	59 410	4,2%
EV			TERTIAIRE (y compris les activ. extra-territoriales)	1 249 979	5 680 597	6 113 795	11 794 392	27 500	147 350	191 008	338 358	3,0%
	EJ		Commerce	369 359	1 564 093	1 491 107	3 055 200	4 507	16 255	32 416	48 671	1,6%
		J1	Commerce et réparation automobile	55 875	326 927	85 671	412 598	356	-1 651	568	-1 083	-0,3%
		J2	Commerce de gros	89 036	637 100	334 569	971 669	455	5 878	4 328	10 206	1,1%
		J3	Commerce de détail, réparations	224 448	600 066	1 070 867	1 670 933	3 696	12 028	27 520	39 548	2,4%
	EK	K0	Transports	48 065	675 994	220 300	896 294	803	20 906	8 111	29 017	3,3%
	EL	L0	Activités financières	48 464	252 375	358 303	610 678	775	6 914	14 393	21 307	3,6%
	EM	M0	Activités immobilières	135 428	138 679	223 810	362 489	1 543	3 115	6 378	9 493	2,7%
	EN		Services aux entreprises	213 770	1 876 986	1 462 092	3 339 078	6 510	74 231	51 431	125 662	3,9%
		N1	Postes et télécommunications	3 631	51 134	32 074	83 208	-8	2 825	162	2 987	3,7%
		N2	Conseil et assistance	140 925	804 583	647 834	1 452 417	5 015	32 682	26 730	59 412	4,3%
		N3	Services opérationnels	67 231	992 974	756 521	1 749 495	1 437	37 978	23 601	61 579	3,6%
		N4	Recherche et développement	1 983	28 295	25 663	53 958	66	746	938	1 684	3,2%
	EP		Services aux particuliers	249 224	647 579	727 752	1 375 331	7 919	17 209	26 772	43 981	3,3%
		P1	Hôtels et restaurants	141 632	453 655	437 882	891 537	2 819	12 446	14 639	27 085	3,1%
		P2	Activités récréatives, culturelles et sportives	50 350	154 184	136 389	290 573	3 138	3 725	6 352	10 077	3,6%
		P3	Services personnels et domestiques	57 242	39 740	153 481	193 221	1 962	1 038	5 781	6 819	3,7%
	EQ		Education, santé, action sociale	135 540	389 936	1 285 850	1 675 786	3 241	8 160	46 486	54 646	3,4%
		Q1	Education	27 068	109 951	179 205	289 156	819	4 057	5 374	9 431	3,4%
		Q2	Santé, action sociale	108 472	279 985	1 106 645	1 386 630	2 422	4 103	41 112	45 215	3,4%
	ER		Administration	50 129	134 955	344 581	479 536	2 202	560	5 021	5 581	1,2%
		R1	Administration publique	3 513	47 944	149 749	197 693	178	-763	-1 300	-2 063	-1,0%
		R2	Activités associatives et extra-territoriales	46 616	87 011	194 832	281 843	2 024	1 323	6 321	7 644	2,8%
EZ	EZ	Z0	Activité inconnue	325	345	313	658	306	313	307	620	N.S.
TOTAL				1 604 895	9 383 918	7 266 058	16 649 976	35 595	167 814	193 082	360 896	2,2%

Tableau 9 : Évolution du nombre d'établissements et de salariés par sexe et par activité économique (NES 114) en 2007

NES	INTITULES	ETABL.	HOMMES	FEMMES	TOTAL	ABS.	ABS.	ABS.	ABS.	HOMMES	FEMMES	TOTAL	
		2007	2007	2007	2007	ETABL.	HOMMES	FEMMES	TOTAL	07/06	07/06	07/06	
A01	Agriculture, chasse, services annexes	676	3056	2182	5238	13	-61	-65	-126	-2,0%	-2,9%	-2,3%	↘
A02	Sylviculture, exploitation forestière, services annexes	205	735	323	1 058	-20	35	48	83	5,0%	17,5%	8,5%	↗
A03	Pêche, aquaculture	1 071	3 209	692	3 901	24	13	8	21	0,4%	1,2%	0,5%	↗
B01	Industrie des viandes	5 929	72 808	51 705	124 513	-186	-1 162	-77	-1 239	-1,6%	-0,1%	-1,0%	↘
B02	Industrie du lait	745	27 593	14 575	42 168	-6	-165	12	-153	-0,6%	0,1%	-0,4%	↘
B03	Industrie des boissons	783	23 207	9 261	32 468	-12	-144	103	-41	-0,6%	1,1%	-0,1%	↘
B04	Travail du grain ; fabrication d'aliments pour animaux	886	21 283	6 003	27 286	-27	-202	304	102	-0,9%	5,3%	0,4%	↗
B05	Industries alimentaires diverses	36 937	142 558	135 740	278 298	137	-976	1 573	597	-0,7%	1,2%	0,2%	↗
B06	Industrie du tabac	14	1 751	739	2 490	-5	-405	-136	-541	-18,8%	-15,5%	-17,8%	↘
C11	Industrie de l'habillement et des fourrures	3 681	12 555	36 743	49 298	-132	-441	-2 391	-2 832	-3,4%	-6,1%	-5,4%	↘
C12	Industrie du cuir et de la chaussure	1 036	9 217	19 235	28 452	-20	-306	-114	-420	-3,2%	-0,6%	-1,5%	↘
C20	Edition, imprimerie, reproduction	13 495	95 803	75 206	171 009	-136	-3 650	-955	-4 605	-3,7%	-1,3%	-2,6%	↘
C31	Industries pharmaceutiques	670	43 786	51 923	95 709	1	-40	-113	-153	-0,1%	-0,2%	-0,2%	↘
C32	Fabrication de savons, de parfums et de produits d'entretien	851	20 668	28 611	49 279	-11	57	445	502	0,3%	1,6%	1,0%	↗
C41	Fabrication de meubles	6 406	58 164	20 243	78 407	-47	-3 315	-956	-4 271	-5,4%	-4,5%	-5,2%	↘
C42	Fabrication de bijoux et d'instruments de musique	1 383	5 755	5 614	11 369	5	-191	-134	-325	-3,2%	-2,3%	-2,8%	↘
C43	Fabrication d'articles de sport, de jeux et produits des autres industries diverses	1 558	12 809	12 273	25 082	-18	-634	-485	-1 119	-4,7%	-3,8%	-4,3%	↘
C44	Fabrication d'appareils domestiques	166	9 025	5 559	14 584	-4	-163	-321	-484	-1,8%	-5,5%	-3,2%	↘
C45	Fabrication d'appareils de réception, enregistrement ou reproduction du son et de l'image	200	3 641	2 714	6 355	5	13	-390	-377	0,4%	-12,6%	-5,6%	↘
C46	Fabrication de matériel optique, photographique et d'horlogerie	801	7 773	8 195	15 968	-21	-80	-92	-172	-1,0%	-1,1%	-1,1%	↘
D01	Construction automobile	1 340	147 686	25 202	172 888	1	-5 841	-529	-6 370	-3,8%	-2,1%	-3,6%	↘
D02	Fabrication d'équipements automobiles	562	63 581	20 044	83 625	-4	-2 375	-758	-3 133	-3,6%	-3,6%	-3,6%	↘
E11	Construction navale	1 189	21 236	5 926	27 162	13	436	305	741	2,1%	5,4%	2,8%	↗
E12	Construction de matériel ferroviaire roulant	68	9 639	1 488	11 127	-4	-39	9	-30	-0,4%	0,6%	-0,3%	↘
E13	Construction aéronautique et spatiale	337	73 952	14 118	88 070	4	317	695	1 012	0,4%	5,2%	1,2%	↗
E14	Fabrication de cycles et motocycles, matériel de transport n.c.a.	131	4 121	1 576	5 697	0	-29	-44	-73	-0,7%	-2,7%	-1,3%	↘
E21	Fabrication d'éléments en métal pour la construction	3 307	49 513	8 016	57 529	125	1 597	327	1 924	3,3%	4,3%	3,5%	↗
E22	Chaudronnerie, fabrication de réservoirs métalliques et de chaudières	4 496	73 034	9 056	82 090	43	1 333	167	1 500	1,9%	1,9%	1,9%	↗
E23	Fabrication d'équipements mécaniques	1 345	47 650	14 224	61 874	5	262	775	1 037	0,6%	5,8%	1,7%	↗
E24	Fabrication de machines d'usage général	4 845	88 137	17 661	105 798	55	2 364	407	2 771	2,8%	2,4%	2,7%	↗
E25	Fabrication de machines agricoles	2 053	21 509	3 490	24 999	30	559	138	697	2,7%	4,1%	2,9%	↗
E26	Fabrication de machines outils	563	10 354	1 948	12 302	-22	-700	-81	-781	-6,3%	-4,0%	-6,0%	↘
E27	Fabrication d'autres machines d'usage spécifique	2 296	48 022	8 157	56 179	-51	-842	-18	-860	-1,7%	-0,2%	-1,5%	↘
E28	Fabrication d'armes et de munitions	93	6 815	1 840	8 655	1	224	-22	202	3,4%	-1,2%	2,4%	↗
E31	Fabrication de machines de bureau et de matériels informatiques	336	13 976	5 944	19 920	-17	-1 170	-351	-1 521	-7,7%	-5,6%	-7,1%	↘
E32	Fabrication de moteurs, génératrices et transformateurs électriques	913	20 686	6 620	27 306	-3	512	-118	394	2,5%	-1,8%	1,5%	↗
E33	Fabrication d'appareils d'émission et de transmission	904	28 401	10 069	38 470	-59	-1 629	-952	-2 581	-5,4%	-8,6%	-6,3%	↘
E34	Fabrication de matériel médicochirurgical et d'orthopédie	4 631	23 329	18 969	42 298	10	129	147	276	0,6%	0,8%	0,7%	↗
E35	Fabrication de matériel de mesure et de contrôle	2 379	56 602	19 702	76 304	-30	126	232	358	0,2%	1,2%	0,5%	↗
F11	Extraction de minerais métalliques	8	71	17	88	-2	-11	-1	-12	-13,4%	-5,6%	-12,0%	↘
F12	Autres industries extractives	2 262	21 535	3 500	25 035	-11	-320	86	-234	-1,5%	2,5%	-0,9%	↘
F13	Fabrication de verre et d'articles en verre	810	33 147	9 562	42 709	1	-1 028	173	-855	-3,0%	1,8%	-2,0%	↘
F14	Fabrication de produits céramiques et de matériaux de construction	5 765	68 641	15 192	83 833	28	279	113	392	0,4%	0,7%	0,5%	↗

Tableau 9 : Évolution du nombre d'établissements et de salariés par sexe et par activité économique (NES 114) en 2007 - suite -

NES	INTITULES	ETABL.	HOMMES	FEMMES	TOTAL	ABS.	ABS.	ABS.	ABS.	HOMMES	FEMMES	TOTAL	
		2007	2007	2007	2007	ETABL.	HOMMES	FEMMES	TOTAL	07/06	07/06	07/06	
F21	Filature et tissage	887	14 124	10 860	24 984	-59	-1 175	-694	-1 869	-7,7%	-6,0%	-7,0%	↘
F22	Fabrication de produits textiles	1 756	18 533	17 362	35 895	-9	-640	-1 012	-1 652	-3,3%	-5,5%	-4,4%	↘
F23	Fabrication d'étoffes et d'articles à maille	340	3 626	6 729	10 355	-32	-400	264	-136	-9,9%	4,1%	-1,3%	↘
F31	Travail du bois et fabrication d'articles en bois	4 689	57 558	12 785	70 343	149	567	202	769	1,0%	1,6%	1,1%	↗
F32	Fabrication de pâte à papier, de papier et de carton	209	18 734	3 318	22 052	-10	-1 234	-124	-1 358	-6,2%	-3,6%	-5,8%	↘
F33	Fabrication d'articles en papier et en carton	1 253	36 323	15 190	51 513	-28	-524	-84	-608	-1,4%	-0,5%	-1,2%	↘
F41	Industrie chimique minérale	396	15 756	3 469	19 225	-12	-303	-265	-568	-1,9%	-7,1%	-2,9%	↘
F42	Industrie chimique organique	396	26 432	5 493	31 925	-11	-1 755	-134	-1 889	-6,2%	-2,4%	-5,6%	↘
F43	Parachimie	1 045	33 274	15 271	48 545	-21	-543	-119	-662	-1,6%	-0,8%	-1,3%	↘
F44	Fabrication de fibres artificielles ou synthétiques	15	1 303	163	1 466	-1	-39	-5	-44	-2,9%	-3,0%	-2,9%	↘
F45	Industrie du caoutchouc	523	46 363	11 220	57 583	-10	-3 346	-730	-4 076	-6,7%	-6,1%	-6,6%	↘
F46	Transformation des matières plastiques	4 050	104 429	46 712	151 141	-24	285	-821	-536	0,3%	-1,7%	-0,4%	↘
F51	Sidérurgie et première transformation de l'acier	399	46 072	5 619	51 691	9	-1 003	305	-698	-2,1%	5,7%	-1,3%	↘
F52	Production de métaux non ferreux	224	15 536	2 432	17 968	-12	-354	-10	-364	-2,2%	-0,4%	-2,0%	↘
F53	Fonderie	414	26 895	4 359	31 254	-5	-1 282	-116	-1 398	-4,5%	-2,6%	-4,3%	↘
F54	Services industriels du travail des métaux	10 460	150 693	30 588	181 281	-22	-845	-96	-941	-0,6%	-0,3%	-0,5%	↘
F55	Fabrication de produits métalliques	3 062	64 186	20 249	84 435	-32	-1 444	-126	-1 570	-2,2%	-0,6%	-1,8%	↘
F56	Récupération	2 644	24 613	6 707	31 320	49	1 120	450	1 570	4,8%	7,2%	5,3%	↗
F61	Fabrication de matériel électrique	2 302	76 079	38 101	114 180	-20	-69	-962	-1 031	-0,1%	-2,5%	-0,9%	↘
F62	Fabrication de composants électroniques	832	34 834	23 756	58 590	-8	-86	-625	-711	-0,2%	-2,6%	-1,2%	↘
G11	Extraction de houille, de lignite et de tourbe	31	239	71	310	2	0	8	8	0,0%	12,7%	2,6%	↗
G12	Extraction d'hydrocarbures, services annexes	26	1 009	207	1 216	-1	-124	-14	-138	-10,9%	-6,3%	-10,2%	↘
G13	Extraction de minerais d'uranium	2	29	5	34	0	-2	0	-2	-6,5%	0,0%	-5,6%	↘
G14	Cokéfaction et industrie nucléaire	35	9 799	1 568	11 367	-1	5	66	71	0,1%	4,4%	0,6%	↗
G15	Raffinage de pétrole	83	9 640	2 225	11 865	-6	147	135	282	1,5%	6,5%	2,4%	↗
G21	Production et distribution d'électricité, de gaz et de chaleur	781	20 601	3 559	24 160	0	296	174	470	1,5%	5,1%	2,0%	↗
G22	Captage, traitement et distribution d'eau	903	26 285	7 701	33 986	-3	146	142	288	0,6%	1,9%	0,9%	↗
H01	Bâtiment	184 287	1 068 090	123 174	1 191 264	7 531	40 316	7 566	47 882	3,9%	6,5%	4,2%	↗
H02	Travaux publics	14 421	244 888	23 200	268 088	723	10 100	1 428	11 528	4,3%	6,6%	4,5%	↗
J10	Commerce et réparation automobile	55 875	326 927	85 671	412 598	356	-1 651	568	-1 083	-0,5%	0,7%	-0,3%	↘
J20	Commerce de gros, intermédiaires	89 036	637 100	334 569	971 669	455	5 878	4 328	10 206	0,9%	1,3%	1,1%	↗
J31	Grandes surfaces à prédominance alimentaire	11 130	189 344	377 438	566 782	264	4 234	7 963	12 197	2,3%	2,2%	2,2%	↗
J32	Magasins d'alimentation, spécialisés ou non	38 756	67 415	72 314	139 729	722	1 160	2 001	3 161	1,8%	2,8%	2,3%	↗
J33	Autres commerces de détail, en magasin ou non, réparations	174 562	343 307	621 115	964 422	2 710	6 634	17 556	24 190	2,0%	2,9%	2,6%	↗
K01	Transports ferroviaires	28	799	57	856	7	376	22	398	88,9%	62,9%	86,9%	↗
K02	Transport routier de voyageurs	7 468	114 235	36 599	150 834	274	3 655	2 115	5 770	3,3%	6,1%	4,0%	↗
K03	Transport routier (ou par conduites) de marchandises	23 032	320 485	39 640	360 125	517	13 248	2 417	15 665	4,3%	6,5%	4,5%	↗
K04	Transports par eau	523	12 743	4 451	17 194	22	709	407	1 116	5,9%	10,1%	6,9%	↗
K05	Transports aériens	506	41 858	30 046	71 904	15	193	462	655	0,5%	1,6%	0,9%	↗
K06	Transport spatial	1	146	90	236	0	7	8	15	5,0%	9,8%	6,8%	↗
K07	Manutention, entreposage, gestion d'infrastructures	4 540	95 580	38 886	134 466	64	3 805	2 246	6 051	4,1%	6,1%	4,7%	↗
K08	Agences de voyage	7 422	10 902	37 897	48 799	-8	78	78	156	0,7%	0,2%	0,3%	↗
K09	Organisation du transport de fret	4 545	79 246	32 634	111 880	-88	-1 165	356	-809	-1,4%	1,1%	-0,7%	↘

Tableau 9 : Évolution du nombre d'établissements et de salariés par sexe et par activité économique (NES 114) en 2007- suite et fin -

NES 114	INTITULES	ETABL.	HOMMES	FEMMES	TOTAL	ABS.	ABS.	ABS.	ABS.	HOMMES	FEMMES	TOTAL	
		2007	2007	2007	2007	ETABL.	HOMMES	FEMMES	TOTAL	07/06	07/06	07/06	
L01	Intermédiation financière	23 373	157 765	192 635	350 400	441	1 298	4 905	6 203	0,8%	2,6%	1,8%	↗
L02	Assurance	6 504	58 482	100 999	159 481	-147	3 712	5 842	9 554	6,8%	6,1%	6,4%	↗
L03	Auxiliaires financiers et d'assurance	18 587	36 128	64 669	100 797	481	1 904	3 646	5 550	5,6%	6,0%	5,8%	↗
M01	Promotion, gestion immobilière	120 121	105 459	183 614	289 073	1 210	4 205	6 380	10 585	4,2%	3,6%	3,8%	↗
M02	Location immobilière	15 307	33 220	40 196	73 416	333	-1 090	-2	-1 092	-3,2%	0,0%	-1,5%	↘
N11	Activités de poste et de courrier	599	4 538	993	5 531	-9	-185	2	-183	-3,9%	0,2%	-3,2%	↘
N12	Télécommunications	3 032	46 596	31 081	77 677	1	3 010	160	3 170	6,9%	0,5%	4,3%	↗
N21	Activités informatiques	19 593	250 849	96 267	347 116	693	11 114	3 978	15 092	4,6%	4,3%	4,5%	↗
N22	Services professionnels	54 162	139 899	256 027	395 926	1 366	7 659	9 810	17 469	5,8%	4,0%	4,6%	↗
N23	Administration d'entreprises	19 350	119 986	111 827	231 813	1 396	2 619	4 844	7 463	2,2%	4,5%	3,3%	↗
N24	Publicité et études de marché	10 872	69 452	80 248	149 700	132	74	1 001	1 075	0,1%	1,3%	0,7%	↗
N25	Architecture, ingénierie, contrôle	36 948	224 397	103 465	327 862	1 428	11 216	7 097	18 313	5,3%	7,4%	5,9%	↗
N31	Location sans opérateur	8 471	54 240	27 512	81 752	146	2 450	547	2 997	4,7%	2,0%	3,8%	↗
N32	Sélection et fourniture de personnel	10 037	505 756	253 565	759 321	361	25 658	8 574	34 232	5,3%	3,5%	4,7%	↗
N33	Sécurité, nettoyage et services divers aux entreprises	46 112	374 903	465 468	840 371	812	8 027	13 930	21 957	2,2%	3,1%	2,7%	↗
N34	Assainissement, voirie, gestion des déchets	2 611	58 075	9 976	68 051	118	1 843	550	2 393	3,3%	5,8%	3,6%	↗
N40	Recherche et développement	1 983	28 295	25 663	53 958	66	746	938	1 684	2,7%	3,8%	3,2%	↗
P10	Hôtels et restaurants	141 632	453 655	437 882	891 537	2 819	12 446	14 639	27 085	2,8%	3,5%	3,1%	↗
P21	Activités audiovisuelles	5 380	33 732	26 949	60 681	118	633	607	1 240	1,9%	2,3%	2,1%	↗
P22	Autres activités récréatives, culturelles et sportives	44 970	120 452	109 440	229 892	3 020	3 092	5 745	8 837	2,6%	5,5%	4,0%	↗
P31	Services personnels	56 822	39 099	153 061	192 160	1 981	1 038	5 746	6 784	2,7%	3,9%	3,7%	↗
P32	Services domestiques	419	641	419	1 060	-20	0	34	34	0,0%	8,8%	3,3%	↗
P33	Autres services personnels et domestiques	1	0	1	1	1	0	1	1	0,0%	0,0%	0,0%	↗
Q10	Education	27 068	109 951	179 205	289 156	819	4 057	5 374	9 431	3,8%	3,1%	3,4%	↗
Q21	Activités relatives à la santé	76 321	105 537	442 585	548 122	1 411	-243	7 287	7 044	-0,2%	1,7%	1,3%	↗
Q22	Action sociale	32 151	174 448	664 060	838 508	1 011	4 346	33 825	38 171	2,6%	5,4%	4,8%	↗
R10	Administration publique	3 513	47 944	149 749	197 693	178	-763	-1 300	-2 063	-1,6%	-0,9%	-1,0%	↘
R21	Activités associatives	46 542	86 722	194 470	281 192	2 026	1 298	6 274	7 572	1,5%	3,3%	2,8%	↗
R22	Activités extra-territoriales	74	289	362	651	-2	25	47	72	9,5%	14,9%	12,4%	↗
Z00	Activité inconnue	325	345	313	658	306	313	307	620	N.S.	N.S.	N.S.	
TOTAL		1 604 895	9 383 918	7 266 058	16 649 976	35 595	167 814	193 082	360 896	1,8%	2,7%	2,2%	↗

5. UN ARC ATLANTIQUE-MÉDITERRANÉE AU-DESSUS DE LA MOYENNE NATIONALE

La totalité des régions et la quasi-totalité des départements sont créateurs d'emplois en 2007. En tête des régions figurent la Corse (+4,0%, soit +2 300), Languedoc-Roussillon (+3,1%, soit +15 400 emplois), Pays de la Loire (+2,9%, soit +26 800) et Aquitaine (+2,7%, soit +19 300 emplois).

A l'opposé, les quatre régions les moins créatrices d'emplois sont Franche-Comté (+0,8%, soit +2 300 emplois), Champagne-Ardenne et Auvergne (+1,2% chacune, soit respectivement +3 900 et +3 700 emplois) et Alsace (+1,4%, soit +7 500 emplois).

L'Ile-de-France, principale région en termes d'emplois, avec près d'un quart des salariés du secteur privé, enregistre une hausse (+2,5%) qui la situe 0,3 point au-dessus de l'évolution globale de l'emploi salarié en France. Celle-ci est la résultante d'une forte hausse dans le tertiaire (+3,1%) et la construction (+4,8%), compensant nettement la baisse dans l'industrie (-2,4%).

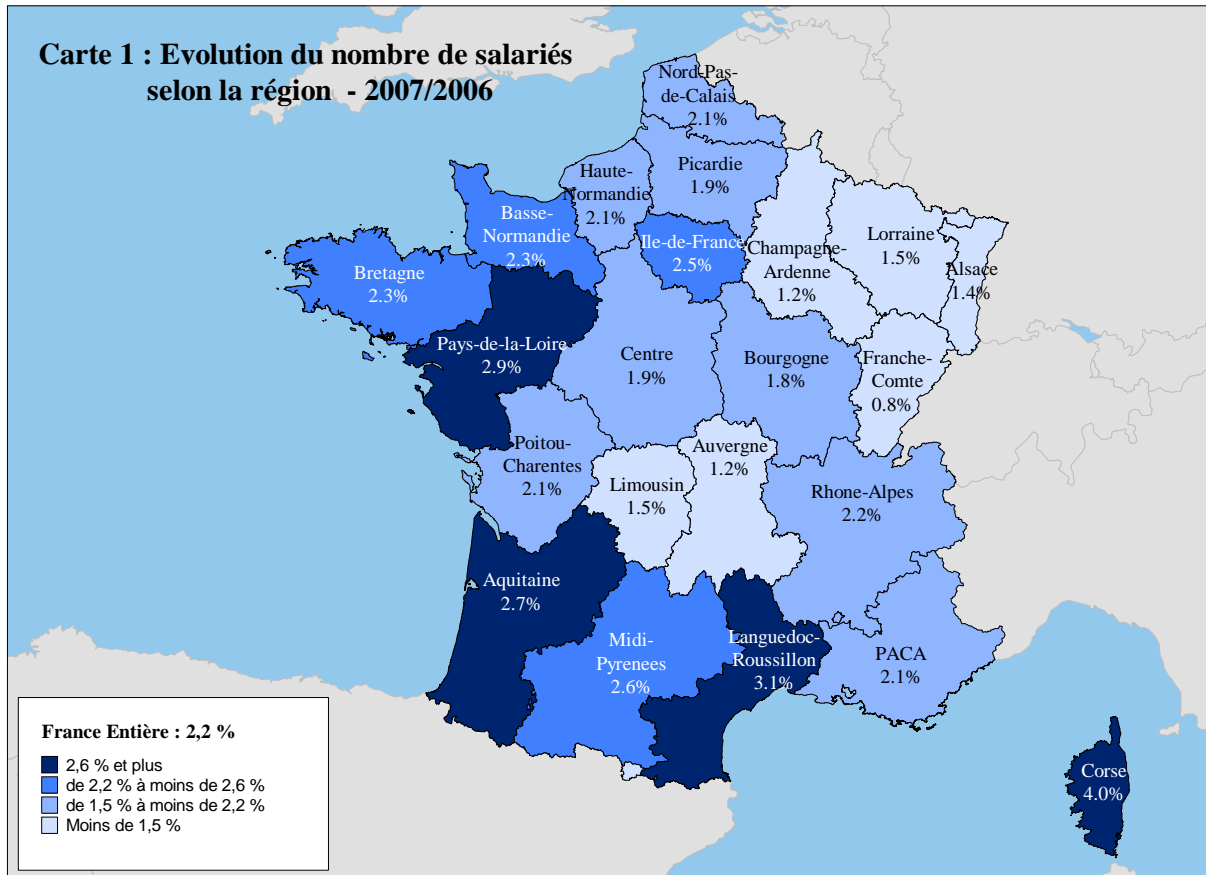
Plusieurs régions voient leur emploi dans le tertiaire fortement progresser, en particulier Corse (+4,1%), Pays de la Loire (+3,8%), Centre (+3,4%) et Nord-Pas-de-Calais (+3,3%). Aucune région n'enregistre d'évolution négative de l'emploi tertiaire. Quant aux régions les moins dynamiques dans ce secteur, il s'agit de Provence-Alpes-Côte d'Azur et Alsace (+2,3% chacune), Franche-Comté et Limousin (+2,4% chacune) et Champagne-Ardenne et Haute-Normandie (+2,6% chacune).

En ce qui concerne l'emploi industriel, seules cinq régions présentent une évolution positive. Ces régions sont la Corse (+1,4%), Languedoc-Roussillon (+0,8%), Basse-Normandie (+0,5%), Midi-Pyrénées et Pays de la Loire (+0,0% chacune). A l'opposé, celles qui enregistrent les baisses les plus importantes dans ce secteur sont l'Auvergne (-2,8%), le Centre (-2,5%), l'Ile-de-France (-2,4%), Franche-Comté^x et Champagne-Ardenne (-2,3% chacune).

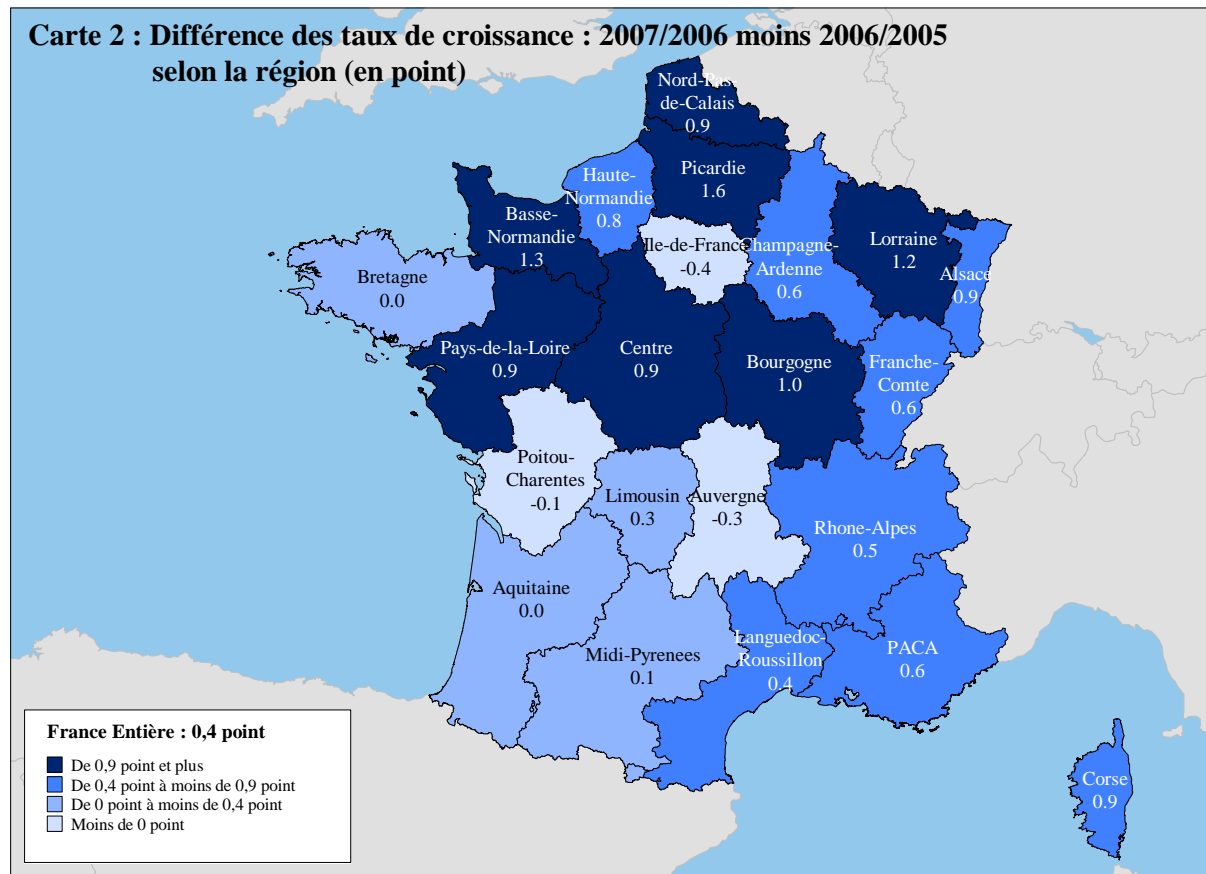
La construction enregistre des hausses d'emplois dans toutes les régions de la métropole. Elle est particulièrement créatrice d'emplois en Languedoc-Roussillon (+5,8%), Picardie (+5,6%), Haute-Normandie (+5,2%) et Ile-de-France (+4,8%). A l'opposé, les régions les moins dynamiques sont l'Alsace (+2,1%), Franche-Comté et Champagne-Ardenne (+3,1% chacune) et Limousin (+3,2%).

^x Elle n'en demeure pas moins la région la plus industrialisée en termes d'emplois, l'industrie représentant 34,0% de l'emploi total.

**Carte 1 : Evolution du nombre de salariés
selon la région - 2007/2006**



**Carte 2 : Différence des taux de croissance : 2007/2006 moins 2006/2005
selon la région (en point)**



L'accélération du rythme des créations nettes d'emplois (+1,8% en 2006 et +2,2% en 2007), se retrouve dans toutes les régions à l'exception de l'Ile-de-France (+2,5% en 2007 contre +2,9% en 2006), l'Auvergne (+1,2% en 2007 contre +1,6% en 2006) et Poitou-Charentes (+2,1% en 2007 contre 2,2 en 2006).

Les régions qui présentent les plus importantes améliorations sont la Picardie (+1,9% en 2007 après +0,3% en 2006), la Basse-Normandie (+2,3% en 2007 après 1,0% en 2006) suivie de la Lorraine (+1,5% en 2007 contre +0,3% en 2006) et de la Bourgogne (+1,8% en 2007 contre +0,8% en 2006). A l'inverse, les accélérations les plus faibles que l'on observe en 2007 se situent en Aquitaine et en Bretagne qui présentent la même évolution que l'an passé (respectivement +2,7% et +2,3%), en Midi-Pyrénées (+2,6% en 2007 contre +2,4% en 2006) et en Limousin (+1,5% en 2007 contre +1,2% en 2006).

Dix-sept départements présentent une croissance annuelle de l'emploi supérieure ou égale à 3,0%. Les principaux sont la Seine-Saint-Denis (+4,8%, soit +17 900 emplois), les Hauts-de-Seine (+4,7%, soit +37 000 emplois), l'Hérault et la Haute-Corse (+4,1%, soit respectivement +9 100 et +1 200 emplois) ainsi que les Landes et la Corse-du-Sud (+3,9%, soit respectivement +2 800 et +1 200 emplois).

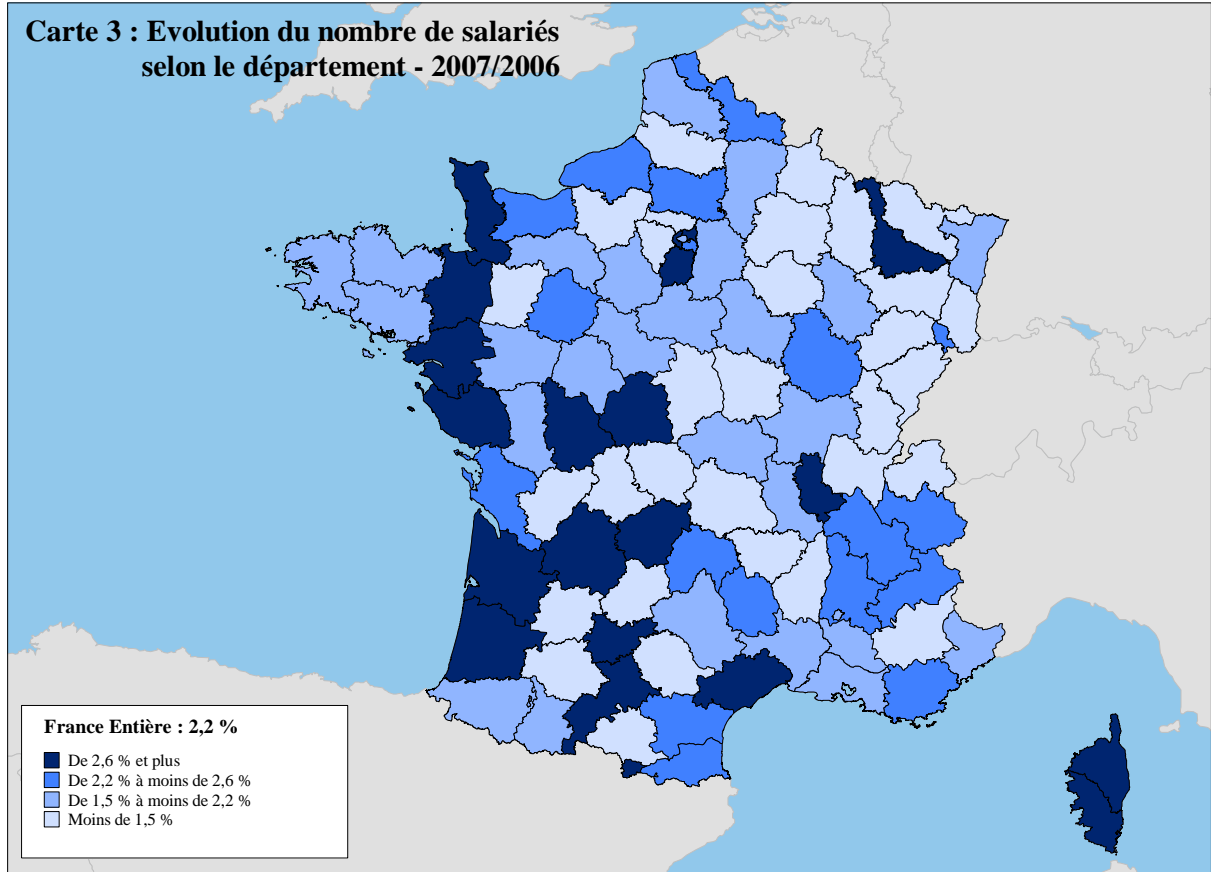
A l'inverse, trois départements^{xi} présentent une baisse d'emplois : les Vosges (-1,0%, soit -900 emplois), la Nièvre (-0,4%, soit -200 emplois), et le Val-d'Oise (-0,3%, soit -1 000 emplois).

Les trois quart des départements améliorent le rythme de croissance de leur emploi par rapport à l'année précédente. Parmi ceux-ci, citons l'Indre (+3,1% en 2007 contre -0,5% en 2006), la Meurthe-et-Moselle et les Hauts-de-Seine (respectivement +3,2% en 2007 contre +0,1% et +4,7% contre +1,6%), la Sarthe et les Landes (respectivement +2,5% en 2007 contre -0,2% en 2006 et +3,9% contre 1,2%).

A l'inverse, une partie des départements voit ce rythme ralentir ou changer de tendance. Il en est ainsi dans le Val-d'Oise (-0,3% en 2007 contre +14,5% en 2006), le Val-de-Marne (+2,3% en 2007 contre +4,8%), la Seine-et-Marne (+2,1% en 2007 contre +3,6%) et les Vosges (-1,0% contre +0,4%).

^{xi} Quatre si l'on compte les Yvelines (-78 salariés) qui est quasi stable (0,0%)

**Carte 3 : Evolution du nombre de salariés
selon le département - 2007/2006**



**Carte 4 : Différence des taux de croissance : 2007/2006 moins 2006/2005
selon le département (en point)**

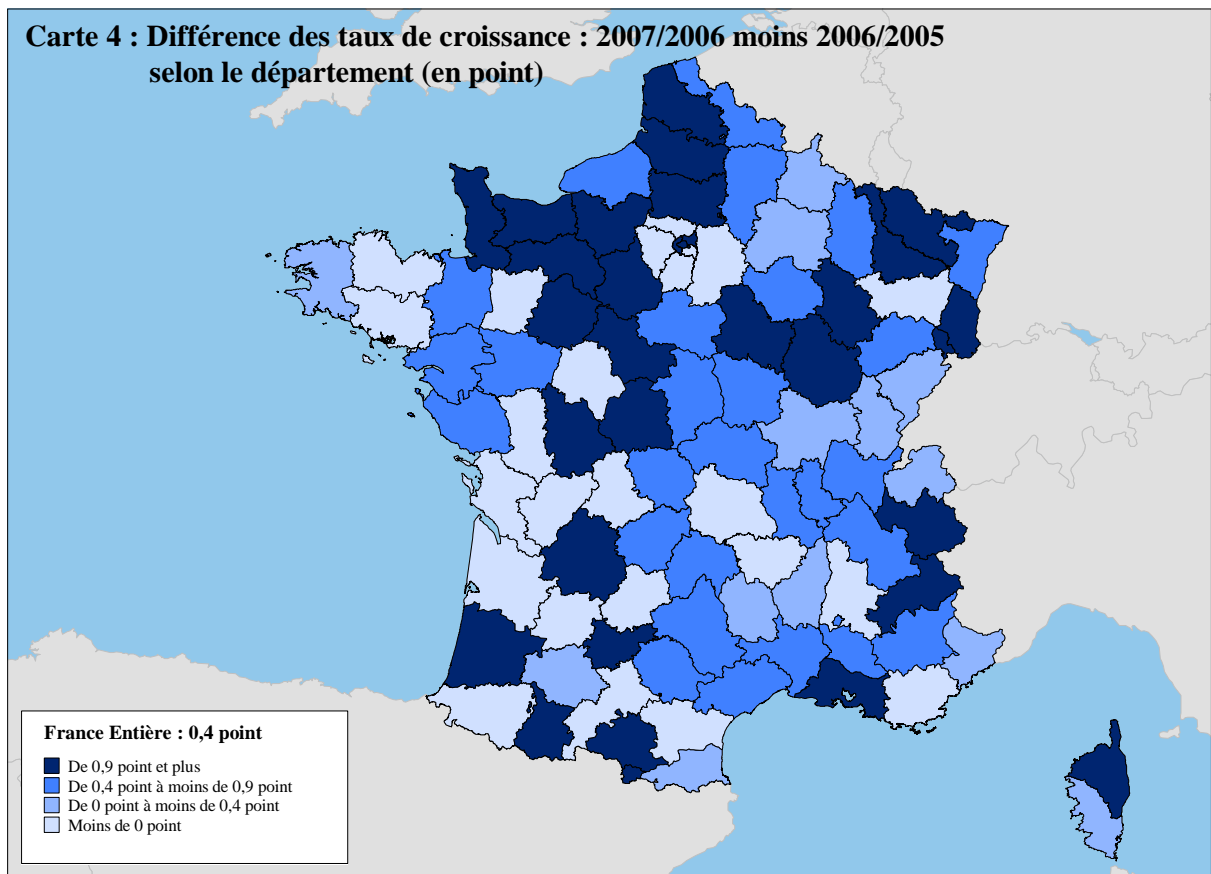


Tableau 10 : Évolution du nombre de salariés par département et par région

REGIONS & DEPARTEMENTS	Etablis. 2006	Etablis. 2007	HOMMES 2006	FEMMES 2006	TOTAL 2006	HOMMES 2007	FEMMES 2007	TOTAL 2007	EVOL. Hommes 2007/2006	EVOL. Femmes 2007/2006	EVOL. Total 2007/2006	dont Apprentis 2007	dont CDP* 2007
67 BAS-RHIN	27 884	28 073	180 789	139 798	320 587	183 078	142 517	325 595	1,27%	1,94%	1,56%	5 968	2 510
68 HAUT-RHIN	17 360	17 514	111 974	88 296	200 270	112 654	90 106	202 760	0,61%	2,05%	1,24%	4 539	1 234
ALSACE	45 244	45 587	292 763	228 094	520 857	295 732	232 623	528 355	1,01%	1,99%	1,44%	10 507	3 744
24 DORDOGNE	10 329	10 629	41 350	33 841	75 191	42 382	34 872	77 254	2,50%	3,05%	2,74%	1 694	626
33 GIRONDE	36 256	37 617	192 527	156 959	349 486	196 626	163 224	359 850	2,13%	3,99%	2,97%	4 930	2 946
40 LANDES	9 114	9 480	41 164	30 706	71 870	42 688	31 968	74 656	3,70%	4,11%	3,88%	1 224	565
47 LOT-ET-GARONNE	8 221	8 330	36 210	30 779	66 989	36 262	31 652	67 914	0,14%	2,84%	1,38%	1 257	475
64 PYRENEES-ATLANTIQUES	19 271	19 787	86 326	71 371	157 697	87 114	73 767	160 881	0,91%	3,36%	2,02%	2 243	1 177
AQUITAINE	83 191	85 843	397 577	323 656	721 233	405 072	335 483	740 555	1,89%	3,65%	2,68%	11 348	5 789
03 ALLIER	8 169	8 276	40 388	31 770	72 158	41 147	32 289	73 436	1,88%	1,63%	1,77%	1 649	402
15 CANTAL	3 973	4 047	14 557	12 463	27 020	14 773	12 885	27 658	1,48%	3,39%	2,36%	562	310
43 HAUTE-LOIRE	5 614	5 790	26 202	20 855	47 057	26 376	21 323	47 699	0,66%	2,24%	1,36%	1 033	316
63 PUY-DE-DOME	15 583	15 880	91 232	65 005	156 237	91 417	66 002	157 419	0,20%	1,53%	0,76%	2 612	1 164
AUVERGNE	33 339	33 993	172 379	130 093	302 472	173 713	132 499	306 212	0,77%	1,85%	1,24%	5 856	2 192
14 CALVADOS	17 372	17 631	95 777	74 757	170 534	97 723	76 743	174 466	2,03%	2,66%	2,31%	3 046	1 143
50 MANCHE	11 237	11 546	59 651	44 004	103 655	61 289	45 164	106 453	2,75%	2,64%	2,70%	3 134	637
61 ORNE	6 812	6 909	39 006	30 080	69 086	39 457	30 746	70 203	1,16%	2,21%	1,62%	1 537	360
BASSE-NORMANDIE	35 421	36 086	194 434	148 841	343 275	198 469	152 653	351 122	2,08%	2,56%	2,29%	7 717	2 140
21 COTE-D'OR	13 064	13 449	74 507	61 444	135 951	76 038	63 326	139 364	2,05%	3,06%	2,51%	2 863	1 001
58 NIEVRE	5 082	5 156	24 470	20 461	44 931	24 296	20 447	44 743	-0,71%	-0,07%	-0,42%	979	231
71 SAONE-ET-LOIRE	13 353	13 705	76 086	55 945	132 031	76 824	57 405	134 229	0,97%	2,61%	1,66%	2 919	745
89 YONNE	7 589	7 734	43 276	33 891	77 167	44 468	34 130	78 598	2,75%	0,71%	1,85%	1 896	511
BOURGOGNE	39 088	40 044	218 339	171 741	390 080	221 626	175 308	396 934	1,51%	2,08%	1,76%	8 657	2 488

*Contrat De Professionnalisation

Tableau 10 : Évolution du nombre de salariés par département et par région -Suite -

REGIONS & DEPARTEMENTS	Etablis. 2006	Etablis. 2007	HOMMES 2006	FEMMES 2006	TOTAL 2006	HOMMES 2007	FEMMES 2007	TOTAL 2007	EVOL. Hommes 2007/2006	EVOL. Femmes 2007/2006	EVOL. Total 2007/2006	dont Apprentis 2007	dont CDP* 2007
22 COTES-D'ARMOR	13 383	13 605	63 612	52 712	116 324	64 953	53 692	118 645	2,11%	1,86%	2,00%	2 467	629
29 FINISTERE	20 275	20 622	104 343	88 439	192 782	105 424	91 101	196 525	1,04%	3,01%	1,94%	3 211	1 199
35 ILLE-ET-VILAINE	23 536	23 993	151 084	114 387	265 471	155 569	117 740	273 309	2,97%	2,93%	2,95%	4 671	2 330
56 MORBIHAN	17 573	17 866	84 140	68 630	152 770	85 308	70 265	155 573	1,39%	2,38%	1,83%	2 774	1 061
BRETAGNE	74 767	76 086	403 179	324 168	727 347	411 254	332 798	744 052	2,00%	2,66%	2,30%	13 123	5 219
18 CHER	6 718	6 841	38 299	28 936	67 235	38 471	29 355	67 826	0,45%	1,45%	0,88%	1 266	302
28 EURE-ET-LOIR	8 422	8 829	53 591	41 925	95 516	54 427	42 761	97 188	1,56%	1,99%	1,75%	2 133	350
36 INDRE	5 341	5 519	29 148	23 391	52 539	29 565	24 599	54 164	1,43%	5,16%	3,09%	1 151	144
37 INDRE-ET-LOIRE	13 619	14 059	80 221	64 716	144 937	81 155	66 818	147 973	1,16%	3,25%	2,09%	3 333	856
41 LOIR-ET-CHER	7 251	7 520	43 448	33 888	77 336	43 685	35 115	78 800	0,55%	3,62%	1,89%	1 865	252
45 LOIRET	14 143	14 654	101 769	80 273	182 042	102 846	82 422	185 268	1,06%	2,68%	1,77%	3 456	938
CENTRE	55 494	57 422	346 476	273 129	619 605	350 149	281 070	631 219	1,06%	2,91%	1,87%	13 204	2 842
08 ARDENNES	5 631	5 746	36 937	22 115	59 052	37 135	22 399	59 534	0,54%	1,28%	0,82%	1 371	289
10 AUBE	6 999	7 202	39 007	33 325	72 332	39 138	34 001	73 139	0,34%	2,03%	1,12%	1 397	518
51 MARNE	12 665	12 882	78 956	61 739	140 695	79 628	62 956	142 584	0,85%	1,97%	1,34%	2 850	936
52 HAUTE-MARNE	4 075	4 152	24 949	17 228	42 177	25 405	17 440	42 845	1,83%	1,23%	1,58%	994	168
CHAMPAGNE-ARDENNE	29 370	29 982	179 849	134 407	314 256	181 306	136 796	318 102	0,81%	1,78%	1,22%	6 612	1 911
2A CORSE-DU-SUD	4 886	5 022	17 524	12 243	29 767	17 948	12 970	30 918	2,42%	5,94%	3,87%	424	86
2B HAUTE-CORSE	4 945	4 962	16 510	12 275	28 785	17 265	12 695	29 960	4,57%	3,42%	4,08%	470	98
CORSE	9 831	9 984	34 034	24 518	58 552	35 213	25 665	60 878	3,46%	4,68%	3,97%	894	184
25 DOUBS	12 177	12 533	81 311	57 922	139 233	81 400	58 742	140 142	0,11%	1,42%	0,65%	3 399	834
39 JURA	6 436	6 572	34 631	26 127	60 758	34 729	26 168	60 897	0,28%	0,16%	0,23%	1 547	303
70 HAUTE-SAONE	4 797	4 928	28 410	22 014	50 424	28 448	22 282	50 730	0,13%	1,22%	0,61%	1 366	230
90 TERRITOIRE-DE-BELFORT	3 060	3 110	21 141	14 489	35 630	21 568	14 956	36 524	2,02%	3,22%	2,51%	940	264
FRANCHE-COMTE	26 470	27 143	165 493	120 552	286 045	166 145	122 148	288 293	0,39%	1,32%	0,79%	7 252	1 631
27 EURE	11 226	11 598	74 938	55 622	130 560	75 466	56 712	132 178	0,70%	1,96%	1,24%	3 448	829
76 SEINE-MARITIME	27 401	27 695	200 279	136 884	337 163	203 770	141 392	345 162	1,74%	3,29%	2,37%	6 857	2 218
HAUTE-NORMANDIE	38 627	39 293	275 217	192 506	467 723	279 236	198 104	477 340	1,46%	2,91%	2,06%	10 305	3 047

*Contrat De Professionnalisation

Tableau 10 : Évolution du nombre de salariés par département et par région -Suite -

REGIONS & DEPARTEMENTS	Etablis. 2006	Etablis. 2007	HOMMES 2006	FEMMES 2006	TOTAL 2006	HOMMES 2007	FEMMES 2007	TOTAL 2007	EVOL. Hommes 2007/2006	EVOL. Femmes 2007/2006	EVOL. Total 2007/2006	dont Apprentis 2007	dont CDP* 2007
75 PARIS	135 951	138 604	609 064	625 118	1 234 182	615 592	638 999	1 254 591	1,07%	2,22%	1,65%	8 899	7 880
77 SEINE-ET-MARNE	25 812	26 669	182 887	130 886	313 773	186 549	133 887	320 436	2,00%	2,29%	2,12%	4 766	1 479
78 YVELINES	28 612	29 457	243 765	153 540	397 305	243 430	153 797	397 227	-0,14%	0,17%	-0,02%	5 904	1 748
91 ESSONNE	22 999	23 823	182 777	121 211	303 988	190 153	124 768	314 921	4,04%	2,93%	3,60%	4 051	1 602
92 HAUTS-DE-SEINE	42 429	43 342	442 443	345 584	788 027	462 282	362 706	824 988	4,48%	4,95%	4,69%	6 852	3 781
93 SEINE-SAINT-DENIS	31 429	32 313	230 540	143 372	373 912	239 471	152 382	391 853	3,87%	6,28%	4,80%	3 978	2 099
94 VAL-DE-MARNE	29 428	30 170	204 371	138 518	342 889	208 073	142 803	350 876	1,81%	3,09%	2,33%	3 716	1 670
95 VAL-D'OISE	21 529	22 264	178 011	119 203	297 214	177 414	118 762	296 176	-0,34%	-0,37%	-0,35%	3 990	1 365
ILE-DE-FRANCE	338 189	346 642	2 273 858	1 777 432	4 051 290	2 322 964	1 828 104	4 151 068	2,16%	2,85%	2,46%	42 156	21 624
11 AUDE	8 571	8 792	31 517	26 457	57 974	32 092	27 159	59 251	1,82%	2,65%	2,20%	1 240	423
30 GARD	16 977	17 311	73 095	58 188	131 283	74 257	59 832	134 089	1,59%	2,83%	2,14%	2 083	931
34 HERAULT	27 838	28 634	119 285	100 113	219 398	123 654	104 810	228 464	3,66%	4,69%	4,13%	3 165	1 686
48 LOZERE	2 218	2 289	7 730	7 724	15 454	7 912	7 888	15 800	2,35%	2,12%	2,24%	239	67
66 PYRENNES-ORIENTALES	11 394	11 825	43 928	37 405	81 333	44 717	38 540	83 257	1,80%	3,03%	2,37%	1 526	527
LANGUEDOC-ROUSSILLON	66 998	68 851	275 555	229 887	505 442	282 632	238 229	520 861	2,57%	3,63%	3,05%	8 253	3 634
19 CORREZE	6 387	6 401	29 726	23 562	53 288	30 132	24 627	54 759	1,37%	4,52%	2,76%	960	355
23 CREUSE	2 677	2 697	10 499	8 854	19 353	10 591	9 026	19 617	0,88%	1,94%	1,36%	291	86
87 HAUTE-VIENNE	8 827	8 901	45 241	36 339	81 580	45 670	36 441	82 111	0,95%	0,28%	0,65%	1 273	447
LIMOUSIN	17 891	17 999	85 466	68 755	154 221	86 393	70 094	156 487	1,08%	1,95%	1,47%	2 524	888
54 MEURTHE-ET-MOSELLE	14 912	15 334	89 132	68 871	158 003	91 532	71 514	163 046	2,69%	3,84%	3,19%	3 369	894
55 MEUSE	3 568	3 648	20 287	14 271	34 558	20 552	14 267	34 819	1,31%	-0,03%	0,76%	826	163
57 MOSELLE	21 274	21 707	137 511	104 824	242 335	138 452	107 416	245 868	0,68%	2,47%	1,46%	4 857	1 704
88 VOSGES	8 883	9 143	55 937	38 405	94 342	55 173	38 239	93 412	-1,37%	-0,43%	-0,99%	2 000	442
LORRAINE	48 637	49 832	302 867	226 371	529 238	305 709	231 436	537 145	0,94%	2,24%	1,49%	11 052	3 203

*Contrat De Professionnalisation

Tableau 10 : Évolution du nombre de salariés par département et par région -Suite -

REGIONS & DEPARTEMENTS	Etablis. 2006	Etablis. 2007	HOMMES 2006	FEMMES 2006	TOTAL 2006	HOMMES 2007	FEMMES 2007	TOTAL 2007	EVOL. Hommes 2007/2006	EVOL. Femmes 2007/2006	EVOL. Total 2007/2006	dont Apprentis 2007	dont CDP* 2007
09 ARIEGE	3 768	3 812	15 024	11 515	26 539	15 175	11 678	26 853	1,01%	1,42%	1,18%	539	129
12 AVEYRON	7 834	7 967	33 006	25 619	58 625	33 628	26 155	59 783	1,88%	2,09%	1,98%	1 046	296
31 HAUTE-GARONNE	32 428	33 479	201 264	150 402	351 666	207 574	155 776	363 350	3,14%	3,57%	3,32%	4 411	2 793
32 GERS	4 667	4 753	16 553	14 070	30 623	16 615	14 345	30 960	0,37%	1,95%	1,10%	618	208
46 LOT	4 488	4 551	17 157	15 321	32 478	17 228	15 456	32 684	0,41%	0,88%	0,63%	612	179
65 HAUTES-PYRENEES	6 321	6 465	25 609	23 398	49 007	26 109	23 845	49 954	1,95%	1,91%	1,93%	790	271
81 TARN	9 187	9 411	39 405	33 540	72 945	39 670	34 128	73 798	0,67%	1,75%	1,17%	1 364	464
82 TARN-ET-GARONNE	5 364	5 602	21 920	18 915	40 835	22 729	19 625	42 354	3,69%	3,75%	3,72%	828	300
MIDI-PYRENEES	74 057	76 040	369 938	292 780	662 718	378 728	301 008	679 736	2,38%	2,81%	2,57%	10 208	4 640
59 NORD	50 583	51 529	394 915	270 204	665 119	402 980	277 372	680 352	2,04%	2,65%	2,29%	8 425	5 050
62 PAS-DE-CALAIS	26 149	26 628	191 330	120 980	312 310	193 596	124 347	317 943	1,18%	2,78%	1,80%	4 809	2 119
NORD-PAS-DE-CALAIS	76 732	78 157	586 245	391 184	977 429	596 576	401 719	998 295	1,76%	2,69%	2,13%	13 234	7 169
44 LOIRE-ATLANTIQUE	30 267	31 328	199 462	151 681	351 143	206 108	157 825	363 933	3,33%	4,05%	3,64%	7 083	2 246
49 MAINE-ET-LOIRE	17 737	18 246	109 520	88 135	197 655	111 231	90 748	201 979	1,56%	2,96%	2,19%	5 271	1 092
53 MAYENNE	6 698	6 768	43 907	31 828	75 735	44 378	32 387	76 765	1,07%	1,76%	1,36%	1 941	389
72 SARTHE	11 564	11 841	82 137	58 779	140 916	83 461	60 995	144 456	1,61%	3,77%	2,51%	3 350	990
85 VENDEE	15 730	16 235	95 488	68 085	163 573	97 436	71 198	168 634	2,04%	4,57%	3,09%	4 449	888
PAYS DE LA LOIRE	81 996	84 418	530 514	398 508	929 022	542 614	413 153	955 767	2,28%	3,67%	2,88%	22 094	5 605
02 AISNE	9 724	10 001	61 522	41 523	103 045	62 640	42 466	105 106	1,82%	2,27%	2,00%	2 163	666
60 OISE	14 658	15 201	107 791	74 896	182 687	110 190	76 565	186 755	2,23%	2,23%	2,23%	3 609	1 183
80 SOMME	10 943	11 185	76 804	52 044	128 848	78 036	52 649	130 685	1,60%	1,16%	1,43%	2 668	873
PICARDIE	35 325	36 387	246 117	168 463	414 580	250 866	171 680	422 546	1,93%	1,91%	1,92%	8 440	2 722

*Contrat De Professionnalisation

Tableau 10 : Évolution du nombre de salariés par département et par région -Suite et fin-

REGIONS & DEPARTEMENTS	Etablis. 2006	Etablis. 2007	HOMMES 2006	FEMMES 2006	TOTAL 2006	HOMMES 2007	FEMMES 2007	TOTAL 2007	EVOL. Hommes 2007/2006	EVOL. Femmes 2007/2006	EVOL. Total 2007/2006	dont Apprentis 2007	dont CDP* 2007
16 CHARENTE	8 034	8 248	45 584	34 644	80 228	45 800	35 112	80 912	0,47%	1,35%	0,85%	1 928	455
17 CHARENTE-MARITIME	16 209	16 529	65 532	53 511	119 043	67 082	55 016	122 098	2,37%	2,81%	2,57%	3 047	734
79 DEUX SEVRES	7 873	7 999	51 001	39 113	90 114	51 796	39 787	91 583	1,56%	1,72%	1,63%	2 083	463
86 VIENNE	9 366	9 698	52 754	42 160	94 914	53 836	43 960	97 796	2,05%	4,27%	3,04%	2 293	607
POITOU-CHARENTES	41 482	42 474	214 871	169 428	384 299	218 514	173 875	392 389	1,70%	2,62%	2,11%	9 351	2 259
04 ALPES-HAUTE-PROVENCE	4 505	4 556	16 204	13 667	29 871	16 169	14 134	30 303	-0,22%	3,42%	1,45%	656	128
05 HAUTES-ALPES	4 815	4 941	17 493	14 893	32 386	17 958	15 192	33 150	2,66%	2,01%	2,36%	472	187
06 ALPES-MARITIMES	38 017	38 401	148 935	126 927	275 862	151 498	129 925	281 423	1,72%	2,36%	2,02%	3 724	2 436
13 BOUCHES-DU-RHÔNE	51 811	53 044	293 432	221 208	514 640	298 411	225 910	524 321	1,70%	2,13%	1,88%	6 953	3 756
83 VAR	27 904	28 314	96 862	86 241	183 103	98 804	88 955	187 759	2,00%	3,15%	2,54%	3 594	1 104
84 VAUCLUSE	15 449	15 737	68 313	56 139	124 452	69 711	57 268	126 979	2,05%	2,01%	2,03%	2 432	1 137
96 MONACO	2 995	3 030	21 109	14 027	35 136	21 944	14 706	36 650	3,96%	4,84%	4,31%	84	116
PROV.AL.P.C.D'AZUR	145 496	148 023	662 348	533 102	1 195 450	674 495	546 090	1 220 585	1,83%	2,44%	2,10%	17 915	8 864
01 AIN	13 478	13 741	81 657	59 195	140 852	82 376	60 499	142 875	0,88%	2,20%	1,44%	3 076	790
07 ARDECHE	7 296	7 407	33 320	25 527	58 847	33 481	26 041	59 522	0,48%	2,01%	1,15%	988	295
26 DROME	13 414	13 689	72 521	53 094	125 615	74 173	54 548	128 721	2,28%	2,74%	2,47%	1 926	838
38 ISERE	29 842	30 447	185 670	131 578	317 248	188 105	136 205	324 310	1,31%	3,52%	2,23%	5 299	2 738
42 LOIRE	19 620	19 680	108 399	81 641	190 040	110 243	83 244	193 487	1,70%	1,96%	1,81%	3 269	1 377
69 RHÔNE	51 197	52 308	327 064	254 019	581 083	336 990	261 070	598 060	3,03%	2,78%	2,92%	7 381	4 762
73 SAVOIE	14 243	14 544	70 956	52 356	123 312	72 226	54 092	126 318	1,79%	3,32%	2,44%	1 469	919
74 HAUTE-SAVOIE	22 565	22 793	108 998	87 951	196 949	108 918	89 824	198 742	-0,07%	2,13%	0,91%	3 086	1 352
RHÔNE-ALPES	171 655	174 609	988 585	745 361	1 733 946	1 006 512	765 523	1 772 035	1,81%	2,70%	2,20%	26 494	13 071
PROVINCE	1 231 111	1 258 253	6 942 246	5 295 544	12 237 790	7 060 954	5 437 954	12 498 908	1,71%	2,69%	2,13%	225 040	83 242
FRANCE ENTIERE	1 569 300	1 604 895	9 216 104	7 072 976	16 289 080	9 383 918	7 266 058	16 649 976	1,82%	2,73%	2,22%	267 196	104 866

*Contrat De Professionnalisation

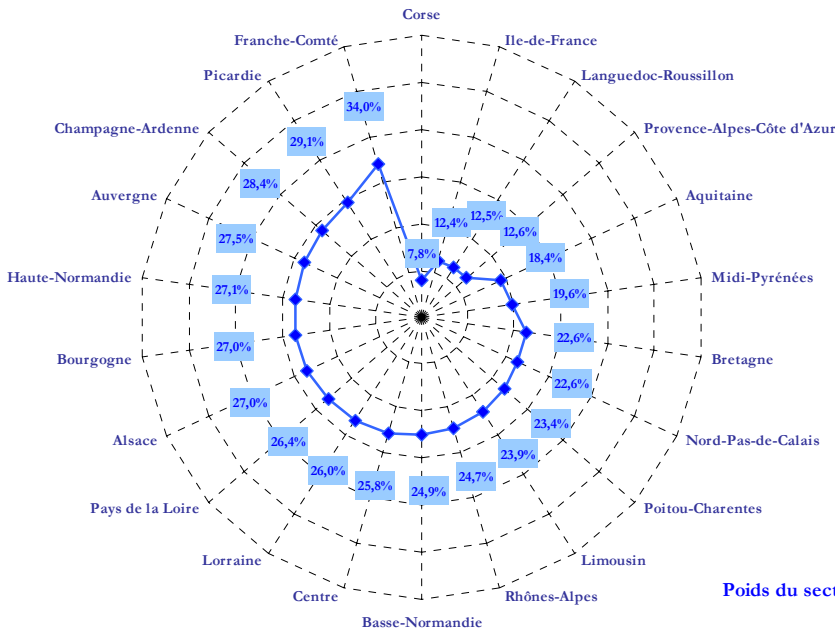
Tableau 11 : Répartition des effectifs salariés au 31.12.2007 par région et par grands secteurs d'activité économique

RÉGIONS	SECTEUR INDUSTRIEL			CONSTRUCTION			TERTIAIRE *			AUTRES			ENSEMBLE DES ACTIVITES		
	Valeur absolue	Poids en %	Evol. en %	Valeur absolue	Poids en %	Evol. en %	Valeur absolue	Poids en %	Evol. en %	Valeur absolue	Poids en %	Evol. en %	Valeur absolue	Evol. en %	Poids de la région
Alsace	142 586	27,0	- 0,9	44 907	8,5	2,1	340 736	64,5	2,3	126	0,0	- 2,9	528 355	1,4	3,2
Aquitaine	136 260	18,4	- 0,3	75 735	10,2	3,9	527 585	71,2	3,2	975	0,1	51,3	740 555	2,7	4,4
Auvergne	84 175	27,5	- 2,8	30 896	10,1	3,4	191 106	62,4	2,8	35	0,0	2,9	306 212	1,2	1,8
Basse-Normandie	87 573	24,9	0,5	37 308	10,6	3,6	225 130	64,1	2,8	1 111	0,3	- 1,6	351 122	2,3	2,1
Bourgogne	107 302	27,0	- 1,6	37 204	9,4	4,6	252 428	63,6	2,8	0	0,0	-	396 934	1,8	2,4
Bretagne	167 990	22,6	- 0,2	77 341	10,4	3,9	496 764	66,8	2,9	1 957	0,3	- 1,3	744 052	2,3	4,5
Centre	162 992	25,8	- 2,5	62 384	9,9	4,0	405 346	64,2	3,4	497	0,1	3,3	631 219	1,9	3,8
Champagne-Ardenne	90 203	28,4	- 2,3	29 095	9,1	3,1	198 670	62,5	2,6	134	0,0	- 18,2	318 102	1,2	1,9
Corse	4 773	7,8	1,4	10 437	17,1	3,9	45 558	74,8	4,1	110	0,2	272,4	60 878	4,0	0,4
Franche-Comté	97 921	34,0	- 2,3	24 626	8,5	3,1	165 740	57,5	2,4	6	0,0	- 14,3	288 293	0,8	1,7
Haute-Normandie	129 237	27,1	- 0,3	46 384	9,7	5,2	301 489	63,2	2,6	230	0,0	0,9	477 340	2,1	2,9
Ile-de-France	514 603	12,4	- 2,4	256 857	6,2	4,8	3 378 424	81,4	3,1	1 184	0,0	28,7	4 151 068	2,5	24,9
Languedoc-Roussillon	64 863	12,5	0,8	59 247	11,4	5,8	396 336	76,1	3,0	415	0,1	- 6,0	520 861	3,1	3,1
Limousin	37 365	23,9	- 1,7	16 629	10,6	3,2	102 444	65,5	2,4	49	0,0	- 15,5	156 487	1,5	0,9
Lorraine	139 432	26,0	- 2,2	51 519	9,6	3,9	345 741	64,4	2,7	453	0,1	- 4,1	537 145	1,5	3,2
Midi-Pyrénées	133 291	19,6	0,0	67 785	10,0	4,4	478 531	70,4	3,0	129	0,0	- 18,0	679 736	2,6	4,1
Nord-Pas-de-Calais	225 663	22,6	- 1,9	86 010	8,6	4,2	685 501	68,7	3,3	1 121	0,1	- 0,3	998 295	2,1	6,0
Pays de la Loire	252 700	26,4	0,0	95 968	10,0	4,6	606 688	63,5	3,8	411	0,0	12,9	955 767	2,9	5,7
Picardie	122 833	29,1	- 1,0	37 923	9,0	5,6	261 359	61,9	2,8	431	0,1	2,8	422 546	1,9	2,5
Poitou-Charentes	91 624	23,4	- 0,6	41 890	10,7	4,7	258 116	65,8	2,7	759	0,2	8,3	392 389	2,1	2,4
Provence-Alpes-Côte d'Azur	154 286	12,6	- 0,1	115 327	9,4	3,7	950 116	77,8	2,3	856	0,1	10,7	1 220 585	2,1	7,3
Rhône-Alpes	437 705	24,7	- 0,1	153 880	8,7	4,1	1 179 933	66,6	2,8	517	0,0	- 12,1	1 772 035	2,2	10,6
TOTAL	3 385 377	20,3	- 1,1	1 459 352	8,8	4,2	11 793 741	70,8	3,0	11 506	0,1	5,8	16 649 976	2,2	100,0

* Hors activités extra-territoriales

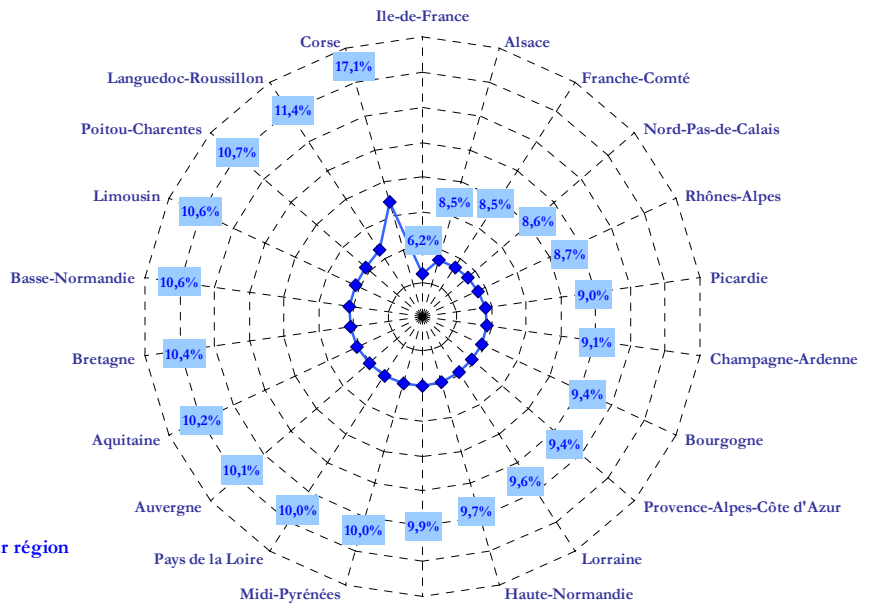
Tableau 11bis : Poids des grands secteurs d'activité économique au 31.12.2007 par région

Poids du secteur industriel par région



*La Franche-Comté est la région la plus industrialisée avec un poids de l'industrie égal à 34,0% de son emploi total.
A l'inverse, la Corse est la région la moins industrialisée avec un poids de l'industrie égal à 7,8% de son emploi total.*

Poids du secteur de la construction par région



Poids du secteur tertiaire par région

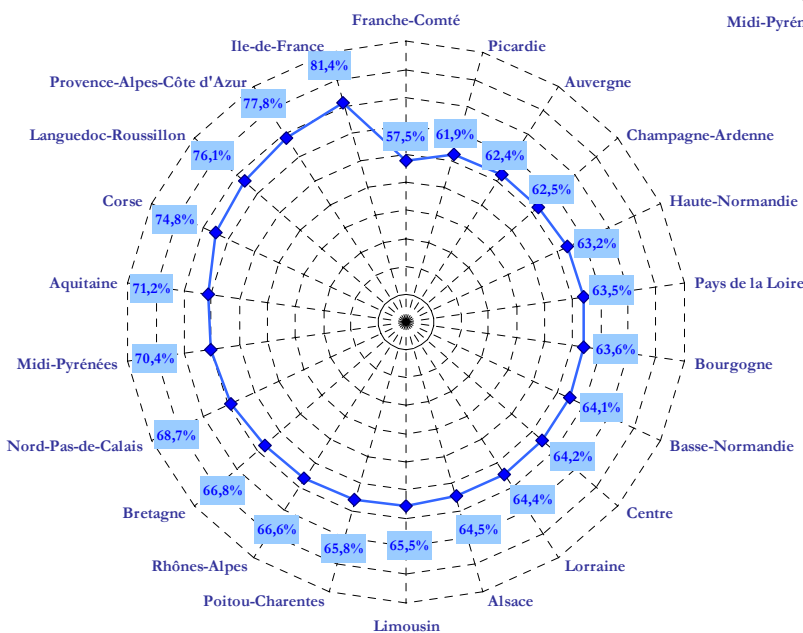


Tableau 12 : Évolution des effectifs selon leur statut au regard de l'Assurance chômage en 2007

Nombre d'établissements

au 31.12.2006 :	1 569 300		
au 31.12.2007 :	1 604 895	variation absolue :	35 595
		variation relative :	2,3 %

Nombre de salariés	HOMMES		FEMMES		TOTAL	
	31.12.2006	31.12.2007	31.12.2006	31.12.2007	31.12.2006	31.12.2007
Relevant de l'Assurance chômage (1)	9 021 983	9 201 704	7 011 103	7 207 686	16 033 086	16 409 390
variation absolue	179 721		196 583		376 304	
évolution en %	2,0%		2,8%		2,3%	
dont apprentis	182 251	187 134	78 943	80 062	261 194	267 196
variation absolue	4 883		1 119		6 002	
évolution en %	2,7%		1,4%		2,3%	
Ne relevant pas de l'Assurance chômage	194 121	182 214	61 873	58 372	255 994	240 586
variation absolue	-11 907		-3 501		-15 408	
évolution en %	-6,1%		-5,7%		-6,0%	
Agés de 65 ans et plus (2)	16 243	18 687	8 634	9 507	24 877	28 194
variation absolue	2 444		873		3 317	
évolution en %	15,0%		10,1%		13,3%	
Autres salariés (3)	177 878	163 527	53 239	48 865	231 117	212 392
variation absolue	-14 351		-4 374		-18 725	
évolution en %	-8,1%		-8,2%		-8,1%	
Effectifs salariés totaux (1 + 2 + 3)	9 216 104	9 383 918	7 072 976	7 266 058	16 289 080	16 649 976
variation absolue	167 814		193 082		360 896	
évolution en %	1,8%		2,7%		2,2%	

6. L'EMPLOI SELON LE STATUT DES SALARIÉS AU REGARD DE L'ASSURANCE CHÔMAGE

Si l'emploi croît de 2,2% en 2007 (+360 900 salariés), cette hausse se différencie selon le statut des salariés au regard de l'Assurance chômage.

En effet, si l'on ne prend en compte que les salariés relevant de l'Assurance chômage, ceux-ci augmentent de 2,3% (+376 300 salariés)^{xii}.

Parmi eux, le nombre d'apprentis progresse de 6 000 postes en 2007, soit +2,3% sur un an, après une forte augmentation de 25 800 postes en 2006. En effet, depuis 2005, une politique de promotion est menée par l'Etat, destinée à encourager les entreprises à recruter davantage en apprentissage. Cette nouvelle hausse en 2007 porte à 267 200 le nombre d'apprentis dans le champ de l'Assurance chômage.

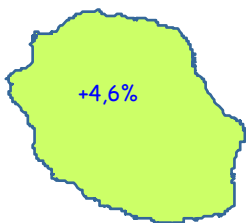
Les "exclus" (qui ne relèvent pas de l'Assurance chômage mais dont l'établissement employeur est comptabilisé dès lors qu'il y a au moins un salarié cotisant), regroupent notamment les mandataires sociaux, les salariés de 65 ans et plus et les travailleurs handicapés. Cette population diminue de 6,0%, soit -15 400 individus, pour atteindre 240 600 personnes au 31 décembre 2007. Comme l'an passé, cette baisse est principalement consécutive aux 18 700 emplois perdus au niveau des mandataires sociaux et à une modification du champ de l'Assurance chômage quant à comptabilisation des travailleurs handicapés. Avec la fin de la dispense de précompte salarial et ce, à compter du 1^{er} janvier 2007, les travailleurs handicapés des entreprises adaptées et centre de distribution de travail à domiciles, ainsi que les travailleurs handicapés employés par les établissements et services d'aide par le travail (ESAT) sont affectés en fonction de la nature de leur contrat (CDI, CDD, etc...) et non plus dans la catégorie « autres salariés ». Enfin, il est à noter que le nombre de salariés de 65 ans et plus a augmenté cette année de 13,3%, ce qui porte leur effectif à 28 200 au sein du champ Unédic.

^{xii} Du fait de l'application de la loi de programmation pour la cohésion sociale du 18 janvier 2005 qui abroge les dispositions relatives aux Contrats Emploi-Solidarité depuis le 1er mai 2005, les CES ne sont plus comptabilisés par l'Assurance chômage.

Tableau 13 : Structure comparée de l'emploi salarié des DOM et de Saint-Pierre-et-Miquelon avec la métropole au 31.12.2007

ACTIVITÉS	Etabl. 2006	Etabl. 2007	Hommes 2006	Femmes 2006	TOTAL 2006	Hommes 2007	Femmes 2007	TOTAL 2007	INDICE TOTAL 07/06
INDUSTRIE (APE 10 à 41)									
Guadeloupe	972	919	6 027	2 683	8 710	5 663	2 218	7 881	-9,5%
Martinique	938	859	5 859	2 513	8 372	5 681	2 357	8 038	-4,0%
Guyane	370	367	2 491	543	3 034	2 579	569	3 148	3,8%
Réunion	1 595	1 648	11 992	3 009	15 001	12 416	3 258	15 674	4,5%
St-Pierre-&-Miquelon	13	17	32	22	54	38	23	61	13,0%
Métropole	154 413	153 931	2 413 250	1 009 597	3 422 847	2 382 998	1 002 379	3 385 377	-1,1%
CONSTRUCTION (APE 45)									
Guadeloupe	1 163	1 127	6 312	680	6 992	6 456	707	7 163	2,4%
Martinique	1 140	1 096	6 590	717	7 307	6 819	714	7 533	3,1%
Guyane	360	394	2 716	244	2 960	3 074	258	3 332	12,6%
Réunion	2 403	2 565	16 900	1 030	17 930	18 189	1 157	19 346	7,9%
St-Pierre-&-Miquelon	25	25	130	14	144	136	11	147	2,1%
Métropole	190 454	198 708	1 262 562	137 380	1 399 942	1 312 978	146 374	1 459 352	4,2%
TERTIAIRE (APE 50 à 99 y compris les activités extra-territoriales)									
Guadeloupe	8 376	8 045	28 463	34 755	63 218	29 338	34 232	63 570	0,6%
Martinique	6 955	6 691	25 923	31 762	57 685	27 142	31 213	58 355	1,2%
Guyane	2 162	2 271	8 360	7 681	16 041	9 012	8 019	17 031	6,2%
Réunion	12 344	12 536	53 245	43 198	96 443	55 019	45 225	100 244	3,9%
St-Pierre-&-Miquelon	239	217	507	632	1 139	499	643	1 142	0,3%
Métropole	1 222 479	1 249 979	5 533 247	5 922 787	11 456 034	5 680 597	6 113 795	11 794 392	3,0%
AUTRES (APE 00 à 02, 05)									
Guadeloupe	317	306	1 858	458	2 316	1 854	439	2 293	-1,0%
Martinique	415	382	4 077	1 107	5 184	3 503	967	4 470	-13,8%
Guyane	88	102	568	75	643	531	74	605	-5,9%
Réunion	641	675	2 629	246	2 875	2 755	260	3 015	4,9%
St-Pierre-&-Miquelon	6	8	75	45	120	62	35	97	-19,2%
Métropole	1 954	2 277	7 045	3 212	10 257	7 345	3 510	10 855	5,8%
TOTAL									
Guadeloupe	10 828	10 397	42 660	38 576	81 236	43 311	37 596	80 907	-0,4%
Martinique	9 448	9 028	42 449	36 099	78 548	43 145	35 251	78 396	-0,2%
Guyane	2 980	3 134	14 135	8 543	22 678	15 196	8 920	24 116	6,3%
Réunion	16 983	17 424	84 766	47 483	132 249	88 379	49 900	138 279	4,6%
St-Pierre-&-Miquelon	283	267	744	713	1 457	735	712	1 447	-0,7%
Métropole	1 569 300	1 604 895	9 216 104	7 072 976	16 289 080	9 383 918	7 266 058	16 649 976	2,2%

7. ÉVOLUTION DES EFFECTIFS SALARIÉS DANS LES DÉPARTEMENTS D'OUTRE-MER ET DANS LA COLLECTIVITÉ TERRITORIALE DE SAINT-PIERRE-ET-MIQUELON^{xiii}



Après la crise sanitaire liée au Chikungunya, la **Réunion** a connu en 2007 une année assez chargée en aléas : le cyclone Gamède, la rupture du Pont de la Rivière St Etienne et l'éruption volcanique. Ces événements ont ralenti l'activité économique. Dans ce contexte, la hausse de 4,6% de l'emploi, soit près de 6 000 salariés de plus, a été moindre qu'en 2006 (+6,4%).

Le nombre établissements augmentent de 2,6% (440 établissements de plus qu'en 2006). L'économie réunionnaise se développe et se structure pour faire face aux besoins croissants de la population. La Réunion confirme son dynamisme en matière de créations d'emplois avec une croissance moyenne annuelle de l'emploi de 4,7% par an sur les 10 dernières années.

Les grands travaux que connaît la région ces dernières années (construction de la route des Tamarin, boulevard Sud à St Denis...) ont impulsé des créations d'emploi dans toute l'économie réunionnaise. La construction crée des besoins dans d'autres secteurs qui se traduisent par des créations d'emploi.

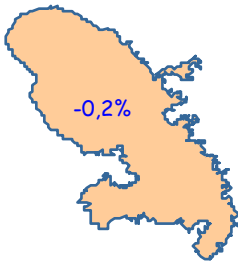
Le boom économique du BTP commence à s'atténuer, l'emploi passant de +15,0% en 2006 à +7,9% en 2007. Les activités rattachées au BTP notamment l'industrie des métaux, la fabrication d'éléments en béton, le transport terrestre de marchandises, le commerce de gros de matériels de construction et les services aux entreprises, à travers les bureaux d'études, architectes, ont elles aussi connu une croissance de l'emploi. Les métiers les plus recherchés par les entreprises réunionnaises sont ceux du bâtiment : les maçons qualifiés arrivent en tête depuis 3 années, suivis des ouvriers qualifiés et non qualifiés du gros œuvre.

Le tertiaire présente une évolution d'emplois de +3,9%, soit +3 800 salariés. L'emploi a progressé dans l'administration (+9,6%, soit +980 salariés) En effet, l'emploi dans les associations augmente de 12,2% : les établissements associatifs sont des structures d'accueil pour les emplois aidés. La Réunion connaît un développement de « l'intérim social », notamment dans les associations intermédiaires, les associations de solidarité et les associations d'insertion. Le personnel recruté dans ces associations effectue des missions chez les particuliers (aides à domicile,..) ou dans les entreprises. Les services fournis aux entreprises, quels que soient les secteurs, dynamisent également le tertiaire avec + 1 167 salariés (+ 5,7%), grâce notamment à l'impulsion de l'intérim et des entreprises de sécurité et de nettoyage. Enfin, les conséquences sur l'emploi de la crise sanitaire liée au Chikungunya sont loin. L'emploi dans la restauration a repris avec une hausse de 8,6 % du nombre de salariés et de 4,9 % du nombre d'entreprises. Des franchises et des chaînes de restauration ont ouvert leurs portes dans toutes l'Ile. L'année 2007 restera cependant moyenne pour l'hôtellerie malgré une hausse de 5,0% du nombre de nuitées.

L'industrie présente une augmentation de 4,5% du nombre de salariés (+670 postes). L'emploi a fortement progressé notamment dans les industries des biens intermédiaires et plus particulièrement les industries du bois et du papier affichent une hausse de 16,4%.

Le secteur primaire progresse en 2007 de 4,9%, soit +140 postes. Cette augmentation est principalement due à la création d'emplois verts (contrats aidés).

^{xiii} Les effectifs des DOM et Saint-Pierre-et-Miquelon ne sont pas comptabilisés dans les chiffres et évolutions présentés précédemment.



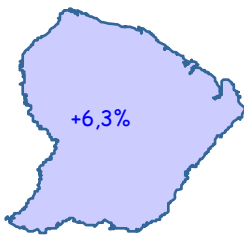
En **Martinique**, l'année 2007 a été marquée par divers événements ayant comme conséquence la dégradation du marché du travail. En effet, après une hausse de 6,6% des salariés en 2006, 78 400 salariés sont dénombrés au 31 décembre 2007, soit une perte de 0,2% d'emplois. Si le nombre de salariés a varié très légèrement à la baisse, en revanche, le dynamisme du parc entrepreneurial martiniquais a été plus fortement marqué. Ainsi, 9 028 entreprises sont répertoriées sur le territoire, soit 420 unités de moins.

Comme l'année précédente, le secteur primaire présente de nombreuses faiblesses. Il faut dire que le passage du cyclone DEAN n'a pas favorisé le rebond face aux difficultés de concurrence de plus en plus réelles. En effet, les nombreux dégâts occasionnés par ce dernier sur les surfaces exploitables et donc les cultures en cours, ont entraîné de nombreux licenciements et inscriptions en chômage partiel mais aussi de cessations d'activités dans ce secteur. L'agriculture ne représente ainsi plus que 5,7% de l'emploi total martiniquais avec 4 470 salariés (soit -714). De 2000 à 2007, ce secteur a perdu 33,9%, soit une perte de 2 290 postes (taux de croissance annuel moyen : -5,7%).

En relation avec les difficultés agricoles, le secteur de l'industrie principalement supporté en Martinique par les industries agroalimentaires, subit également les conséquences engendrées par le passage du cyclone et voit alors son effectif décroître de plus de 330 salariés. Au 31 décembre 2007, 10,3% des salariés travaillent dans ce secteur regroupant 8 040 personnes. Les industries agroalimentaires qui ont donc perdu 8,9% de leurs employés et 28 de leurs établissements, concentrent, à fin 2007, 2 600 salariés. Les industries automobiles, des biens d'équipement et de biens de consommation accusent également un recul de leur nombre de salariés toutefois moindre que celui observé dans les industries agroalimentaires (avec respectivement -19,4%, soit -7 salariés, -5,4%, soit -57 postes et -5,2%, soit -85 salariés). En revanche, seules les industries de biens intermédiaires profitent d'une hausse de leurs effectifs sur la période (+4,1%, soit +83 postes) grâce au dynamisme de la filière métallurgie et transformation des métaux (+16,1%, soit +57 emplois). L'énergie reste stable aussi bien en termes d'établissement que de salariés et compte environ un peu plus de 500 employés.

Le secteur de la construction reste un des secteurs les plus attractifs en Martinique, malgré une forte décélération de son rythme de croissance : 7 530 salariés sont répartis dans 1 100 établissements. Alors qu'en 2006 ce nombre s'était accru de 18,9%, l'évolution en 2007 n'est que de 3,1%. Depuis l'an 2000, ce secteur a gagné 2 900 emplois, soit une progression de 61,2%.

Pôle principal d'activité de la Martinique, le secteur tertiaire concentre à lui seul près des $\frac{3}{4}$ des salariés martiniquais. Les mouvements sont généralement nombreux dans cette activité en termes de création et cessation d'activité. A fin 2007, le tertiaire est le secteur pour lequel on a enregistré la plus forte disparition d'entreprises, soit près de 270. Pourtant, en opposition à ce constat, ce secteur est le plus créateur en termes d'emplois avec une hausse de 1,2% en un an et 670 nouveaux emplois. Le tertiaire englobe donc 58 360 salariés pour 6 690 entreprises au 31 décembre 2007. Cette hausse est majoritairement due au gain d'emplois constaté dans le sous-secteur des services aux entreprises (+610 effectifs, soit +4,5%) et plus particulièrement dans les entreprises de travail temporaires. Le secteur de l'Éducation, santé, action sociale participe également à la croissance avec une progression de 2,8%, soit +200 salariés. En revanche, le commerce et, dans une moindre mesure les transports perdent des emplois (respectivement -1,6%, soit -250 postes et -0,7%, soit -30 postes).



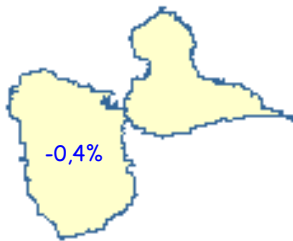
Dans le département de la **Guyane**, on observe une hausse d'emplois de 6,3%. Au 31 décembre 2007, ce département compte 24 120 salariés.

Le tertiaire affiche la plus forte progression en termes d'emplois avec une hausse de 6,2% (soit +990 emplois créés) pour porter son total à 17 030 salariés. Les services aux entreprises en sont le principal moteur avec 480 salariés de plus (soit +12,4%), dû principalement à la création de 22 nouveaux établissements dans deux secteurs : 58,5% des postes créés se concentrent dans le sous-secteur des « conseils et assistance » (soit +280 postes) et 38,8% dans celui des « services opérationnels » (soit +190 salariés).

La construction enregistre une évolution de +12,6% avec la création de 370 postes supplémentaires, grâce à la reprise de chantiers (groupe scolaire, logements sociaux, centre commercial,...) et au déblocage des fonds européens en 2007.

L'industrie réaffirme en 2007 les hausses de 2005 et 2006 : +3,8% en 2007, soit une création nette de 110 postes, contre respectivement +8,4% (+220 postes) et +7,2% (+200 postes). Le secteur des industries des biens d'équipements (+7,5%, soit +50 postes) en est le principal acteur. Les industries des biens intermédiaires progressent également de 3,1% (+50 salariés).

Le secteur primaire, quant à lui, voit son emploi diminuer de nouveau pour la cinquième année consécutive de -60 salariés (-8,7%). Depuis 2002, ce secteur a perdu 210 emplois.



Au 31 décembre 2007, 80 910 salariés sont recensés en **Guadeloupe**, soit une diminution de 0,4% (-330 emplois) par rapport à la situation au 31 décembre 2006.

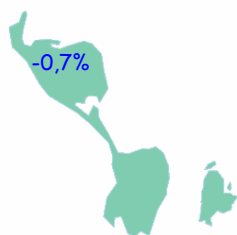
Le secteur de l'industrie est le principal responsable de cette perte d'effectifs avec une baisse de -9,5% (-830 postes). Plusieurs secteurs perdent des effectifs, notamment les industries des biens de consommation (-39,3%), l'énergie (-3,5%), les industries des biens d'équipement (-1,0%) et les industries des biens intermédiaires (-0,2%). A l'inverse, l'industrie automobile gagne près de 10 postes avec un taux d'évolution de +45,0%. Enfin, les industries agricoles et alimentaires progressent (+0,6%) ; ce sous-secteur représentant 32,1% de l'emploi dans l'industrie.

Le secteur primaire perd 80 emplois (-3,7%). Le cyclone DEAN au mois d'août 2007 a touché plus particulièrement les filières de la banane et de la pêche. En termes de pourcentage, la filière de la banane a subi une chute de production par rapport à 2006 de 16,8%.

Au 31 décembre 2007, le tertiaire progresse de 0,6% en 2007 avec 350 postes supplémentaires et affiche 63 570 salariés. Les évolutions des secteurs sont contrastées. Le commerce, les activités

immobilières et les activités financières diminuent respectivement de 3,4%, 3,1% et 1,0%. A l'inverse, tous les autres secteurs affichent des évolutions positives. En particulier, les services aux entreprises (+4,5%, soit +520 postes) et l'éducation, santé, action sociale (+3,4%, soit 300 postes).

Cette année encore, comme dans les autres départements d'Outre-mer, la construction progresse (+170 emplois, soit +2,4%). En effet, le BTP demeure une activité essentielle pour le développement de la Guadeloupe, bien qu'il reste fortement dépendant de la commande publique. En termes d'emplois, il représente 8,9% des salariés de ce département. Le logement social reste un moteur de croissance pour le secteur du BTP.



Dans la collectivité territoriale de **Saint-Pierre-et-Miquelon**, on dénombre, au 31 décembre 2007, 1 450 salariés, soit une baisse de 0,7% (-10 salariés) par rapport à l'année précédente.

Contrairement à l'an passé, l'emploi dans le secteur de l'agriculture, sylviculture et pêche de l'archipel de Saint-Pierre-et-Miquelon régresse de 19,2% avec une perte de 23 postes. La crise que rencontre le secteur de la pêche est à elle seule responsable de la baisse de l'emploi salariée dans cette collectivité territoriale.

Les 3 autres grands secteurs affichent quant à eux des évolutions positives. L'industrie progresse de 13,0% avec 7 emplois créés dont 5 dans le secteur « Industries agricoles et alimentaires ». La construction augmente de 2,1%, soit +3 postes, pour atteindre 147 salariés au 31 décembre 2007. Enfin, le tertiaire progresse de 0,3%, soit une hausse de 3 postes. Cependant, cette évolution est contrastée. Les secteurs de l'administration et les services aux entreprises ont respectivement acquis 17 et 13 postes supplémentaires (+14,9% et +12,7%). A l'inverse, les services aux particuliers perdent 25 postes en 2007, soit une baisse de 9,5%.

8. UNE CROISSANCE DE L'EMPLOI SUPÉRIEURE À CELLE PRÉVUE LORS DES ESTIMATIONS TRIMESTRIELLES

Au regard de la statistique annuelle provisoire au 31 décembre 2007, le résultat global sur l'emploi annoncé pour l'année 2007 est révisé à la hausse de 0,2 point. En effet, les estimations d'emplois établies à partir de modèles économétriques utilisant les observations trimestrielles de l'évolution de l'emploi dans les seuls établissements de 10 salariés et plus, prévoyaient une hausse de 2,0% pour l'année 2007.

Il existe néanmoins des révisions, d'ampleur variable, selon les secteurs d'activité et les régions considérés.

Le secteur industriel enregistre un solde négatif légèrement plus important que ce qui avait été annoncé : -1,1% dans la statistique annuelle au lieu de -0,8% dans la statistique trimestrielle. Dans la nomenclature à 16 secteurs (NES16), les révisions sont plutôt orientées à la baisse, exceptée pour les industries de biens d'équipement (+0,3% annoncé contre +0,7% observé). Ainsi, l'industrie automobile est révisée de -0,8 point, passant de -2,8 % à -3,6%. De même, l'évolution de l'emploi dans le secteur de l'énergie est inférieure à son estimation de 1,6 point, passant de +2,8% à +1,2%. Dans une moindre mesure, les industries de biens de consommation enregistrent une correction de 0,6 point, son évolution passant de -1,9% à -2,5%. Enfin, l'évolution de l'emploi dans l'industrie des biens intermédiaires, secteur le plus important en termes d'effectifs, est révisée à la baisse de 0,2 point, en passant de -1,3% à -1,5%.

L'évolution de l'emploi dans le secteur tertiaire est revue à la hausse de 0,5 point, passant de +2,5% à +3,0%.

Parmi les secteurs les plus importants, notons que l'administration est révisée à la hausse de 1,1 point (+1,2% réalisé au lieu de +0,1% prévu), tandis que le secteur des activités financières l'est de 2,1 point, l'évolution annoncée à +1,5% dans la statistique trimestrielle étant de +3,6% dans la statistique annuelle. Les services aux particuliers enregistrent une correction de 0,8 point, en passant de +2,5% à +3,3%. La révision pour le secteur des services aux entreprises est plus faible avec 0,4 point à la hausse (en passant de +3,6% à +3,9). Concernant le secteur des transports, on observe une augmentation de 0,7 point (de +2,6% prévu à +3,3%). L'évolution des effectifs dans l'éducation, la santé et action sociale est revue de 0,4 point, en passant de +3,0% à +3,4%. Enfin, l'évolution de l'emploi dans le secteur des activités immobilières ne connaît pas de révision, demeurant à +2,7%.

A l'inverse, seul le secteur du commerce est révisé à la baisse de 0,1 point, la prévision annonçait +1,7% contre +1,6% observé. Ainsi, le secteur du « commerce et répartition automobile » et celui de commerce de gros passent respectivement de -0,3% observé à +0,3% prévu et de 1,1% estimé à 1,4%. Le secteur du commerce de détail est revu à la baisse de 0,2 point, l'estimation trimestrielle indiquant +2,6% et l'évolution annuelle +2,4%.

L'évolution de l'emploi dans la **construction** est révisée à la baisse de 0,2 point, en passant de +4,2% à +4,4%. Pourtant, il faut savoir que dans la construction, plus d'un tiers (36,4%) des effectifs se trouvent dans des établissements de moins de 10 salariés. Par ailleurs, ceux qui passent le seuil de 10 salariés en cours d'année sont généralement en simplification du recouvrement et ne déclarent leurs effectifs qu'une fois par an.

Globalement, pour les 16 postes de la NES16, l'écart absolu moyen^{xiv} (EAM) entre la statistique annuelle et l'estimation issue de la statistique trimestrielle est de 0,6 point^{xv}, soit 0,2 point de plus par rapport à l'année dernière. Si l'on pondère les écarts avec les effectifs des 16 postes de la nomenclature, l'EAM se réduit à 0,3 point, soit 0,1 point de moins que celui de l'année passée^{xvi}.

Au niveau régional, des révisions sont également constatées tant à la hausse qu'à la baisse. Excepté pour la Corse (+4,0% observé au lieu de +2,0% estimé), ces corrections demeurent relativement modestes.

Dix-sept révisions à la hausse sont constatées en métropole, dont quatre supérieures à 0,4 point : Lorraine (+0,9 point avec une évolution constatée de +1,5% au lieu d'une hausse prévue de +0,6%), Franche-Comté (+0,7 point avec +0,8% au lieu de +0,1% annoncé), Bourgogne (+0,7 point, soit +1,8% au lieu de +1,1%), Alsace (+0,5 point avec une évolution constatée de +1,4% au lieu d'une hausse prévue de +0,9%). Les évolutions des régions Ile-de-France et Aquitaine sont révisées de 0,4 point (respectivement, +2,5% au lieu de +2,1% annoncé et +2,7% contre +2,3%).

A l'inverse, quatre révisions à la baisse sont constatées, dont une seule supérieure à 0,3 point. Ainsi, Languedoc-Roussillon affiche une évolution révisée en baisse de 0,3 point (respectivement +3,1% réalisé au lieu de +3,4% prévu), Nord-Pas-de-Calais voit l'évolution de son emploi révisée de 0,2 point (+2,1% réalisé au lieu de 2,3% prévu) tout comme Basse-Normandie qui passe de +2,5% à +2,3%. La Picardie revoit son évolution à la baisse de 0,1 point, en passant de +2,0% à +1,9%.

La région Midi-Pyrénées ne connaît pas de révision. Haute-Normandie, Bretagne, Pays de la Loire, Poitou-Charentes, Limousin, Auvergne, Champagne-Ardenne, Rhône-Alpes et Provence-Alpes-Côte d'Azur connaissent des révisions allant de +0,1 point à +0,2 point.

Sur l'ensemble des 22 régions de la France métropolitaine, l'écart absolu moyen entre les valeurs de la statistique annuelle et les estimations issues de la statistique trimestrielle est de 0,4 (en excluant la Corse, EAM passe à 0,2 point), soit un écart légèrement supérieur à celui de l'année passée (0,1 point). Si l'on pondère les écarts avec les effectifs des régions, l'EAM est seulement de 0,1 point. Il était de 0,2 point pour l'année 2006^{xvii}.

^{xiv} Cette erreur moyenne consiste à sommer les valeurs absolues des écarts entre les taux d'évolution issus des estimations de la statistique trimestrielle et les valeurs de la statistique annuelle, puis d'en faire la moyenne. Ce type d'indicateur évite les compensations entre écarts positifs et négatifs.

^{xv} L'EAM non-pondérée est de 0,5 point si l'on exclut les activités financières qui sont sensiblement révisées en 2007.

^{xvi} Pour la statistique 2001, les EAM non-pondérés et pondérés affichaient respectivement 0,8 point et 0,6 point. Elles valaient 0,5 point chacune pour la statistique annuelle 2002 et respectivement 0,5 point et 0,4 point en 2003 et 0,5 point et 0,3 point en 2004 et 0,4 point et 0,3 point pour 2005.

^{xvii} Pour la statistique 2001, les EAM non-pondérés et pondérés affichaient toutes les deux 0,6 point. Elles étaient égales respectivement à 0,4 et 0,2 point pour les statistiques annuelles 2002 et 2003 et 0,2 chacune pour la statistique annuelle de 2004. respectivement 0,2 point et 0,1 point pour 2005 et 0,3 point et 0,2 point pour 2006.

9. RÉVISION DE LA STATISTIQUE PROVISOIRE 2006

La statistique annuelle rectifiée de l'année 2006 amène à réviser à la hausse de 0,3 point l'évolution communiquée l'an passé pour s'établir, de façon définitive à +1,8%, soit +295 700 créations nettes d'emplois. Cette révision à la hausse est essentiellement due à l'intégration dans le champ de l'Assurance chômage d'un groupe d'entreprises de 500 et plus salariés, dans le secteur des transports, basé principalement en Ile-de-France.

Les évolutions de l'emploi dans le tertiaire et la construction sont rectifiées à la hausse. Elles s'établissent respectivement à +2,6% au lieu de +2,0%, soit au final 285 470 créations nettes d'emplois et +4,9% au lieu de +4,5%, avec au final 64 940 nouveaux postes.

L'évolution de l'emploi dans l'industrie est rectifiée, quant à elle, à la baisse de 0,2 point. Elle passe de -1,4% précédemment annoncée à -1,6%, soit une perte nette d'emplois de -54 600 postes.

Cette révision concerne la quasi-totalité des régions, mais elle reste minime. Pour la moitié de ces dernières, la révision est comprise entre -0,1 et 0,1 point.

Pour les révisions à la baisse, seules trois régions sont concernées, Nord-Pas-de-Calais, Basse-Normandie et Limousin (respectivement -0,3, -0,3 et -0,2 point).

Quant aux révisions à la hausse, elles concernent toutes les autres régions avec essentiellement la région Ile-de-France : +1,1 point, d'où une évolution définitive de +2,9% contre +1,8% annoncée provisoirement^{xviii}.

En outre, les corrections les plus importantes, en termes d'évolution, concernent les régions suivantes :

- Corse (+1,3 point) ;
- Provence-Alpes-Côte d'Azur (+0,3 point) ;
- Rhône-Alpes, Aquitaine, Bretagne, Pays de la Loire, Centre, Bourgogne, Poitou-Charentes et Haute-Normandie (+0,2 point chacune).

^{xviii} Le secteur des transports a été rectifié à la hausse en 2006 en raison de l'entrée d'Air France dans le champ de l'Assurance chômage.

ANNEXES

Tableau A1 : Évolution des effectifs salariés (champ Unédic) par secteur d'activité en %

Tableau A2 : Évolution du nombre d'établissements et de salariés par sexe et par activité économique (NAF31 et 17) en 2007

Tableau A3 : Évolution du nombre d'établissements et de salariés par sexe et par activité économique (NAF60) en 2007

Tableau A4 : Effectifs par secteur d'activité économiques (NES4, NES16 et NES36) et taille d'établissements au 31/12/2007

Tableau A1 : Évolution des effectifs salariés (champ Unédic) par secteur d'activité en %

Section NAF17	Sous- Sections NAF31	INTITULES	% 04/03	% 05/04	% 06/05	% 07/06
A	AA	<u>Agriculture, chasse, sylviculture</u>	11,5%	-3,7%	-1,9%	-0,7%
B	BA	<u>Pêche, aquaculture</u>	-10,7%	5,6%	3,1%	0,5%
C		INDUSTRIE (APE 10 à 41)	-2,5%	-2,5%	-1,6%	-1,1%
		<u>Industries extractives</u>	-7,5%	-1,9%	-1,1%	-1,4%
	CA	Extraction de produits énergétiques	-40,3%	-6,8%	-4,9%	-7,8%
	CB	Extraction de produits non énergétiques	-3,7%	-1,5%	-0,9%	-1,0%
D		<u>Industries manufacturières</u>	-2,7%	-2,6%	-1,7%	-1,1%
	DA	Industries agricoles et alimentaires	-1,9%	-1,5%	-1,0%	-0,3%
	DB	Industrie textile et habillement	-9,7%	-9,1%	-6,6%	-5,1%
	DC	Industrie du cuir et de la chaussure	-8,7%	-10,3%	-3,6%	-1,5%
	DD	Travail du bois et fabrication d'articles en bois	-2,5%	-1,3%	-1,2%	1,1%
	DE	Industrie du papier et du carton; édition et imprimerie	-2,4%	-3,7%	-3,1%	-2,6%
	DF	Cokéfaction, raffinage, industries nucléaires	9,8%	-2,8%	-1,3%	1,5%
	DG	Industrie chimique	-3,1%	-4,0%	-0,9%	-1,1%
	DH	Industrie du caoutchouc et de plastiques	-0,7%	-1,5%	-2,4%	-2,2%
	DI	Fabrication d'autres produits minéraux non métalliques	-2,2%	-2,2%	-2,0%	-0,4%
	DJ	Métallurgie et travail des métaux	-2,9%	-1,9%	-1,3%	-0,3%
	DK	Fabrication de machines et équipements	-3,8%	-2,1%	-0,4%	0,9%
	DL	Fabrication d'équipements électriques et électroniques	-3,0%	-3,3%	-0,1%	-1,3%
	DM	Fabrication de matériel de transport	-1,0%	-0,9%	-2,4%	-2,0%
DN	Autres industries manufacturières	-2,0%	-3,3%	-2,6%	-2,8%	
E	EA	<u>Production et distribution d'électricité, de gaz et d'eau</u>	12,4%	3,9%	4,3%	1,3%
F	FA	CONSTRUCTION (APE 45)	1,8%	3,6%	4,9%	4,2%
G		TERTIAIRE (APE 50 à 95)	1,1%	1,5%	2,6%	3,0%
	GA	<u>Commerce; réparations automobile et d'articles domestiques</u>	-1,0%	0,6%	0,6%	1,6%
H	HA	<u>Hôtels et restaurants</u>	1,9%	1,8%	2,6%	3,1%
I	IA	<u>Transports et communications</u>	2,1%	2,3%	7,3%	3,4%
J	JA	<u>Activités financières</u>	-1,2%	0,4%	0,8%	3,6%
K	KA	<u>Immobilier, locations et services aux entreprises</u>	3,2%	2,7%	3,4%	3,8%
L	LA	<u>Administration publique</u>	-3,2%	-0,5%	-3,0%	-1,0%
M	MA	<u>Education</u>	2,3%	0,6%	2,6%	3,4%
N	NA	<u>Santé et action sociale</u>	3,6%	1,8%	2,9%	3,4%
O	OA	<u>Services collectifs, sociaux et personnels</u>	-2,0%	0,5%	3,0%	3,3%
P	PA	<u>Services domestiques</u>	-75,0%	-10,9%	0,7%	3,4%
Q	QA	<u>Activités extra-territoriales</u>	57,6%	3,3%	-3,8%	12,4%
Z	ZA	<u>Activité inconnue</u>	N.S.	N.S.	N.S.	N.S.
TOTAL			0,3%	0,8%	1,8%	2,2%

Tableau A2 : Évolution du nombre d'établissements et de salariés par sexe et par activité économique (NAF 31 et 17) en 2007

Sections NAF17	Sous- Sections NAF31	INTITULES	NOMBRE D'ETABLIS- SEMENTS AU 31/12/2007	NOMBRE DE SALARIES AU 31/12/2007			VARIATION ABSOLUE				ÉVOLUTION 07/06
				Hommes	Femmes	TOTAL	Etablis.	Hommes	Femmes	TOTAL	TOTAL
A	AA	Agriculture, chasse, sylviculture	881	3 791	2 505	6 296	-7	-26	-17	-43	-0,7%
B	BA	Pêche, aquaculture, services annexes	1 071	3 209	692	3 901	24	13	8	21	0,5%
INDUSTRIE			153 931	2 382 998	1 002 379	3 385 377	-482	-30 252	-7 218	-37 470	-1,1%
C			2 329	22 883	3 800	26 683	-12	-457	79	-378	-1,4%
	CA	Extraction de produits énergétiques	59	1 277	283	1 560	1	-126	-6	-132	-7,8%
	CB	Extraction de produits non énergétiques	2 270	21 606	3 517	25 123	-13	-331	85	-246	-1,0%
D			149 918	2 313 229	987 319	3 300 548	-467	-30 237	-7 613	-37 850	-1,1%
	DA	Industries agricoles et alimentaires	45 294	289 200	218 023	507 223	-99	-3 054	1 779	-1 275	-0,3%
	DB	Industrie textile et habillement	6 664	48 838	71 694	120 532	-232	-2 656	-3 833	-6 489	-5,1%
	DC	Industrie du cuir et de la chaussure	1 036	9 217	19 235	28 452	-20	-306	-114	-420	-1,5%
	DD	Travail du bois et fabrication d'articles en bois	4 689	57 558	12 785	70 343	149	567	202	769	1,1%
	DE	Industrie du papier et du carton - édition et imprimerie	14 957	150 860	93 714	244 574	-174	-5 408	-1 163	-6 571	-2,6%
	DF	Cokéfaction, raffinage, industries nucléaires	118	19 439	3 793	23 232	-7	152	201	353	1,5%
	DG	Industrie chimique	3 373	141 219	104 930	246 149	-55	-2 623	-191	-2 814	-1,1%
	DH	Industrie du caoutchouc et des plastiques	4 573	150 792	57 932	208 724	-34	-3 061	-1 551	-4 612	-2,2%
	DI	Fabrication d'autres produits minéraux non métalliques	6 575	101 788	24 754	126 542	29	-749	286	-463	-0,4%
	DJ	Métallurgie et travail des métaux	22 362	425 929	80 319	506 248	106	-1 998	451	-1 547	-0,3%
	DK	Fabrication de machines et équipements	11 361	231 512	52 879	284 391	14	1 704	878	2 582	0,9%
	DL	Fabrication d'équipements électriques et électroniques	13 298	265 321	134 070	399 391	-143	-2 254	-3 111	-5 365	-1,3%
	DM	Fabrication de matériel de transport	3 627	320 215	68 354	388 569	10	-7 531	-322	-7 853	-2,0%
	DN	Autres industries manufacturières	11 991	101 341	44 837	146 178	-11	-3 020	-1 125	-4 145	-2,8%
E	EA	Production et distribution d'électricité, de gaz et d'eau	1 684	46 886	11 260	58 146	-3	442	316	758	1,3%
CONSTRUCTION											
F	FA	Construction	198 708	1 312 978	146 374	1 459 352	8 254	50 416	8 994	59 410	4,2%
TERTIAIRE			1 249 905	5 680 308	6 113 433	11 793 741	27 502	147 325	190 961	338 286	3,0%
G	GA	Commerce - réparations automobile et d'articles domestiques	369 359	1 564 093	1 491 107	3 055 200	4 507	16 255	32 416	48 671	1,6%
H	HA	Hôtels et restaurants	141 632	453 655	437 882	891 537	2 819	12 446	14 639	27 085	3,1%
I	IA	Transports et communications	51 696	727 128	252 374	979 502	795	23 731	8 273	32 004	3,4%
J	JA	Activités financières	48 464	252 375	358 303	610 678	775	6 914	14 393	21 307	3,6%
K	KA	Immobilier, location et services aux entreprises	342 956	1 906 456	1 643 852	3 550 308	7 943	72 678	57 097	129 775	3,8%
L	LA	Administration publique	3 513	47 944	149 749	197 693	178	-763	-1 300	-2 063	-1,0%
M	MA	Education	27 068	109 951	179 205	289 156	819	4 057	5 374	9 431	3,4%
N	NA	Santé et action sociale	108 472	279 985	1 106 645	1 386 630	2 422	4 103	41 112	45 215	3,4%
O	OA	Services collectifs, sociaux et personnels	156 325	338 080	493 896	831 976	7 263	7 904	18 922	26 826	3,3%
P	PA	Activités des ménages	420	641	420	1 061	-19	0	35	35	3,4%
Q	QA	Activités extra-territoriales	74	289	362	651	-2	25	47	72	12,4%
Z	ZA	Activité inconnue	325	345	313	658	306	313	307	620	N.S
TOTAL			1 604 895	9 383 918	7 266 058	16 649 976	35 595	167 814	193 082	360 896	2,2%

TABLEAU A3 : Évolution du nombre d'établissements et de salariés par sexe et par activité économique (NAF60) en 2007

NAF60	INTITULES	ETABL.	HOMMES	FEMMES	TOTAL	VAR.	VAR.	VAR.	VAR.	EVOL.	EVOL.	EVOL.	EVOL.
		2007	2007	2007	2007	ABS.	ABS.	ABS.	ABS.	ETAB	HOMME	FEMME	TOTAL
						ETABL.	HOMME	FEMME	TOTAL	07/06	07/06	07/06	07/06
00	Activité inconnue	325	345	313	658	306	313	307	620	N.S.	N.S	N.S	N.S
01	Agriculture, chasse, services annexes	676	3 056	2 182	5 238	13	-61	-65	-126	2,0%	-2,0%	-2,9%	-2,3%
02	Sylviculture, exploitation forestière, services annexes	205	735	323	1 058	-20	35	48	83	-8,9%	5,0%	17,5%	8,5%
05	Pêche, aquaculture, services annexes	1 071	3 209	692	3 901	24	13	8	21	2,3%	0,4%	1,2%	0,5%
10	Extraction de houille, de lignite et de tourbe	31	239	71	310	2	0	8	8	6,9%	0,0%	12,7%	2,6%
11	Extraction d'hydrocarbures ; services annexes	26	1 009	207	1 216	-1	-124	-14	-138	-3,7%	-10,9%	-6,3%	-10,2%
12	Extraction de minerais d'uranium	2	29	5	34	0	-2	0	-2	0,0%	-6,5%	0,0%	-5,6%
13	Extraction de minerais métalliques	8	71	17	88	-2	-11	-1	-12	-20,0%	-13,4%	-5,6%	-12,0%
14	Autres industries extractives	2 262	21 535	3 500	25 035	-11	-320	86	-234	-0,5%	-1,5%	2,5%	-0,9%
15	Industries alimentaires	45 280	287 449	217 284	504 733	-94	-2 649	1 915	-734	-0,2%	-0,9%	0,9%	-0,1%
16	Industrie du tabac	14	1 751	739	2 490	-5	-405	-136	-541	-26,3%	-18,8%	-15,5%	-17,8%
17	Industrie textile	2 983	36 283	34 951	71 234	-100	-2 215	-1 442	-3 657	-3,2%	-5,8%	-4,0%	-4,9%
18	Industrie de l'habillement et des fourrures	3 681	12 555	36 743	49 298	-132	-441	-2 391	-2 832	-3,5%	-3,4%	-6,1%	-5,4%
19	Industrie du cuir et de la chaussure	1 036	9 217	19 235	28 452	-20	-306	-114	-420	-1,9%	-3,2%	-0,6%	-1,5%
20	Travail du bois et fabrication d'articles en bois	4 689	57 558	12 785	70 343	149	567	202	769	3,3%	1,0%	1,6%	1,1%
21	Industrie du papier et du carton	1 462	55 057	18 508	73 565	-38	-1 758	-208	-1 966	-2,5%	-3,1%	-1,1%	-2,6%
22	Edition, imprimerie, reproduction	13 495	95 803	75 206	171 009	-136	-3 650	-955	-4 605	-1,0%	-3,7%	-1,3%	-2,6%
23	Cokéfaction, raffinage, industries nucléaires	118	19 439	3 793	23 232	-7	152	201	353	-5,6%	0,8%	5,6%	1,5%
24	Industrie chimique	3 373	141 219	104 930	246 149	-55	-2 623	-191	-2 814	-1,6%	-1,8%	-0,2%	-1,1%
25	Industrie du caoutchouc et des plastiques	4 573	150 792	57 932	208 724	-34	-3 061	-1 551	-4 612	-0,7%	-2,0%	-2,6%	-2,2%
26	Fabrication d'autres produits minéraux non métalliques	6 575	101 788	24 754	126 542	29	-749	286	-463	0,4%	-0,7%	1,2%	-0,4%
27	Métallurgie	1 037	88 503	12 410	100 913	-8	-2 639	179	-2 460	-0,8%	-2,9%	1,5%	-2,4%
28	Travail des métaux	21 325	337 426	67 909	405 335	114	641	272	913	0,5%	0,2%	0,4%	0,2%
29	Fabrication de machines et d'équipements	11 361	231 512	52 879	284 391	14	1 704	878	2 582	0,1%	0,7%	1,7%	0,9%
30	Fabrication de machines de bureau et de matériel informatique	336	13 976	5 944	19 920	-17	-1 170	-351	-1 521	-4,8%	-7,7%	-5,6%	-7,1%
31	Fabrication de machines et appareils électriques	3 215	96 765	44 721	141 486	-23	443	-1 080	-637	-0,7%	0,5%	-2,4%	-0,4%
32	Fabrication d'équipements de radio, télévision et communication	1 936	66 876	36 539	103 415	-62	-1 702	-1 967	-3 669	-3,1%	-2,5%	-5,1%	-3,4%
33	Fabrication d'instruments médicaux, de précision, d'optique et d'horlogerie	7 811	87 704	46 866	134 570	-41	175	287	462	-0,5%	0,2%	0,6%	0,3%
34	Industrie automobile	1 902	211 267	45 246	256 513	-3	-8 216	-1 287	-9 503	-0,2%	-3,7%	-2,8%	-3,6%
35	Fabrication d'autres matériels de transport	1 725	108 948	23 108	132 056	13	685	965	1 650	0,8%	0,6%	4,4%	1,3%
36	Fabrication de meubles, industries diverses	9 347	76 728	38 130	114 858	-60	-4 140	-1 575	-5 715	-0,6%	-5,1%	-4,0%	-4,7%

TABLEAU A3 : Évolution du nombre d'établissements et de salariés par sexe et par activité économique (NAF60) en 2007
- suite et fin-

NAF60	INTITULES	ETABL.	HOMMES	FEMMES	TOTAL	VAR.	VAR.	VAR.	VAR.	EVOL.	EVOL.	EVOL.	EVOL.
		2007	2007	2007	2007	ABS.	ABS.	ABS.	ABS.	ETAB	HOMME	FEMME	TOTAL
						ETABL.	HOMME	FEMME	TOTAL	07/06	07/06	07/06	07/06
37	Récupération	2 644	24 613	6 707	31 320	49	1 120	450	1 570	1,9%	4,8%	7,2%	5,3%
40	Production et distribution d'électricité, de gaz et de chaleur	781	20 601	3 559	24 160	0	296	174	470	0,0%	1,5%	5,1%	2,0%
41	Captage, traitement et distribution d'eau	903	26 285	7 701	33 986	-3	146	142	288	-0,3%	0,6%	1,9%	0,9%
45	Construction	198 708	1 312 978	146 374	1 459 352	8 254	50 416	8 994	59 410	4,3%	4,0%	6,5%	4,2%
50	Commerce et réparation automobile	55 875	326 927	85 671	412 598	356	-1 651	568	-1 083	0,6%	-0,5%	0,7%	-0,3%
51	Commerce de gros et intermédiaires du commerce	89 036	637 100	334 569	971 669	455	5 878	4 328	10 206	0,5%	0,9%	1,3%	1,1%
52	Commerce de détail et réparation d'articles domestiques	224 448	600 066	1 070 867	1 670 933	3 696	12 028	27 520	39 548	1,7%	2,0%	2,6%	2,4%
55	Hôtels et restaurants	141 632	453 655	437 882	891 537	2 819	12 446	14 639	27 085	2,0%	2,8%	3,5%	3,1%
60	Transports terrestres	30 528	435 519	76 296	511 815	798	17 279	4 554	21 833	2,7%	4,1%	6,3%	4,5%
61	Transports par eau	523	12 743	4 451	17 194	22	709	407	1 116	4,4%	5,9%	10,1%	6,9%
62	Transports aériens	507	42 004	30 136	72 140	15	200	470	670	3,0%	0,5%	1,6%	0,9%
63	Services auxiliaires des transports	16 507	185 728	109 417	295 145	-32	2 718	2 680	5 398	-0,2%	1,5%	2,5%	1,9%
64	Postes et télécommunications	3 631	51 134	32 074	83 208	-8	2 825	162	2 987	-0,2%	5,8%	0,5%	3,7%
65	Intermédiation financière	23 373	157 765	192 635	350 400	441	1 298	4 905	6 203	1,9%	0,8%	2,6%	1,8%
66	Assurance	6 504	58 482	100 999	159 481	-147	3 712	5 842	9 554	-2,2%	6,8%	6,1%	6,4%
67	Auxiliaires financiers et d'assurance	18 587	36 128	64 669	100 797	481	1 904	3 646	5 550	2,7%	5,6%	6,0%	5,8%
70	Activités immobilières	135 428	138 679	223 810	362 489	1 543	3 115	6 378	9 493	1,2%	2,3%	2,9%	2,7%
71	Location sans opérateur	8 471	54 240	27 512	81 752	146	2 450	547	2 997	1,8%	4,7%	2,0%	3,8%
72	Activités informatiques	19 593	250 849	96 267	347 116	693	11 114	3 978	15 092	3,7%	4,6%	4,3%	4,5%
73	Recherche et développement	1 983	28 295	25 663	53 958	66	746	938	1 684	3,4%	2,7%	3,8%	3,2%
74	Services fournis principalement aux entreprises	177 481	1 434 393	1 270 600	2 704 993	5 495	55 253	45 256	100 509	3,2%	4,0%	3,7%	3,9%
75	Administration publique	3 513	47 944	149 749	197 693	178	-763	-1 300	-2 063	5,3%	-1,6%	-0,9%	-1,0%
80	Education	27 068	109 951	179 205	289 156	819	4 057	5 374	9 431	3,1%	3,8%	3,1%	3,4%
85	Santé et action sociale	108 472	279 985	1 106 645	1 386 630	2 422	4 103	41 112	45 215	2,3%	1,5%	3,9%	3,4%
90	Assainissement, voirie et gestion des déchets	2 611	58 075	9 976	68 051	118	1 843	550	2 393	4,7%	3,3%	5,8%	3,6%
91	Activités associatives	46 542	86 722	194 470	281 192	2 026	1 298	6 274	7 572	4,6%	1,5%	3,3%	2,8%
92	Activités récréatives, culturelles et sportives	50 350	154 184	136 389	290 573	3 138	3 725	6 352	10 077	6,6%	2,5%	4,9%	3,6%
93	Services personnels	56 822	39 099	153 061	192 160	1 981	1 038	5 746	6 784	3,6%	2,7%	3,9%	3,7%
95	Activités des ménages	419	641	419	1 060	-20	0	34	34	-4,6%	0,0%	8,8%	3,3%
96	Activités indifférenciées des ménages en tant que producteurs de biens pour usage propre	1	0	1	1	1	0	1	1	-	-	-	-
99	Activités extra-territoriales	74	289	362	651	-2	25	47	72	-2,6%	9,5%	14,9%	12,4%
	TOTAL	1 604 895	9 383 918	7 266 058	16 649 976	35 595	167 814	193 082	360 896	2,3%	1,8%	2,7%	2,2%

**Tableau A4 : Effectifs par secteur d'activité économique (NES4, NES16, NES36)
et taille d'établissement au 31.12.2007**

NES 4	NES 16	NES 36	SECTEUR D'ACTIVITÉS ÉCONOMIQUES	RÉPARTITION DU NOMBRE DE SALARIÉS PAR TAILLE D'ÉTABLISSEMENT AU 31/12/2007							TOTAL	
				1 à 4 salariés	5 à 9 salariés	10 à 19 salariés	20 à 49 salariés	50 à 99 salariés	100 à 199 salariés	200 à 499 salariés		500 et + salariés
ES	EA	A0	Agriculture, sylviculture et pêche	2 807	1 552	1 270	1 207	961	489	1 363	548	10 197
				27,5%	15,2%	12,5%	11,8%	9,4%	4,8%	13,4%	5,4%	0,1%
ET			INDUSTRIE	158 481	231 465	284 267	494 191	391 934	468 977	615 630	740 432	3 385 377
				4,7%	6,8%	8,4%	14,6%	11,6%	13,9%	18,2%	21,9%	20,3%
	EB	B0	Industries agricoles et alimentaires	61 207	74 120	50 584	55 085	46 951	68 827	95 067	55 382	507 223
				12,1%	14,6%	10,0%	10,9%	9,3%	13,6%	18,7%	10,9%	3,0%
	EC		Industries des biens de consommation	33 400	40 414	46 879	84 870	62 592	76 065	106 621	94 671	545 512
				6,1%	7,4%	8,6%	15,6%	11,5%	13,9%	19,5%	17,4%	3,3%
		C1	Habillement, cuir	4 801	6 422	8 156	17 083	13 388	13 635	11 754	2 511	77 750
				6,2%	8,3%	10,5%	22,0%	17,2%	17,5%	15,1%	3,2%	0,5%
		C2	Edition, imprimerie, reproduction	15 297	20 243	21 999	34 279	20 739	21 931	21 389	15 132	171 009
				8,9%	11,8%	12,9%	20,0%	12,1%	12,8%	12,5%	8,8%	1,0%
		C3	Pharmacie, parfumerie et entretien	825	1 475	2 683	8 830	9 479	19 134	45 598	56 964	144 988
				0,6%	1,0%	1,9%	6,1%	6,5%	13,2%	31,4%	39,3%	0,9%
		C4	Industries des équipements du foyer	12 477	12 274	14 041	24 678	18 986	21 365	27 880	20 064	151 765
				8,2%	8,1%	9,3%	16,3%	12,5%	14,1%	18,4%	13,2%	0,9%
	ED	D0	Industrie automobile	1 159	2 548	4 389	9 446	7 459	15 672	36 474	179 366	256 513
				0,5%	1,0%	1,7%	3,7%	2,9%	6,1%	14,2%	69,9%	1,5%
	EE		Industries des biens d'équipement	27 145	46 032	66 653	115 598	84 050	93 874	117 902	194 526	745 780
				3,6%	6,2%	8,9%	15,5%	11,3%	12,6%	15,8%	26,1%	4,5%
		E1	Construction navale, aéronautique et ferroviaire	1 761	1 845	2 607	5 102	5 756	9 001	20 869	85 115	132 056
				1,3%	1,4%	2,0%	3,9%	4,4%	6,8%	15,8%	64,5%	0,8%
		E2	Industries des équipements mécaniques	15 535	30 528	47 742	85 800	57 881	62 762	60 028	49 150	409 426
				3,8%	7,5%	11,7%	21,0%	14,1%	15,3%	14,7%	12,0%	2,5%
		E3	Industries des équipements électriques et électroniques	9 849	13 659	16 304	24 696	20 413	22 111	37 005	60 261	204 298
				4,8%	6,7%	8,0%	12,1%	10,0%	10,8%	18,1%	29,5%	1,2%
	EF		Industries des biens intermédiaires	34 414	66 645	112 029	218 335	177 315	198 660	243 879	196 134	1 247 411
				2,8%	5,3%	9,0%	17,5%	14,2%	15,9%	19,6%	15,7%	7,5%
		F1	Production de produits minéraux	8 815	14 004	18 718	28 878	22 270	20 988	21 215	16 777	151 665
				5,8%	9,2%	12,3%	19,0%	14,7%	13,8%	14,0%	11,1%	0,9%
		F2	Industrie textile	2 205	4 290	7 305	16 593	11 194	12 486	14 599	2 562	71 234
				3,1%	6,0%	10,3%	23,3%	15,7%	17,5%	20,5%	3,6%	0,4%
		F3	Industries du bois et du papier	4 888	8 588	15 098	29 435	21 084	29 634	30 743	4 438	143 908
				3,4%	6,0%	10,5%	20,5%	14,7%	20,6%	21,4%	3,1%	0,9%
		F4	Chimie, caoutchouc, plastiques	3 451	7 923	15 787	43 946	45 265	55 089	69 933	68 491	309 885
				1,1%	2,6%	5,1%	14,2%	14,6%	17,8%	22,6%	22,1%	1,9%
		F5	Métallurgie et transformation des métaux	12 958	27 758	48 291	83 198	57 492	56 559	60 145	51 548	397 949
				3,3%	7,0%	12,1%	20,9%	14,4%	14,2%	15,1%	13,0%	2,4%
		F6	Industries des composants électriques et électroniques	2 097	4 082	6 830	16 285	20 010	23 904	47 244	52 318	172 770
				1,2%	2,4%	4,0%	9,4%	11,6%	13,8%	27,3%	30,3%	1,0%
	EG		Energie	1 156	1 706	3 733	10 857	13 567	15 879	15 687	20 353	82 938
				1,4%	2,1%	4,5%	13,1%	16,4%	19,1%	18,9%	24,5%	0,5%
		G1	Production de combustibles et de carburants	90	184	404	927	1 383	1 736	3 354	16 714	24 792
				0,4%	0,7%	1,6%	3,7%	5,6%	7,0%	13,5%	67,4%	0,1%
		G2	Eau, gaz, électricité	1 066	1 522	3 329	9 930	12 184	14 143	12 333	3 639	58 146
				1,8%	2,6%	5,7%	17,1%	21,0%	24,3%	21,2%	6,3%	0,3%
EU	EH	H0	CONSTRUCTION	261 376	267 931	256 153	307 582	154 624	111 200	63 439	37 047	1 459 352
				17,9%	18,4%	17,6%	21,1%	10,6%	7,6%	4,3%	2,5%	8,8%

Tableau A4: Effectifs par secteur d'activité économique (NES4, NES16, NES36) et taille d'établissement au 31.12.2007 - suite et fin -

NES 4	NES 16	NES 36	SECTEUR D'ACTIVITÉS ÉCONOMIQUES	RÉPARTITION DU NOMBRE DE SALAIRES PAR TAILLE D'ÉTABLISSEMENT AU 31/12/2007							TOTAL	
				1 à 4 salariés	5 à 9 salariés	10 à 19 salariés	20 à 49 salariés	50 à 99 salariés	100 à 199 salariés	200 à 499 salariés		500 et + salariés
EV			TERTIAIRE	1 592 132	1 525 849	1 400 377	2 012 902	1 498 696	1 342 351	1 361 279	1 060 806	11 794 392
	EJ		Commerce	13,5%	12,9%	11,9%	17,1%	12,7%	11,4%	11,5%	9,0%	70,8%
				487 837	562 728	442 536	538 807	340 344	265 067	284 588	133 293	3 055 200
				16,0%	18,4%	14,5%	17,6%	11,1%	8,7%	9,3%	4,4%	18,3%
	J1		Commerce et réparation automobile	74 307	92 416	77 408	86 650	50 773	21 705	5 987	3 352	412 598
				18,0%	22,4%	18,8%	21,0%	12,3%	5,3%	1,5%	0,8%	2,5%
	J2		Commerce de gros	100 163	142 880	172 835	228 622	119 174	96 288	71 423	40 284	971 669
				10,3%	14,7%	17,8%	23,5%	12,3%	9,9%	7,4%	4,1%	5,8%
	J3		Commerce de détail, réparations	313 367	327 432	192 293	223 535	170 397	147 074	207 178	89 657	1 670 933
				18,8%	19,6%	11,5%	13,4%	10,2%	8,8%	12,4%	5,4%	10,0%
	EK	K0	Transports	47 140	68 208	93 994	186 804	140 132	135 681	113 847	110 488	896 294
				5,3%	7,6%	10,5%	20,8%	15,6%	15,1%	12,7%	12,3%	5,4%
	EL	L0	Activités financières	63 208	80 092	68 278	63 004	56 523	61 323	84 067	134 183	610 678
				10,4%	13,1%	11,2%	10,3%	9,3%	10,0%	13,8%	22,0%	3,7%
	EM	M0	Activités immobilières	180 444	57 428	34 216	36 470	16 775	18 538	13 495	5 123	362 489
				49,8%	15,8%	9,4%	10,1%	4,6%	5,1%	3,7%	1,4%	2,2%
	EN		Services aux entreprises	254 100	281 928	291 959	462 971	448 554	561 605	596 562	441 399	3 339 078
				7,6%	8,4%	8,7%	13,9%	13,4%	16,8%	17,9%	13,2%	20,1%
	N1		Postes et télécommunications	3 549	5 071	6 313	11 394	7 719	11 500	18 158	19 504	83 208
				4,3%	6,1%	7,6%	13,7%	9,3%	13,8%	21,8%	23,4%	0,5%
	N2		Conseils et assistance	175 055	201 741	195 208	241 447	155 151	154 676	157 741	171 398	1 452 417
				12,1%	13,9%	13,4%	16,6%	10,7%	10,6%	10,9%	11,8%	8,7%
	N3		Services opérationnels	73 590	72 486	87 241	203 713	280 462	386 646	409 765	235 592	1 749 495
				4,2%	4,1%	5,0%	11,6%	16,0%	22,1%	23,4%	13,5%	10,5%
	N4		Recherche et développement	1 906	2 630	3 197	6 417	5 222	8 783	10 898	14 905	53 958
				3,5%	4,9%	5,9%	11,9%	9,7%	16,3%	20,2%	27,6%	0,3%
	EP		Services aux particuliers	351 831	295 826	226 484	242 576	107 591	55 101	43 472	52 450	1 375 331
				25,6%	21,5%	16,5%	17,6%	7,8%	4,0%	3,2%	3,8%	8,3%
	P1		Hôtels et restaurants	192 870	198 132	164 968	182 790	74 890	32 944	23 932	21 011	891 537
				21,6%	22,2%	18,5%	20,5%	8,4%	3,7%	2,7%	2,4%	5,4%
	P2		Activités récréatives, culturelles et sportives	66 538	43 901	39 046	47 151	26 509	19 834	18 867	28 727	290 573
				22,9%	15,1%	13,4%	16,2%	9,1%	6,8%	6,5%	9,9%	1,7%
	P3		Services personnels et domestiques	92 423	53 793	22 470	12 635	6 192	2 323	673	2 712	193 221
				47,8%	27,8%	11,6%	6,5%	3,2%	1,2%	0,3%	1,4%	1,2%
	EQ		Education, santé, action sociale	146 078	129 436	184 717	407 703	338 517	192 895	155 058	121 382	1 675 786
				8,7%	7,7%	11,0%	24,3%	20,2%	11,5%	9,3%	7,2%	10,1%
	Q1		Education	30 274	41 347	47 006	70 913	52 382	26 028	10 287	10 919	289 156
				10,5%	14,3%	16,3%	24,5%	18,1%	9,0%	3,6%	3,8%	1,7%
	Q2		Santé, action sociale	115 804	88 089	137 711	336 790	286 135	166 867	144 771	110 463	1 386 630
				8,4%	6,4%	9,9%	24,3%	20,6%	12,0%	10,4%	8,0%	8,3%
	ER		Administration	61 494	50 203	58 193	74 567	50 260	52 141	70 190	62 488	479 536
				12,8%	10,5%	12,1%	15,5%	10,5%	10,9%	14,6%	13,0%	2,9%
	R1		Administration publique	1 816	3 849	10 803	19 560	18 908	31 495	54 778	56 484	197 693
				0,9%	1,9%	5,5%	9,9%	9,6%	15,9%	27,7%	28,6%	1,2%
	R2		Activités associatives et extra-territoriales	59 678	46 354	47 390	55 007	31 352	20 646	15 412	6 004	281 843
				21,2%	16,4%	16,8%	19,5%	11,1%	7,3%	5,5%	2,1%	1,7%
EZ	EZ	Z0	Activité inconnue	429	171	31	27	0	0	0	0	658
				65,2%	26,0%	4,7%	4,1%	0,0%	0,0%	0,0%	0,0%	0,0%
TOTAL				2 015 225	2 026 968	1 942 098	2 815 909	2 046 215	1 923 017	2 041 711	1 838 833	16 649 976
				12,1%	12,2%	11,7%	16,9%	12,3%	11,5%	12,3%	11,0%	100,0%