



ÉTUDE

« LE TRAVAIL EN TRANSITIONS »

1^{ère} édition – Avril 2023

Crise et transition écologiques :
quels impacts sur le travail ?

Méthodologie

CIBLE	ACTIFS 2 003 interviews
SOURCE	Panel
REPRÉSENTATIVITÉ	<ul style="list-style-type: none">• Echantillon représentatif des actifs de France métropolitaine âgés de 18 ans et +• Représentativité assurée selon la méthode des quotas appliquée aux variables suivantes : sexe, âge, catégorie socioprofessionnelle, catégorie d'agglomération, région de résidence, type d'actif (en emploi salariés et non-salariés / demandeurs d'emploi), secteur d'activité, type de contrat et nature de l'employeur (privé / public)
MODE DE RECUEIL	Par internet (questionnaire sur ordinateur, smartphone, tablette)
DATES DE TERRAIN	du 25 novembre au 5 décembre 2022
DURÉE	Durée médiane de 15 minutes

Intervalle de confiance

Marges d'erreur (niveau de confiance 95%) pour un échantillon de **2 000** personnes :

Pour un pourcentage de :	La marge d'erreur est de :	Le résultat réel se situe dans une fourchette entre :
5	+/- 1	4 et 6
10	+/- 1,3	8,7 et 11,3
15	+/- 1,6	13,4 et 16,6
20	+/- 1,8	18,2 et 21,8
25	+/- 1,9	23,1 et 26,9
30	+/- 2	28 et 32
35	+/- 2,1	32,9 et 37,1
40	+/- 2,2	37,8 et 42,2
45	+/- 2,2	42,8 et 47,2
50	+/- 2,2	47,8 et 52,2
55	+/- 2,2	52,8 et 57,2
60	+/- 2,2	57,8 et 62,2
65	+/- 2,1	62,9 et 67,1
70	+/- 2	68 et 72
75	+/- 1,9	73,1 et 76,9
80	+/- 1,8	78,2 et 81,8
85	+/- 1,6	83,4 et 86,6
90	+/- 1,3	88,7 et 91,3
95	+/- 1	94 et 96

Exemple de lecture : pour un résultat observé de 25%, il y a 95% de chances pour que le résultat réel soit compris entre 23,1% et 26,9%.

Structure de la population étudiée (actifs)

SEXE

Homme	48
Femme	52

ÂGE

Moins de 30 ans	19
30 à 39 ans	24
40 à 49 ans	26
50 ans et plus	30

CATÉGORIE SOCIO-PROFESSIONNELLE

(demandeurs d'emploi catégorisés selon leur dernière profession)

Agriculteurs, artisans, commerçants	8
Cadres	18
Professions Intermédiaires	25
Employés	28
Ouvriers	22
Demandeurs d'emploi à la recherche d'un premier emploi	<1

NIVEAU DE DIPLÔME

Niveau inférieur au bac	23
Niveau bac	25
Niveau supérieur au bac	53

TYPE D'ACTIF

Salariés	82
Non-salariés	11
Demandeurs d'emploi ayant déjà travaillé	7
Demandeurs d'emploi à la recherche d'un premier emploi	<1

SECTEUR D'ACTIVITÉ

Agriculture, sylviculture et pêche	3
Industrie / Construction	21
Services	77

TYPE DE CONTRAT

CDD / Saisonnier / Intérim / Apprentissage	13
CDI / Fonctionnaire	69
Non-salariés et demandeurs d'emploi	18

NATURE DE L'EMPLOYEUR

Salariés du privé	63
Salariés du public	19
Non-salariés et demandeurs d'emploi	18



LA CRISE ÉCOLOGIQUE **BOUSCULE** NOS VIES, Y COMPRIS NOTRE VIE PROFESSIONNELLE

Une forte préoccupation écologique qui bouleverse présent et futur

Question : Quand vous pensez au changement climatique et à la situation de l'environnement (pollutions, biodiversité...), quelle phrase décrit le mieux votre état d'esprit ?

En % - Ensemble des actifs

Vous êtes anxieux, angoissé par l'avenir, vous y pensez souvent et cela vous empêche de vivre sereinement, voire vous fait renoncer à des projets à moyen ou long terme (faire des enfants, etc.)

21

28 : Demandeurs d'emploi
26 : Fins de mois en se restreignant financièrement



Vous êtes préoccupé par la situation, mais cela ne vous empêche pas de vivre sereinement et de faire des projets à moyen ou long terme

64

71 : Salariés du public
69 : Cadres/Prof. Inter.

Vous n'êtes pas particulièrement préoccupé par la situation

14

19 : Ouvriers



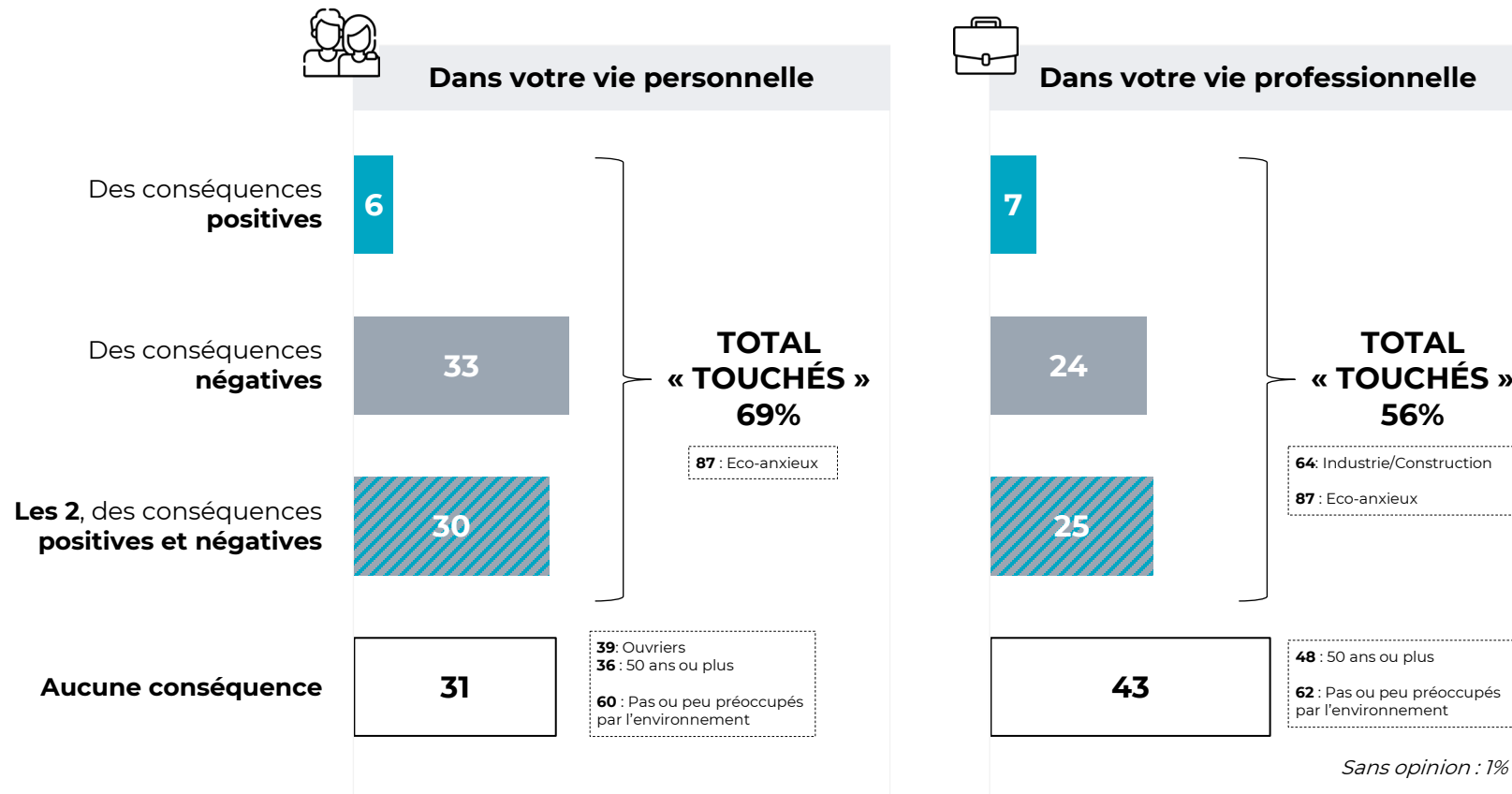
TOTAL
« PRÉOCCUPATION / ANXIÉTÉ »
85%

Sans opinion : 1%

Le sentiment majoritaire d'être touché au quotidien par la crise écologique

Question : Diriez-vous que les effets du changement climatique et les questions liées à l'environnement (pollutions, biodiversité, etc.) ont aujourd'hui des conséquences dans votre vie personnelle et dans votre vie professionnelle ? - En % - Ensemble des actifs

73% des actifs se disent « touchés » **positivement** ou **négativement** au quotidien par la crise écologique dans leur vie personnelle comme professionnelle



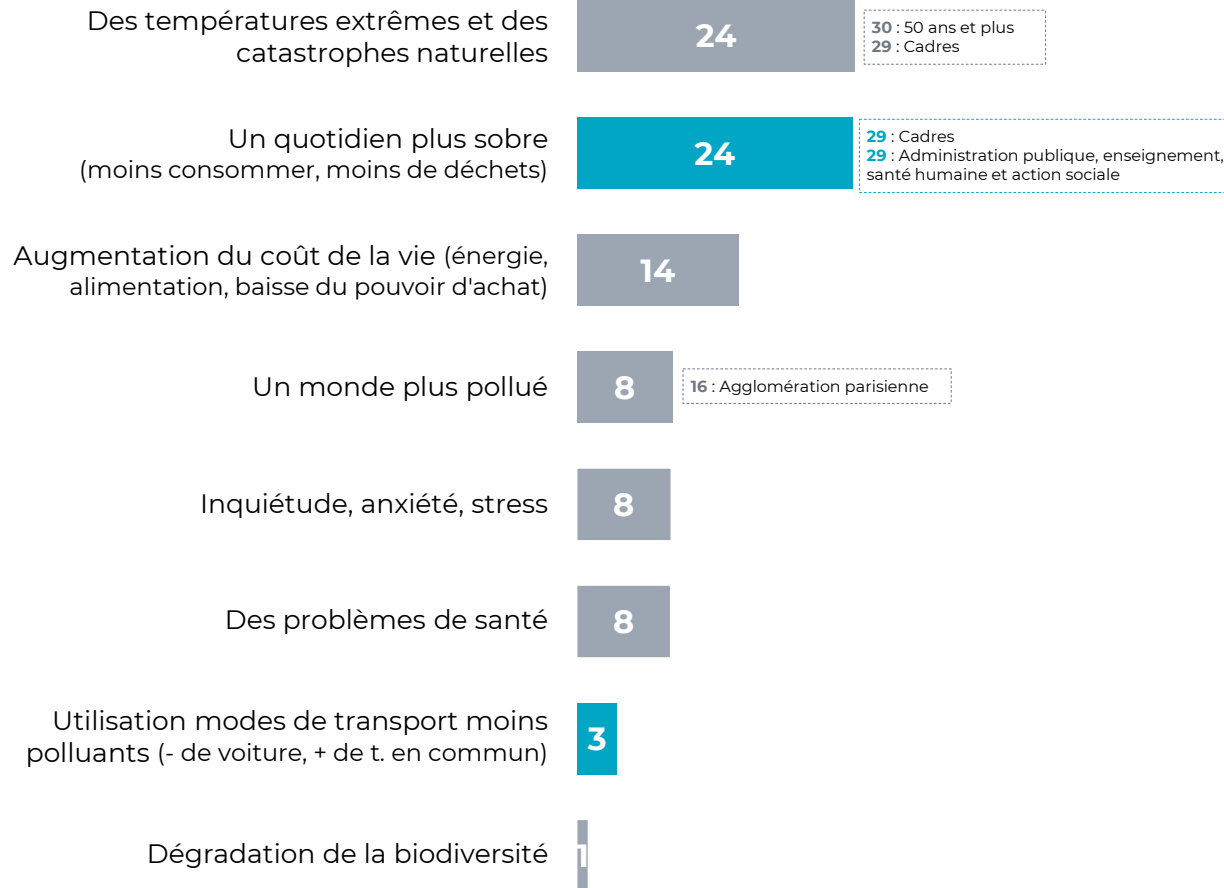
Spontanément, les conséquences dans la vie personnelle sont multiples : évènements climatiques extrêmes, sobriété devant la hausse du coût de la vie, les questions de pollution/santé et peur sanitaire

Question : Quand vous pensez aux effets du changement climatique et aux questions liées à l'environnement (pollutions, biodiversité, etc.), quelles en sont aujourd'hui les conséquences dans votre vie personnelle ? Question ouverte, aucun item de réponse suggéré - En % - Personnes se déclarant touchées (1390)



DANS VOTRE VIE PERSONNELLE

80% évoquent **au moins 1 conséquence**
20% ne se **prononcent pas**
61% évoquent **1 conséquence négative**
30% évoquent **1 conséquence positive**



VERBATIMS ILLUSTRATIFS

"Beaucoup trop de canicule plus de saison"
 "Canicule en été, pas de neige pour skier en hiver, pollution de l'air"
 "Climat caniculaire, catastrophes climatique, tempêtes, sécheresse"

"Acheter moins d'emballages, réduire ma consommation de viande"
 "Baisse du chauffage, économie d'énergie, consommation locale"
 "Changement de la façon de vivre, se limiter à certains achats ou endroits pour moins polluer et en même temps savoir revenir à l'essentiel"

"Augmentations des tarifs, augmentation du coût de la vie et restrictions sur tout ce que nous pouvions consommer pour vivre. Il faut faire des économies et il faut faire attention à tout..."
 "Être plus attentif sur la consommations des énergies (électricité, gaz, carburant) en raison des coûts plus importants"

"Une qualité de vie qui se dégrade notamment à cause de la pollution de l'air, de l'eau et de la bétonisation."
 "Nous sommes de plus en plus exposés à la pollution et sensibles aux allergies"

"Je n'aurai pas d'enfant. C'est un sacrifice"
 "Je m'inquiète pour l'avenir de ma famille, culpabilité et responsabilité par rapport aux générations futures."

"Je suis plus souvent malade"
 "La respiration devient de plus en plus difficile"

"Du fait des nouvelles réglementations, mes déplacements sont limités à certaines zones géographiques et soumises à conditions (transports en commun...etc...)"
 "Je n'utilise plus ma voiture mais les transports en commun ou la marche à pied"

"Des étés plus longs, donc une biodiversité chamboulée. La nature est en train de mourir autour de nous. Les oiseaux qui ne migrent plus."

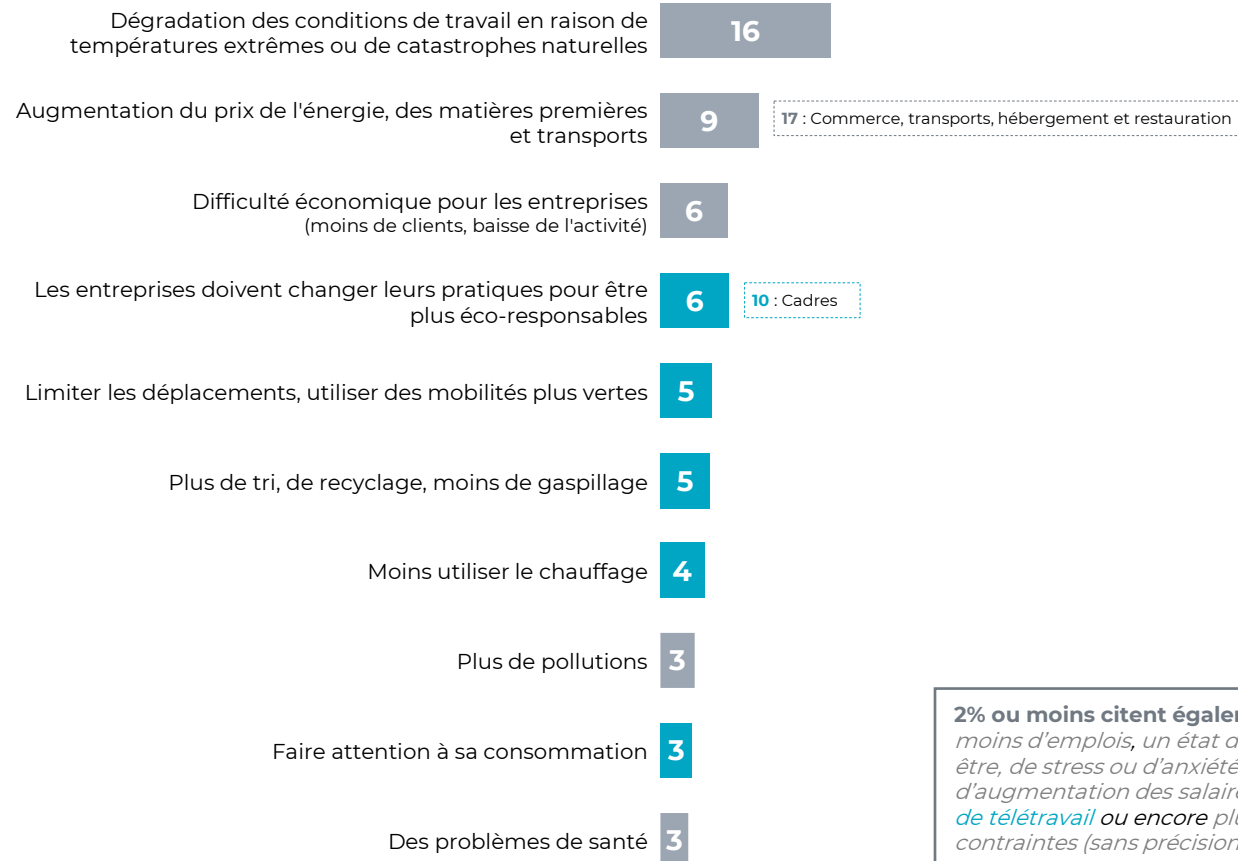
Dans leur vie professionnelle, les actifs évoquent notamment la dégradation des conditions de travail liée aux phénomènes extrêmes, une tension économique pour les entreprises mais également des évolutions vertueuses (économie circulaire, mobilités plus vertes)

Question : Quand vous pensez aux effets du changement climatique et aux questions liées à l'environnement (pollutions, biodiversité, etc.), quelles en sont aujourd'hui les conséquences dans votre vie professionnelle ? Question ouverte, aucun item de réponse suggéré - En % - Personnes se déclarant touchées (1048)



DANS VOTRE VIE PROFESSIONNELLE

70% évoquent **au moins 1 conséquence**
30% ne se **prononcent pas**
49% évoquent **1 conséquence négative**
28% évoquent **1 conséquence positive**



2% ou moins citent également :
 moins d'emplois, un état de mal-être, de stress ou d'anxiété, pas d'augmentation des salaires, plus de télétravail ou encore plus de contraintes (sans précision)



VERBATIMS ILLUSTRATIFS

"Bureaux et transports impraticables en été (non climatisés !!)"
 "Des températures supérieures à la normale me fatiguent plus vite. Par conséquent, je suis moins performant."

"Augmentation de la dépense dû à l'augmentation de l'essence"
 "Coût matière plus élevé transport plus élevé donc commande moins élevée"

"Restrictions, baisse du pouvoir d'achat des clients, baisse de flux en magasin"

"Démarche environnementale, limitation des déplacements, limitation des achats"

"Je me déplace en train et à vélo pour me rendre à mon travail."

"Éteindre les lumières, utiliser des poubelles différentes pour le tri, faire des fiches informations pour les autres personnes...."

"Baisse du chauffage à 19 degrés dans les bureaux"

"Je respire de plus en plus de pollution"

"On ne travaille pas de la même façon. On a une pensée beaucoup plus écologique, (tri, consommation...)"

"Je respire la pollution toute la journée sur mon lieu de travail et finis ma journée de travail avec un mal de tête"

La certitude que la transition écologique a ou aura un impact fort sur l'organisation et les modalités de travail

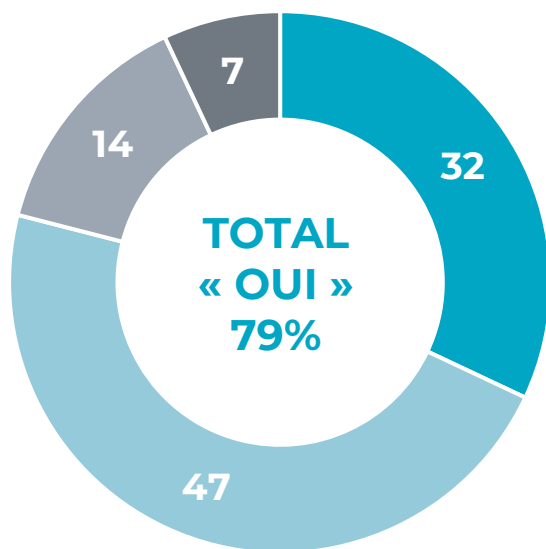
Question : A votre avis, la transition écologique a ou aura un impact sur... ? - En % - Ensemble des actifs

La transition écologique a ou aura un impact sur...



86% déclarent que la transition écologique a ou aura un impact sur **au moins 1 des aspects**.

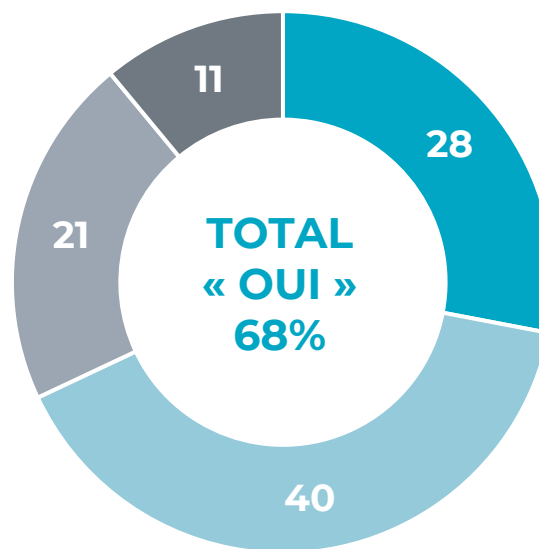
Votre vie quotidienne au travail
(alimentation, nouvelles pratiques, écogestes, etc.)



85 : Cadres
85 : Information et communication, finances, immobilier, technique

■ Oui, certainement

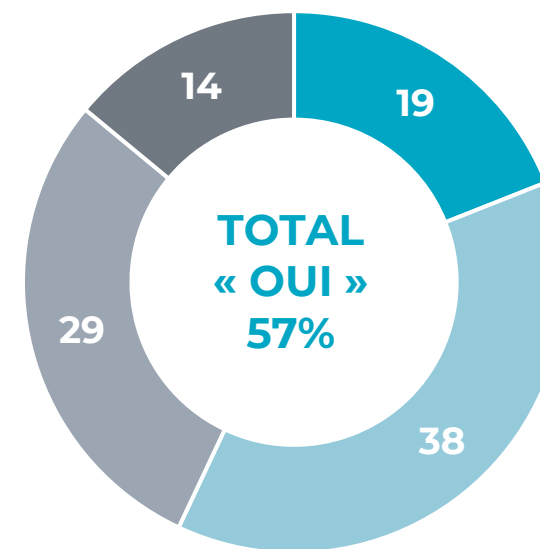
Vos déplacements entre votre domicile et votre lieu de travail (nombre de déplacement, moyens de transport, etc.)



77 : Cadres
76 : Information et communication, finances, immobilier, technique

■ Oui, probablement

L'organisation de votre travail
(horaires, télétravail, nombre de jours travaillés, etc.)



68 : Cadres
68 : Information et communication, finances, immobilier, technique

■ Non, certainement pas

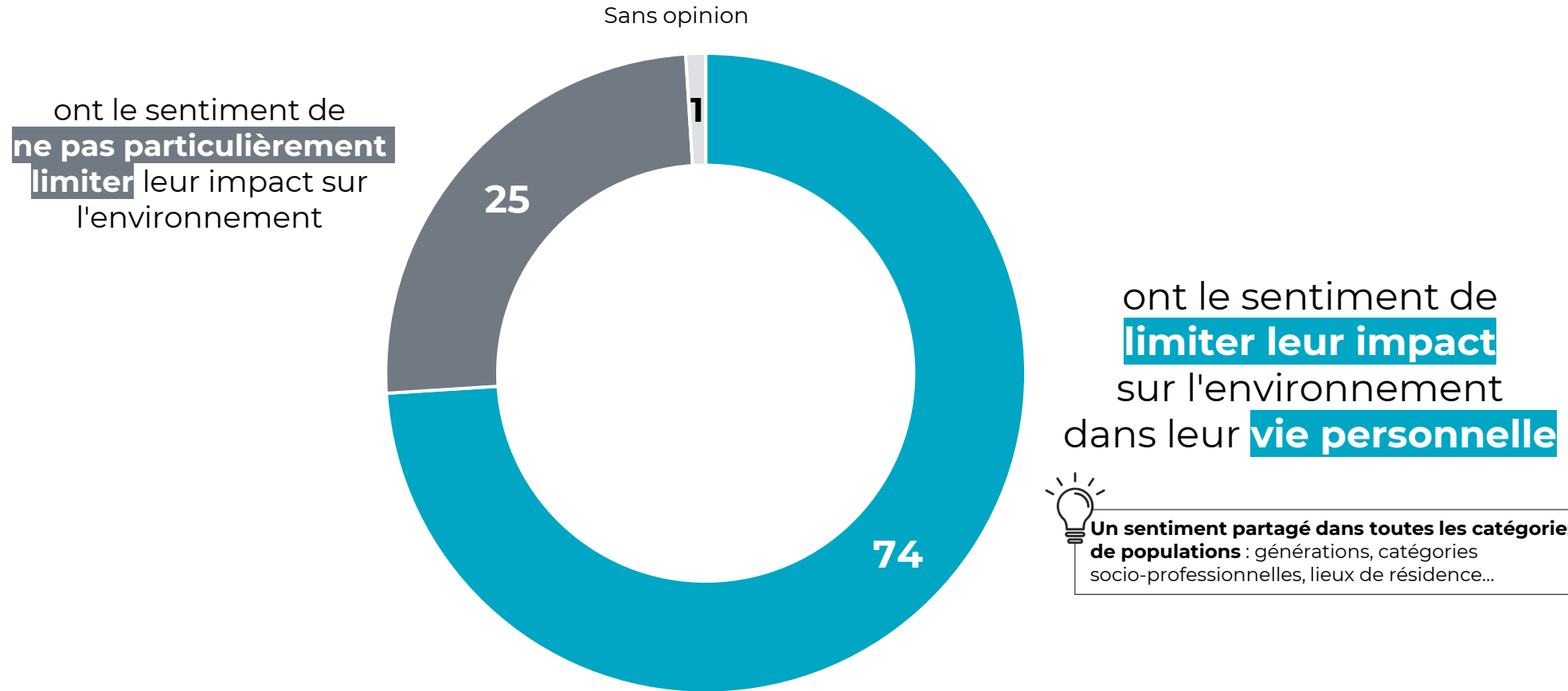


**TRANSITION ÉCOLOGIQUE :
UNE RECHERCHE DE COHÉRENCE
ENTRE PRÉOCCUPATIONS PERSONNELLES
ET VIE PROFESSIONNELLE**

Dans leur vie personnelle, les actifs ont le sentiment de limiter leur impact sur l'environnement

Question : Et dans votre vie personnelle, vous avez le sentiment de... ?

En % - Ensemble des actifs



Mais dans leur vie professionnelle, le sentiment que leur travail ne contribue pas à la transition écologique

Question : Et quand vous réfléchissez à votre travail actuel, diriez-vous que... ?

En % - Ensemble des actifs

Contribue positivement à la transition écologique, à protéger l'environnement

20

26 : Indépendants

Ne contribue pas positivement, mais **n'a pas d'impact négatif**

39

54 : Cadres

A un **impact négatif**

16

29 : Transports et entreposage
22 : Ouvriers

Je **ne sais pas**

25

Le travail, un désir d'action ou a minima de ne pas nuire

Question : De manière générale, quand vous pensez à votre vie professionnelle, quelle place voudriez-vous pouvoir donner aux enjeux écologiques (changement climatique, situation de l'environnement, pollutions, biodiversité...)?

En % - Ensemble des actifs

J'aimerais vraiment que **mon travail contribue positivement** à protéger l'environnement

38

60 : Eco-anxieux
45 : Indépendants
44 : < 40 ans

Sans forcément qu'il contribue positivement, j'aimerais que **mon travail n'ait pas d'impact négatif** sur l'environnement

46

Cela n'a **aucune importance** pour moi

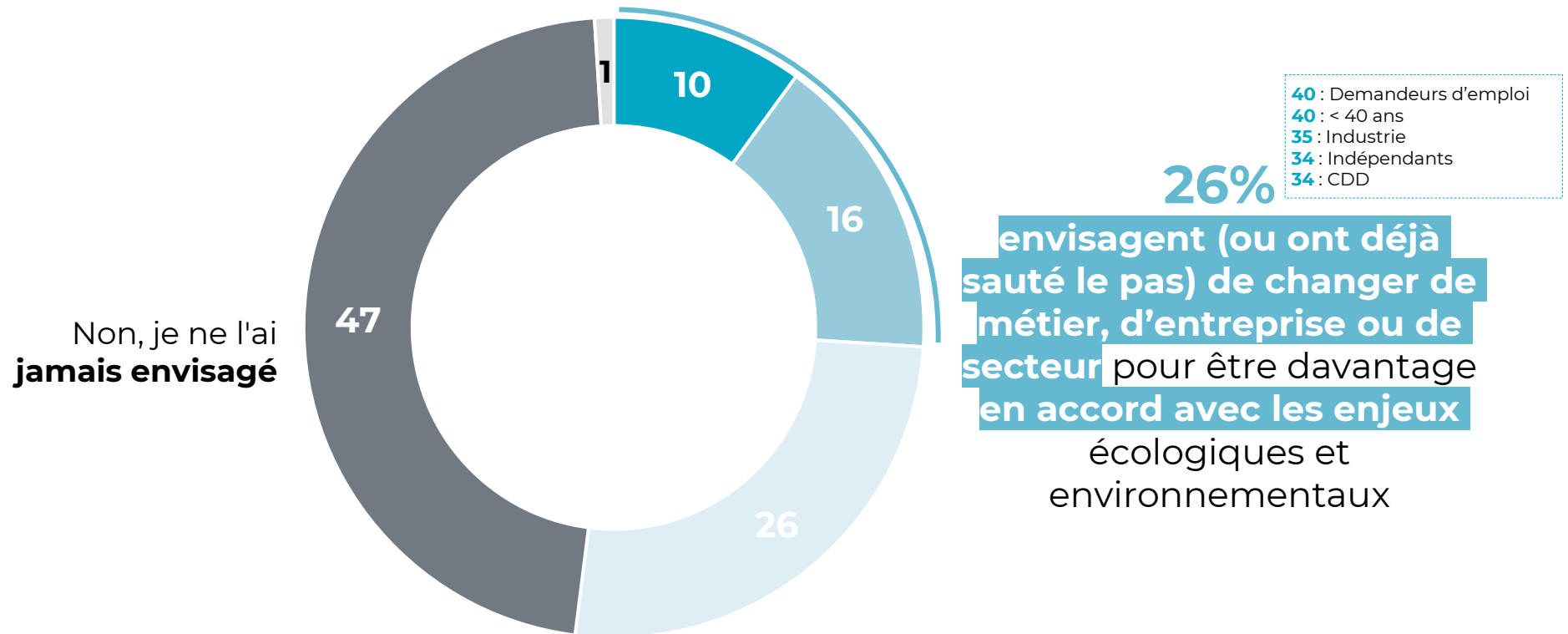
16

84%
souhaitent que leur
travail soit en
adéquation
avec le défi climatique

Un quart des actifs envisagent même (ou ont déjà sauté le pas) un changement pour mettre leur vie professionnelle en cohérence avec leurs préoccupations écologiques

Question : A titre personnel, avez-vous déjà envisagé de changer de métier, d'entreprise ou de secteur pour être davantage en accord avec les enjeux écologiques et environnementaux (pollutions, biodiversité, etc.) ?

En % - Actifs qui sont préoccupés ou anxieux par la situation en matière d'environnement (1 720 rép.)



- Oui, et je l'ai déjà fait ou je suis en train de faire ce changement
- Oui, je l'envisage sérieusement
- Dans l'idéal j'aimerais bien, mais cela me semble compliqué
- Non, je ne l'ai jamais envisagé
- Sans opinion

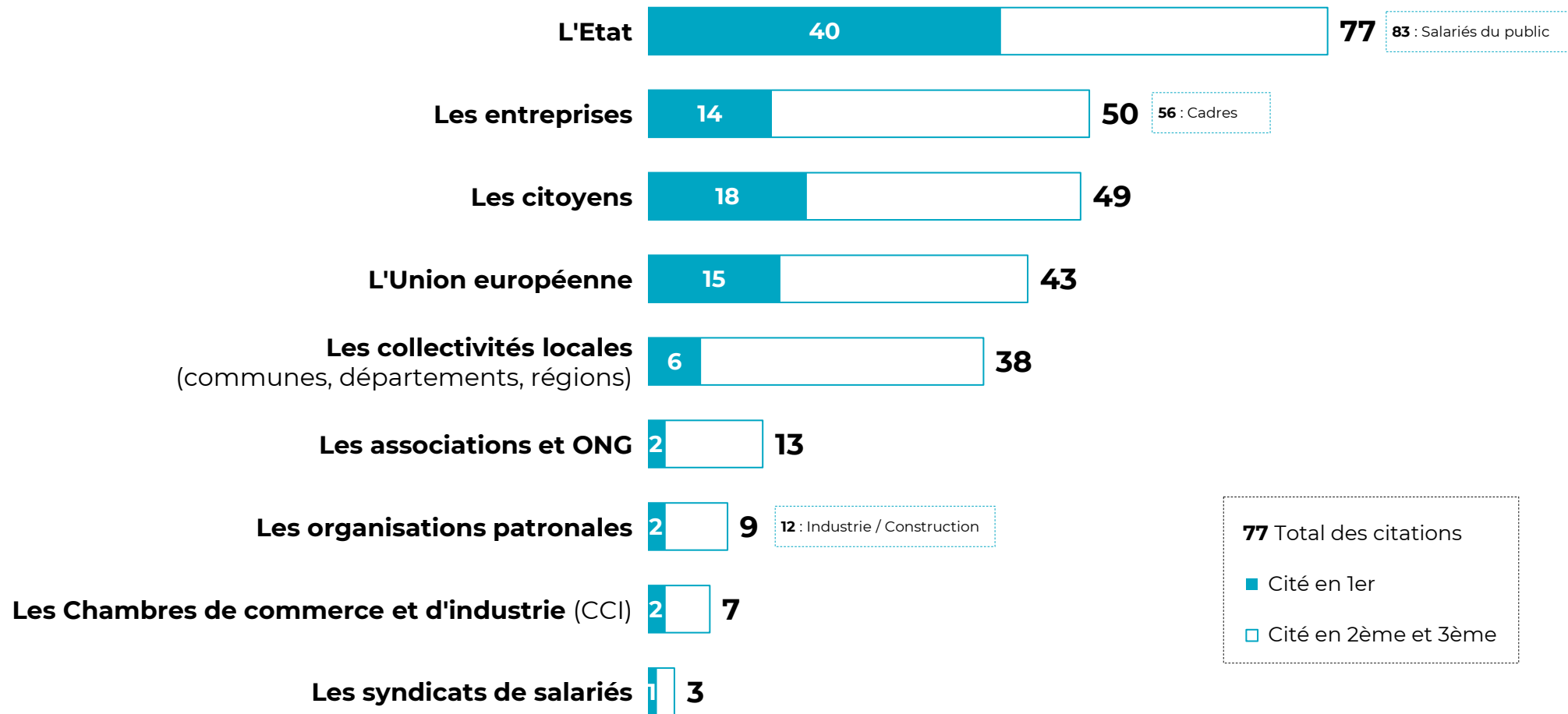


**LES ACTIFS INVITENT LES EMPLOYEURS À S'ENGAGER :
UN ENGAGEMENT INDISPENSABLE POUR PRÉSERVER
LEUR ATTRACTIVITÉ**

Pour les actifs, les entreprises aux côtés des pouvoirs publics et des citoyens doivent s'engager sur les questions écologiques

Question : A votre avis, qui devrait agir sur les questions écologiques et environnementales (pollutions, biodiversité, etc.) ?

En % - Ensemble des actifs



Ils estiment que l'intégration des enjeux environnementaux est à la portée de leur secteur

Question : Et concernant votre secteur d'activité dans son ensemble, pensez-vous possible ou pas possible qu'il s'adapte, se transforme pour intégrer pleinement les enjeux environnementaux ?

En % - Ensemble des actifs

Mon secteur d'activité intègre déjà pleinement les enjeux environnementaux, et ne peut pas en faire davantage

11

Cela est possible, et il est déjà en train de s'adapter

35

39 : 40 ans et +
29 : < 40 ans

Cela est possible, mais il n'a pas commencé à s'adapter

37

43 : < 40 ans
32 : 40 ans et +

Cela est impossible, mon secteur ne pourra jamais s'adapter aux enjeux environnementaux

16

Sans opinion : 1%

72%
estiment que leur
secteur d'activité peut s'adapter pour intégrer
pleinement les enjeux
environnementaux

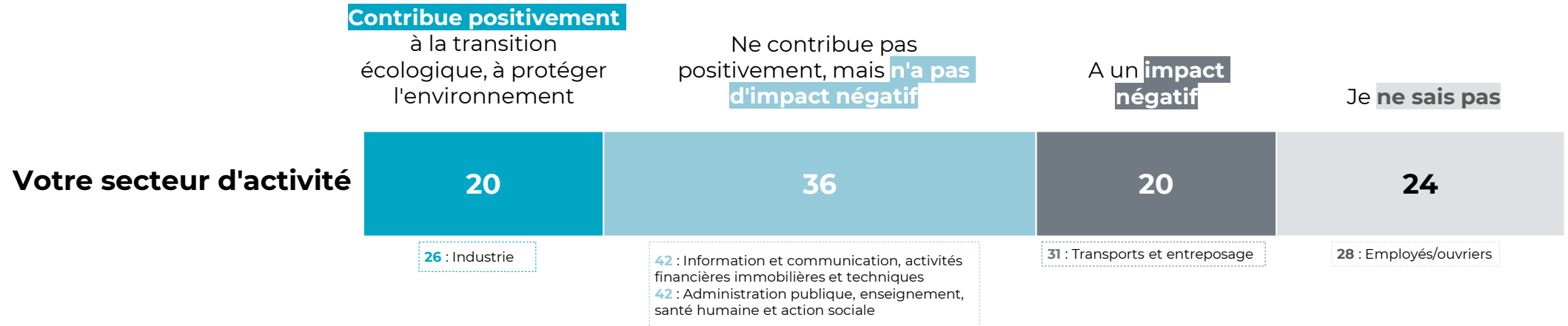
79 : Cadres
74 : Prof. intermédiaires
63 : Employés/ouvriers

78 : Industrie
74 : Construction
70 : Services

Mais une contribution actuelle des secteurs comme des employeurs jugée encore timide

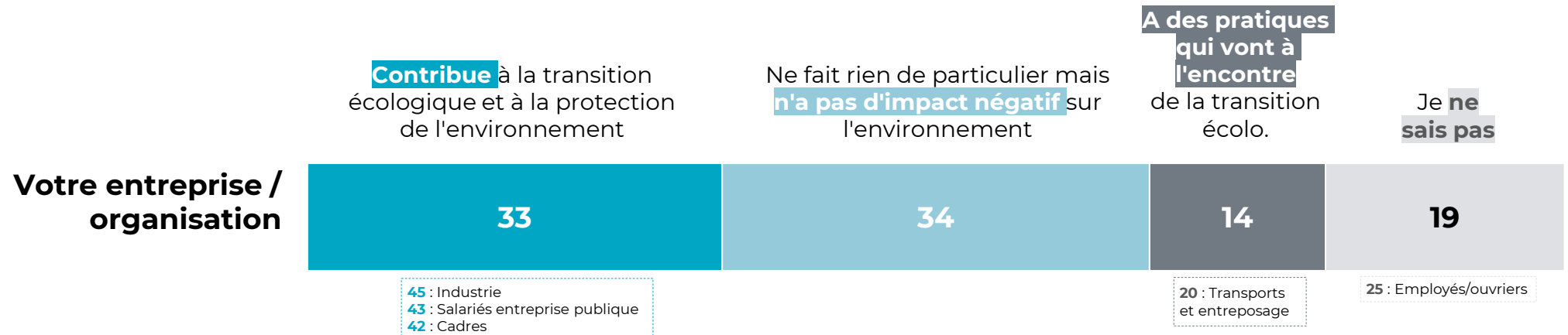
Question : Et quand vous réfléchissez à votre secteur d'activité actuel, diriez-vous que... ?

En % - Ensemble des actifs



Question : Et concernant votre entreprise / organisation, diriez-vous qu'elle... ?

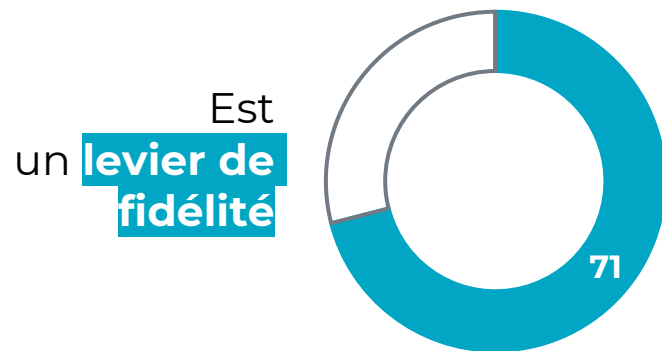
En % - Ensemble des salariés (1 631 rép.)



Transition écologique : un enjeu pour l'attractivité des employeurs

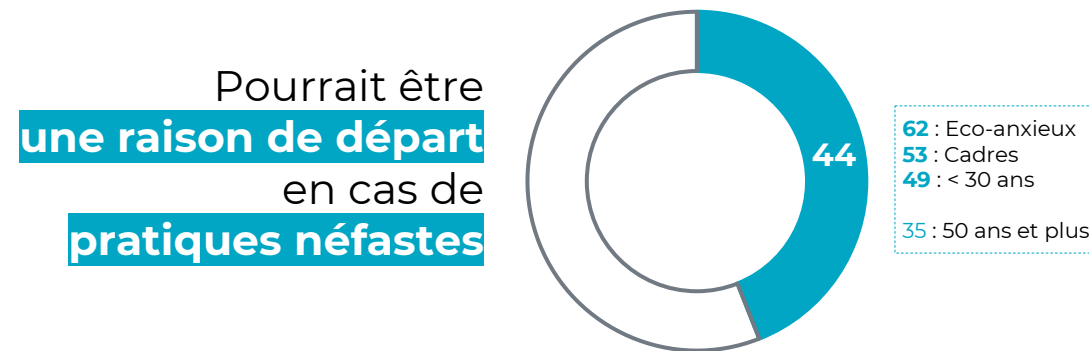
L'engagement écologique d'une entreprise / organisation...

Question : Si votre entreprise / organisation contribuait activement à la transition écologique, s'engageait activement en faveur de la protection de l'environnement est-ce que cela vous inciterait à y rester durablement ? - En % - Ensemble des salariés (1 631 rép.)

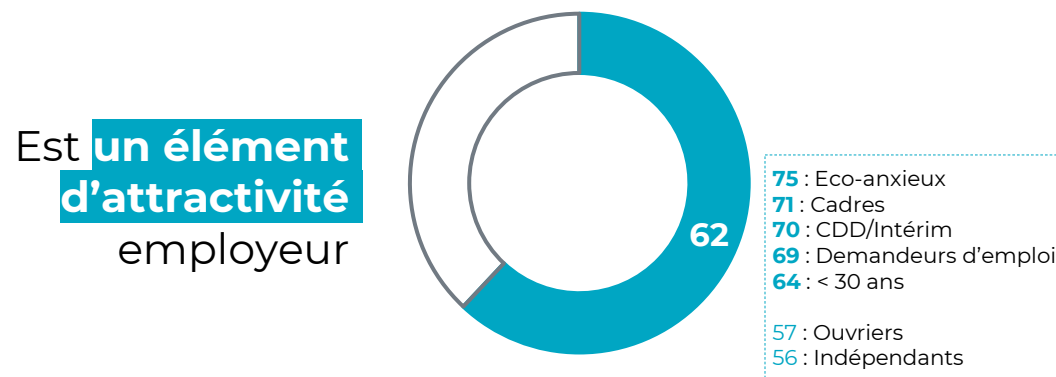


Question : Et si votre organisation/entreprise avaient des pratiques allant à l'encontre de la transition écologique, de la protection de l'environnement (pollutions, biodiversité, etc.), est-ce que cela inciterait à quitter votre organisation/entreprise ?

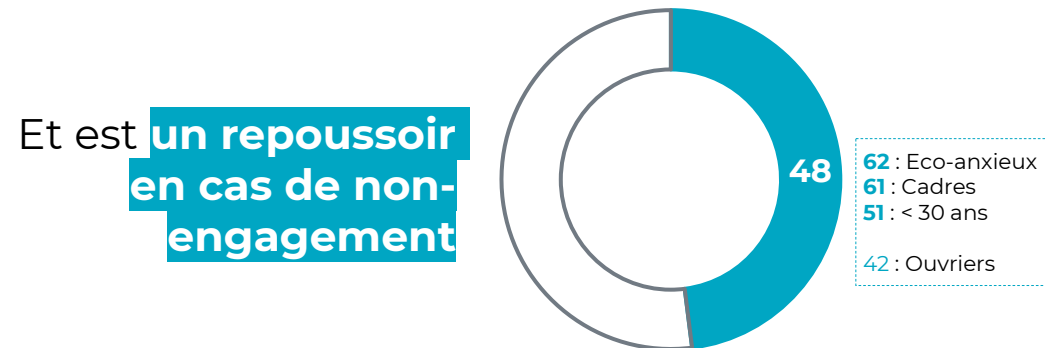
En % - Ensemble des salariés (1 631 rép.)



Question : Si une entreprise / organisation contribuait activement à la transition écologique, s'engageait activement en faveur de la protection de l'environnement est-ce que cela vous inciterait à y postuler ? - En % - Ensemble des actifs



Question : Et à l'inverse, si une entreprise / organisation ne contribuait pas activement à la transition écologique, ne s'engageait pas activement en faveur de la protection de l'environnement est-ce que cela vous inciterait à ne pas y postuler ? - En % - Ensemble des actifs

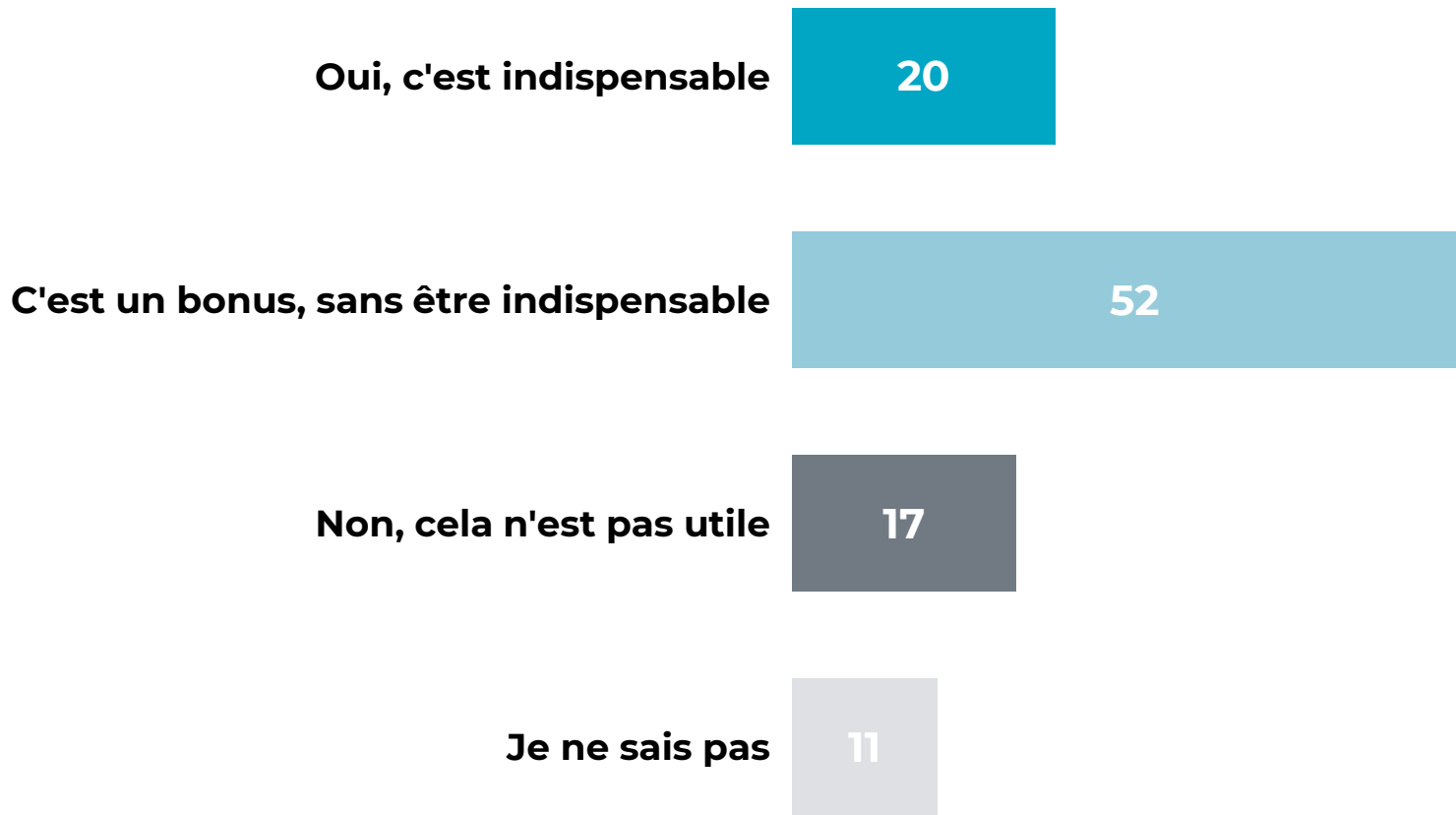


**LE DÉFI ÉCOLOGIQUE EST UN ENJEU
DE FORMATION ET D'ACCULTURATION
QUI DOIT ÊTRE LE COMBAT DE TOUS :
POUVOIRS PUBLICS, ENTREPRISES, ÉCOLES ET CITOYENS**

Des actifs convaincus que la culture écologique est un atout qui permet de se différencier sur le marché du travail

Question : Aujourd'hui, avez-vous le sentiment qu'avoir de bonnes connaissances des enjeux écologiques et environnementaux (pollutions, biodiversité, etc.) est un « plus » pour réussir sa vie professionnelle ?

En % - Ensemble des actifs

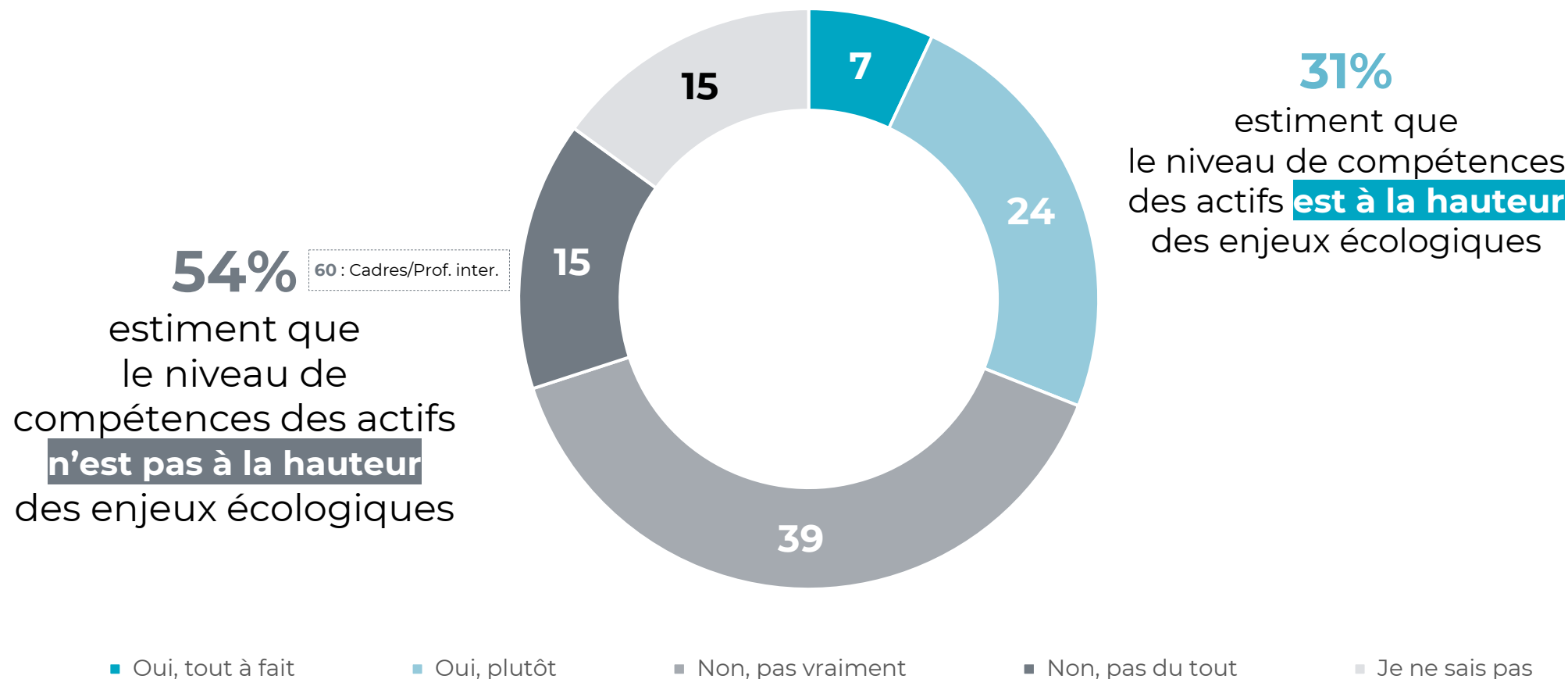


72% 78 : Industrie et BTP
77 : < 30 ans
77 : Cadres

estiment qu'avoir des **bonnes connaissances** des enjeux écologiques et environnementaux est **indispensable ou un bonus pour réussir sa vie professionnelle**

Or, les actifs jugent que leurs compétences actuelles ne sont pas à la hauteur des enjeux écologiques

Question : Aujourd'hui, d'après ce que vous en savez, diriez-vous que le niveau de compétences des actifs en France sur les questions écologiques et environnementales (pollutions, biodiversité, etc.) est à la hauteur des besoins liés à la crise écologique et à la mise en œuvre de la transition écologique ? - En % - Ensemble des actifs

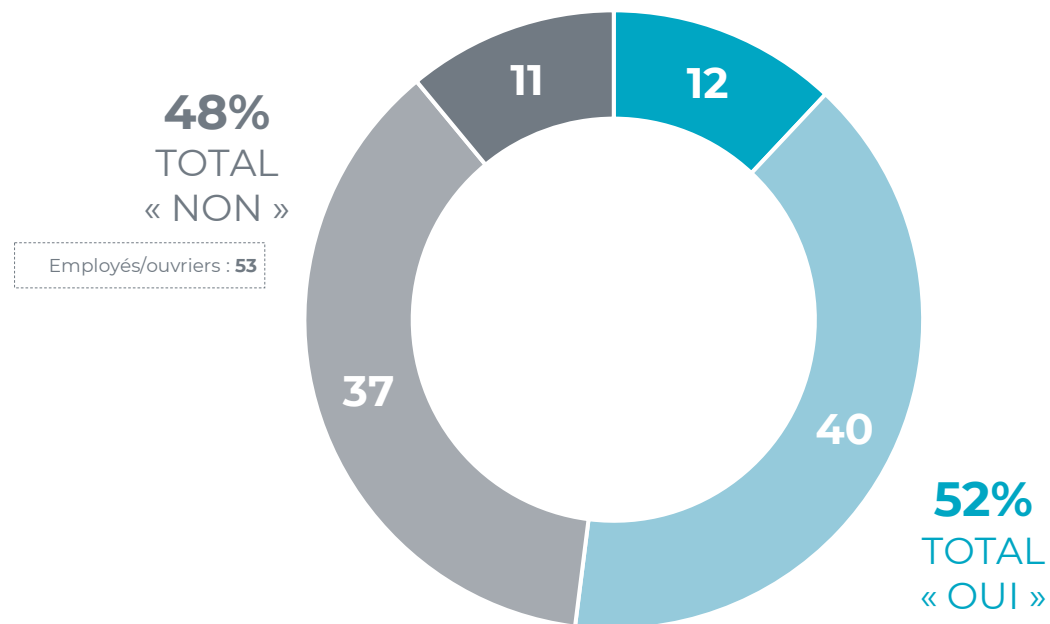
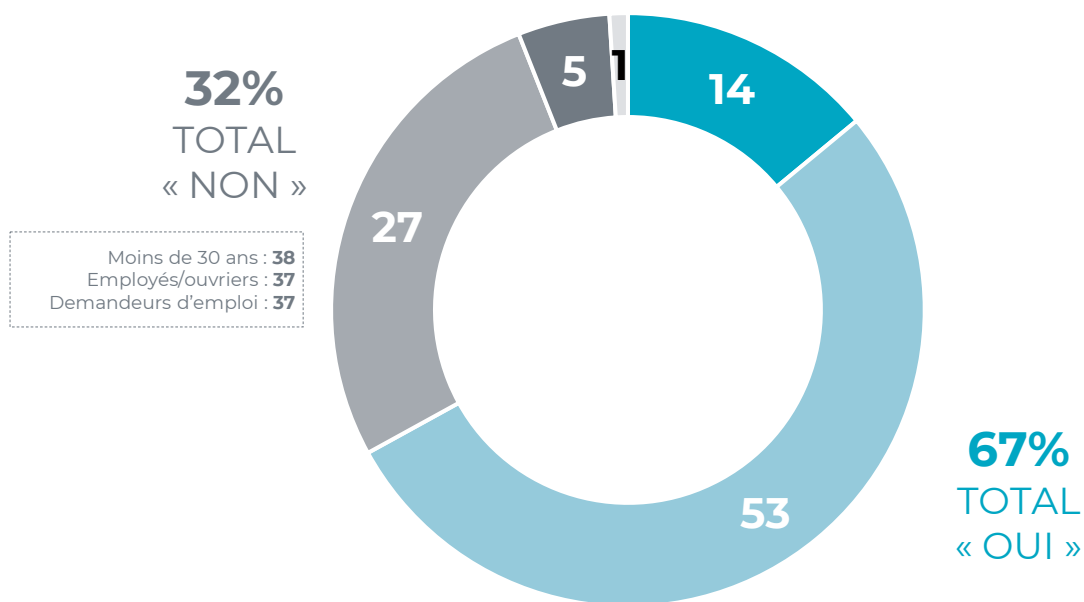


Une culture écologique fragile (faible % *tout à fait*) et un sérieux déficit d'information sur l'impact écologique de sa vie professionnelle

Question : Vous personnellement, diriez-vous que ... ? - En % - Ensemble des actifs

Dans la vie de tous les jours, vous vous sentez bien informé en général sur les questions écologiques et environnementales (pollutions, biodiversité, etc.)

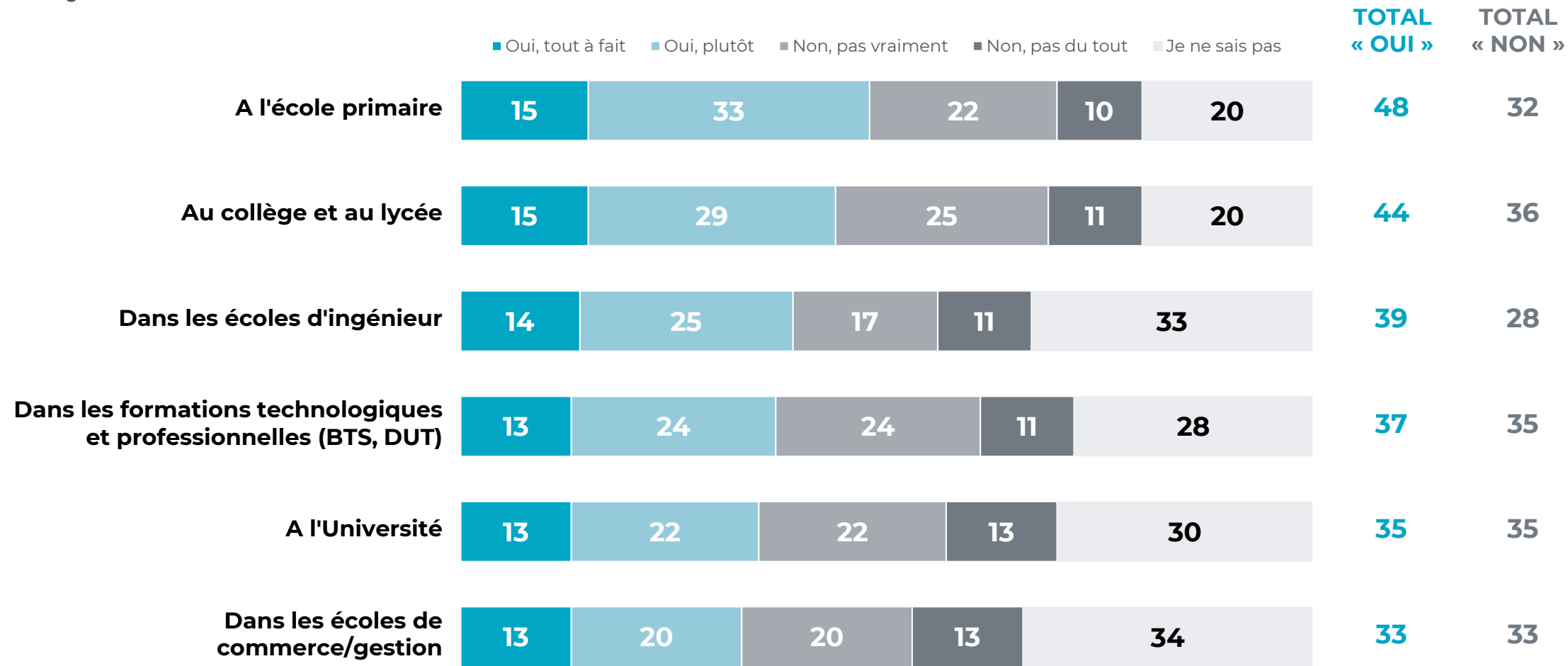
Vous vous sentez bien informé sur l'impact de votre métier ou de votre secteur d'activité sur les questions écologiques et environnementales (pollutions, biodiversité, etc.)



■ Oui, tout à fait ■ Oui, plutôt ■ Non, pas vraiment ■ Non, pas du tout ■ Sans opinion

La sensibilisation aux enjeux écologiques est jugée insuffisante dans l'enseignement (et encore plus dans l'enseignement supérieur)...

Question : D'après ce que vous en savez, la sensibilisation aux enjeux écologiques et environnementaux (pollutions, biodiversité, etc.) est-elle à la hauteur dans l'enseignement... ? - En % - Ensemble des actifs

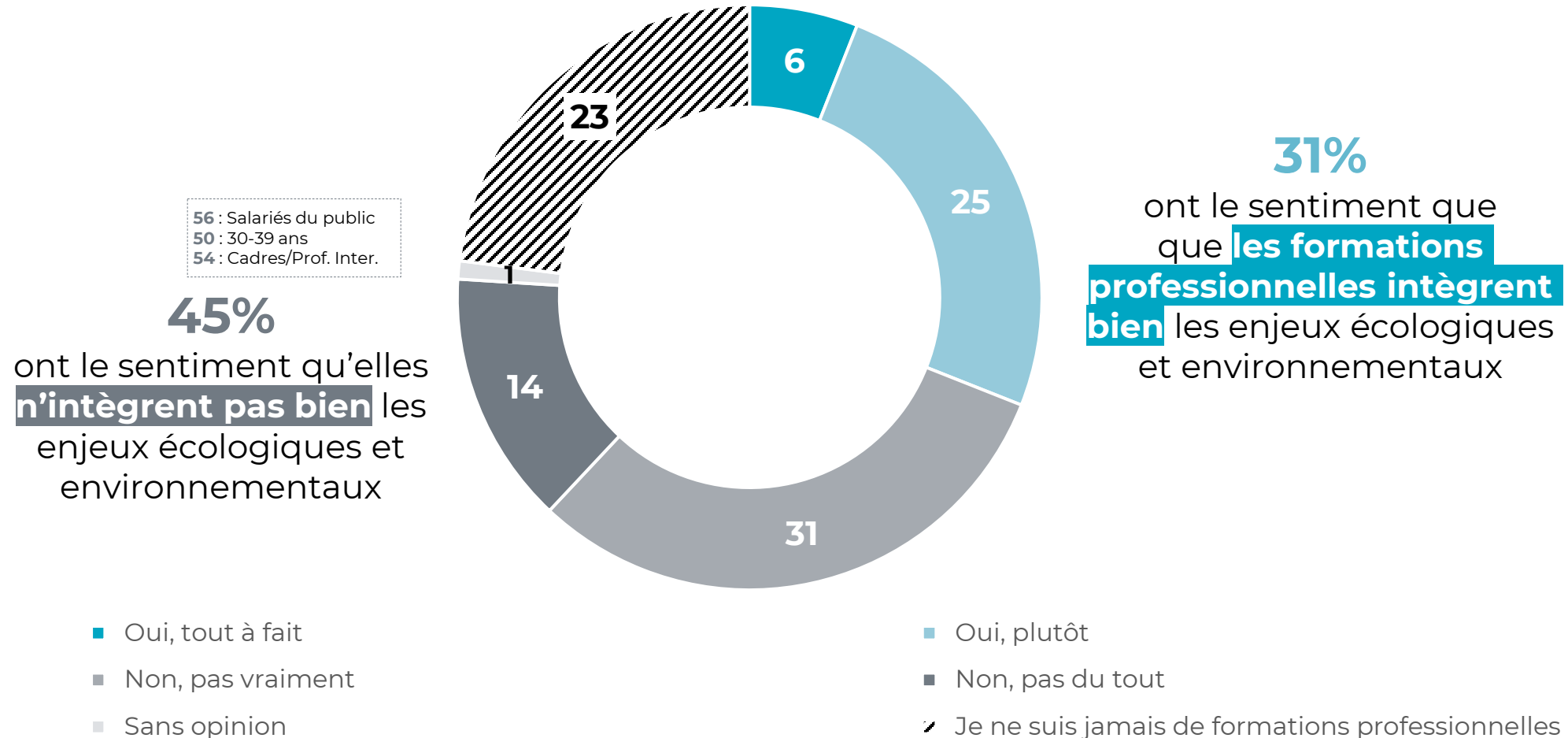


Les cadres (+5 à +10 total « non » par rapport à l'ensemble des actifs) et les moins de 30 ans (+3 à +9) sont particulièrement critiques

...comme dans la formation continue

Question : Et dans votre vie professionnelle, avez-vous le sentiment que les formations (formation continue, CPF, formation payée par l'entreprise, etc.) intègrent bien les enjeux écologiques et environnementaux (pollutions, biodiversité, etc.) ?

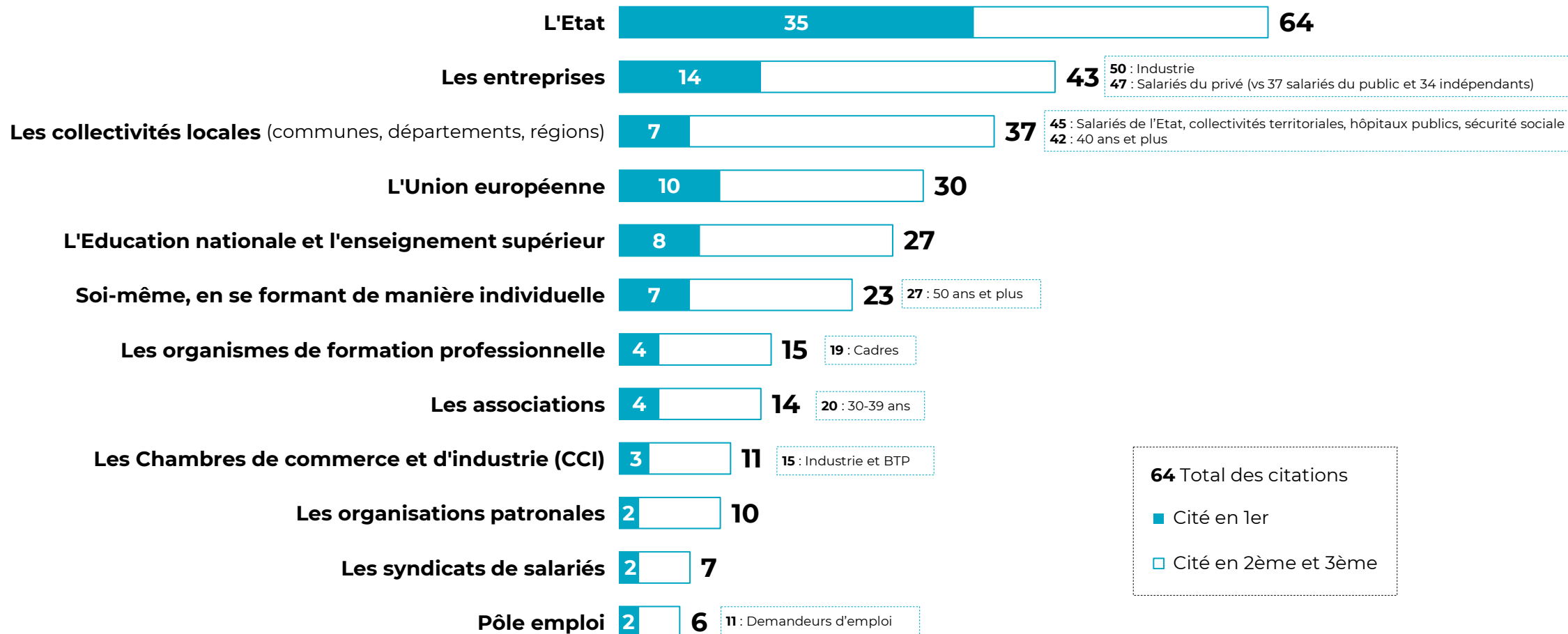
En % - Ensemble des actifs



Pour agir sur la formation : l'Etat appelé en première ligne, devant les entreprises

Question : A votre avis, qui devrait agir pour mieux informer les actifs sur les questions écologiques et environnementales (pollutions, biodiversité, etc.) et améliorer le niveau de connaissance et compétence sur ces enjeux ?

En % - Ensemble des actifs

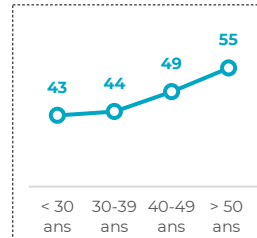
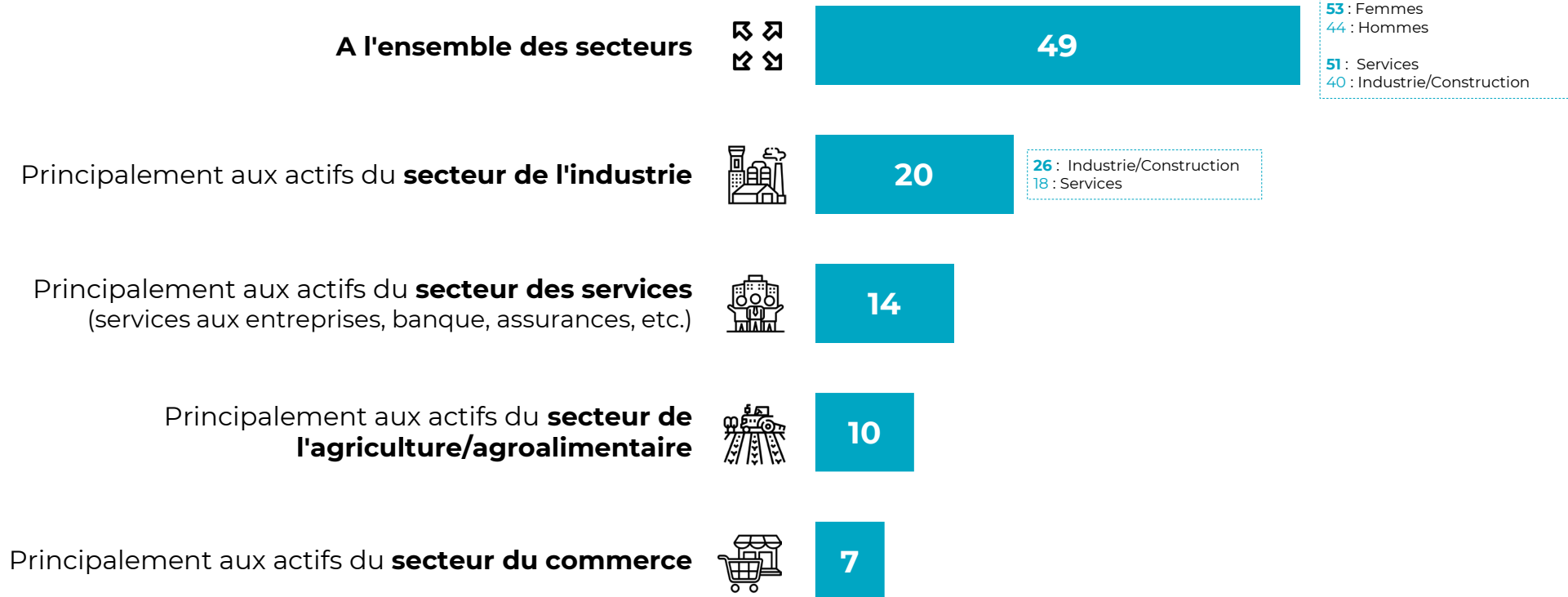


**DANS UNE SOCIÉTÉ INCERTAINE ET ANXIEUSE,
LE MONDE DU TRAVAIL DE DEMAIN, POST-TRANSITION
ÉCOLOGIQUE, APPARAÎT COMME **DÉSIRABLE****

Le sentiment que les créations d'emploi en lien avec la crise écologique profiteront plutôt à l'ensemble des secteurs

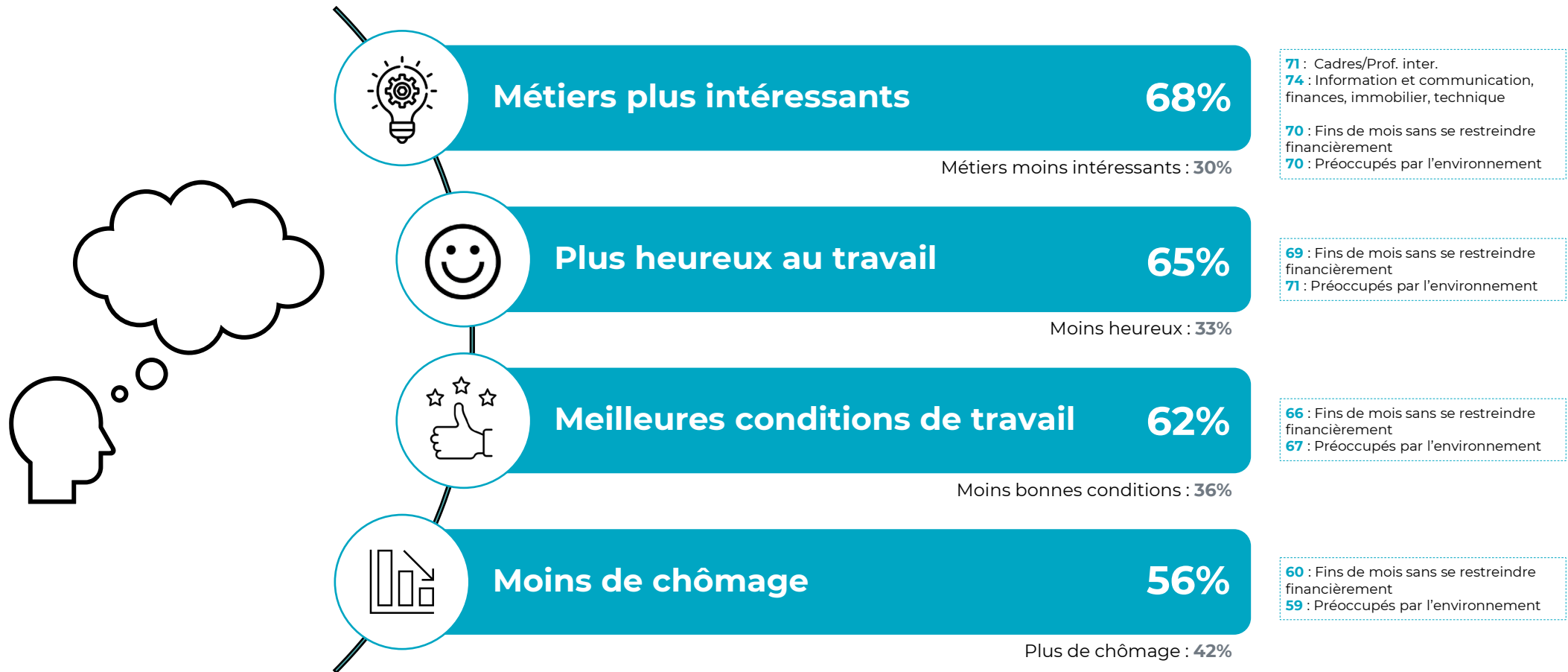
Question : Dans les 10 prochaines années, la gestion des conséquences du changement climatique et la mise en œuvre de la transition écologique auront pour effet la création d'un certain nombre d'emplois. Avez-vous le sentiment que la création d'emplois produite par cette évolution profitera... ? - En % - Ensemble des actifs

La création d'emploi produite par la crise écologique profitera...



Un monde post-transition écologique enviable

Question : Si vous deviez vous projeter dans le monde dans lequel on vivrait à l'issue de la transition écologique, à votre avis... ? - En % - Ensemble des actifs





ÉTUDE

« LE TRAVAIL EN TRANSITIONS »

**Crise et transition écologiques :
quels impacts sur le travail ?**

1^{ère} édition - Avril 2023

Unédic

4, rue Traversière 75012 Paris

T. +33 1 44 87 64 00

 [@unedic](https://twitter.com/unedic)  [unedic](https://www.linkedin.com/company/unedic) [unedic.org](https://www.unedic.org)