



BAROMÈTRE UNÉDIC – VOLET 5

# RECRUTEMENT ET VIE PROFESSIONNELLE : QUELLE PLACE POUR LES « **SOFT-SKILLS** » ?

Décembre 2023

ELABE Unédic

## MÉTHODOLOGIE

CIBLES	<b>GRAND PUBLIC</b> Volet 1 - 3 011 interviews Volet 2 - 3 003 interviews Volet 3 - 3 003 interviews Volet 4 - 3 012 interviews <b>Volet 5 - 3 012 interviews</b>	<b>DEMANDEURS D'EMPLOI</b> Volet 1 - 1 503 interviews Volet 2 - 1 520 interviews Volet 3 - 1 517 interviews Volet 4 - 1 513 interviews <b>Volet 5 - 1 515 interviews</b>
SOURCE	<b>PANEL</b>	<b>FICHER NATIONAL DES ALLOCATAIRES</b>
REPRESENTATIVITE	<ul style="list-style-type: none"> <li>Echantillon <b>représentatif</b> des résidents de <b>France métropolitaine</b> âgés de <b>15 ans et +</b></li> <li>Représentativité assurée selon la <b>méthode des quotas</b> appliquée aux variables suivantes : <b>sexe, âge, croisés sexe-âge, catégorie socioprofessionnelle, catégorie d'agglomération, région de résidence, et chômeur/non-chômeur</b>, + niveau de diplôme en suivi <i>(données Insee issues du recensement de la population 2017)</i></li> </ul>	<ul style="list-style-type: none"> <li>Echantillon <b>représentatif</b> des <b>demandeurs d'emploi inscrits à Pôle emploi</b> (catégories A à E) en France métropolitaine et Outre-mer (hors Mayotte) à date du <b>30 mai 2023</b>.</li> <li>Représentativité assurée selon la <b>méthode des quotas</b> appliquée aux variables suivantes : <b>sexe, âge, croisés sexe-âge, niveau de diplôme, région de résidence, catégorie d'agglomération, statut d'indemnisation, catégorie Pôle emploi, ancienneté d'inscription, motif d'inscription à Pôle emploi</b> <i>(données issues du FNA, demandeurs d'emploi inscrits hors Mayotte et hors A8 A10)</i></li> </ul>
MODE DE RECUEIL	<b>Par internet</b> (questionnaire en ligne auto-administré)	
DATES DE TERRAIN	<b>Volet 1</b> : Interrogation par Internet du <b>24 février</b> au <b>9 mars 2020</b> <b>Volet 2</b> : Interrogation par Internet du <b>17 juin</b> au <b>6 juillet 2020</b> <b>Volet 3</b> : Interrogation par Internet du <b>31 août</b> au <b>27 septembre 2021</b> <b>Volet 4</b> : Interrogation par Internet du <b>30 août</b> au <b>26 septembre 2022</b> <b>Volet 5</b> : Interrogation par Internet du <b>29 août</b> au <b>25 septembre 2023</b>	
DURÉE	Durée médiane de <b>24 minutes</b>  <div style="display: flex; justify-content: space-around;"> <span><b>20</b> minutes</span> <span><b>33</b> minutes</span> </div>	
EVOLUTIONS	<b>Les évolutions significatives par rapport au 4<sup>ème</sup> volet du Baromètre sont indiquées. Lorsqu'aucune évolution n'est signalée, c'est que les résultats sont stables ou l'évolution trop faible pour être statistiquement significative.</b>	

## INTERVALLES DE CONFIANCE

### ENSEMBLE DES FRANÇAIS

Marges d'erreur (niveau de confiance 95%) pour un échantillon de **3 000** personnes :

Pour un pourcentage de :	La marge d'erreur est de :	Le résultat réel se situe dans une fourchette entre :
5	+/- 0,8	4,2 et 5,8
10	+/- 1,1	8,9 et 11,1
15	+/- 1,3	13,7 et 16,3
20	+/- 1,4	18,6 et 21,4
25	+/- 1,6	23,4 et 26,6
30	+/- 1,6	28,4 et 31,6
35	+/- 1,7	33,3 et 36,7
40	+/- 1,8	38,2 et 41,8
45	+/- 1,8	43,2 et 46,8
50	+/- 1,8	48,2 et 51,8
55	+/- 1,8	53,2 et 56,8
60	+/- 1,8	58,2 et 61,8
65	+/- 1,7	63,3 et 66,7
70	+/- 1,6	68,4 et 71,6
75	+/- 1,6	73,4 et 76,6
80	+/- 1,4	78,6 et 81,4
85	+/- 1,3	83,7 et 86,3
90	+/- 1,1	88,9 et 91,1
95	+/- 0,8	94,2 et 95,8

*Exemple de lecture :* Pour un résultat observé de 25%, il y a 95% de chances pour que le résultat réel soit compris entre 23,4% et 26,6%.

### ACTIFS EN EMPLOI

Marges d'erreur (niveau de confiance 95%) pour un échantillon de **1 600** personnes :

Pour un pourcentage de :	La marge d'erreur est de :	Le résultat réel se situe dans une fourchette entre :
5	+/- 1,1	3,9 et 6,1
10	+/- 1,5	8,5 et 11,5
15	+/- 1,8	13,2 et 16,8
20	+/- 2,0	18 et 22
25	+/- 2,1	22,9 et 27,1
30	+/- 2,2	27,8 et 32,2
35	+/- 2,3	32,7 et 37,3
40	+/- 2,4	37,6 et 42,4
45	+/- 2,4	42,6 et 47,4
50	+/- 2,5	47,5 et 52,5
55	+/- 2,4	52,5 et 57,4
60	+/- 2,4	57,6 et 62,4
65	+/- 2,3	62,3 et 67,3
70	+/- 2,2	67,8 et 72,2
75	+/- 2,1	72,9 et 77,1
80	+/- 2,0	78,0 et 82,0
85	+/- 1,8	83,2 et 86,8
90	+/- 1,5	88,5 et 91,5
95	+/- 1,1	93,9 et 96,1

*Exemple de lecture :* Pour un résultat observé de 25%, il y a 95% de chances pour que le résultat réel soit compris entre 22,9% et 27,1%.

### DEMANDEURS D'EMPLOI

Marges d'erreur (niveau de confiance 95%) pour un échantillon de **1 500** personnes :

Pour un pourcentage de :	La marge d'erreur est de :	Le résultat réel se situe dans une fourchette entre :
5	+/- 1,1	3,9 et 6,1
10	+/- 1,5	8,5 et 11,5
15	+/- 1,8	13,2 et 16,8
20	+/- 2,0	18,0 et 22,0
25	+/- 2,2	22,8 et 27,2
30	+/- 2,3	27,7 et 32,3
35	+/- 2,4	32,6 et 37,4
40	+/- 2,5	37,5 et 42,5
45	+/- 2,5	42,5 et 47,5
50	+/- 2,5	47,5 et 52,5
55	+/- 2,5	52,5 et 57,5
60	+/- 2,5	57,5 et 62,5
65	+/- 2,4	62,6 et 67,4
70	+/- 2,3	67,7 et 72,3
75	+/- 2,2	72,8 et 77,2
80	+/- 2,0	78,0 et 82,0
85	+/- 1,8	83,2 et 86,8
90	+/- 1,5	88,5 et 91,5
95	+/- 1,1	93,9 et 96,1

*Exemple de lecture :* Pour un résultat observé de 25%, il y a 95% de chances pour que le résultat réel soit compris entre 22,8% et 27,2%.

# COMPARAISON DES STRUCTURES DES POPULATIONS DE L'ENQUÊTE

	<b>Ensemble des Français</b> (résidents de France métro. 15 ans et +)	<b>Actifs en emploi</b>	<b>Demandeurs d'emploi</b> (inscrits à Pôle emploi, catégorie A à E)
<b>SEXE</b>			
Homme	48	50	48
Femme	52	50	52
<b>AGE</b>			
Moins de 30 ans	20	16	23
30 à 39 ans	16	25	25
40 à 49 ans	16	27	22
50 à 59 ans	18	27	21
60 ans et plus	30	5	9
<b>CATEGORIE SOCIO-PROFESSIONNELLE</b>			
Agriculteur, artisan, commerçant	4	8	5
Cadres	10	17	14
Professions Intermédiaires	14	27	14
Employés	16	26	36
Ouvriers	12	22	20
Inactifs (retraités, étudiants, femme/homme au foyer, etc.)	44		11
<b>NIVEAU DE DIPLÔME</b>			
Niveau inférieur au bac	50	37	54
Niveau bac	18	18	23
Niveau supérieur au bac	32	45	23
<b>SITUATION FINANCIERE EN FIN DE MOIS</b>			
Boucle sans se restreindre et en épargnant	25	27	12
Boucle sans se restreindre mais sans épargner	39	40	24
Boucle en se restreignant	25	26	31
Doit puiser dans ses réserves ou emprunter	11	7	33
<b>VOTE PRESIDENTIELLE 2022 (1<sup>ER</sup> TOUR)</b>			
Jean-Luc MELENCHON	22	20	40
Yannick JADOT	5	5	5
Emmanuel MACRON	28	27	27
Valérie PECRESSE	5	4	1
Marine LE PEN	23	28	15
Éric ZEMMOUR	7	6	5
Abstentionnistes, vote blanc ou nul, non-inscrits	34	34	46

# RECRUTEMENT ET VIE PROFESSIONNELLE : QUELLE PLACE POUR LES « SOFT-SKILLS » ?

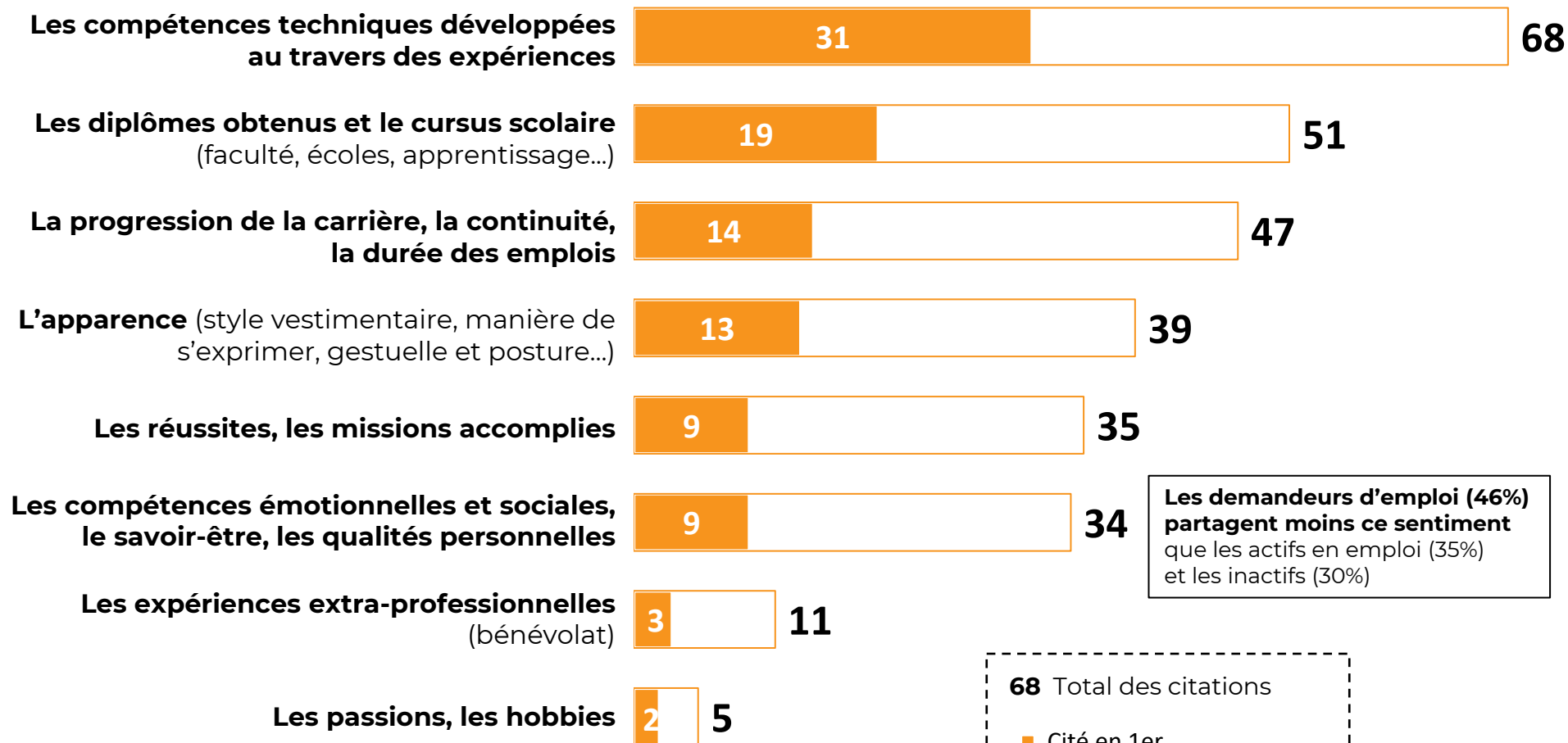
## Point de méthode

Le terme « soft-skill » était indiqué comme suit auprès des personnes interrogées : compétences relationnelles, humaines et personnelles (aussi appelées « soft-skills »).

Le terme « hard-skills » n'a pas été indiqué dans le questionnaire, l'expression « compétences techniques » a été préférée.

# Les Français ont le sentiment que les soft-skills sont déconsidérées par les recruteurs qui leur préfèrent les hard-skills, les diplômes et la « cohérence » de la carrière

D'après-vous, lorsqu'un recruteur reçoit un candidat, à quoi est-il attentif en priorité ? - Base : Ensemble des Français



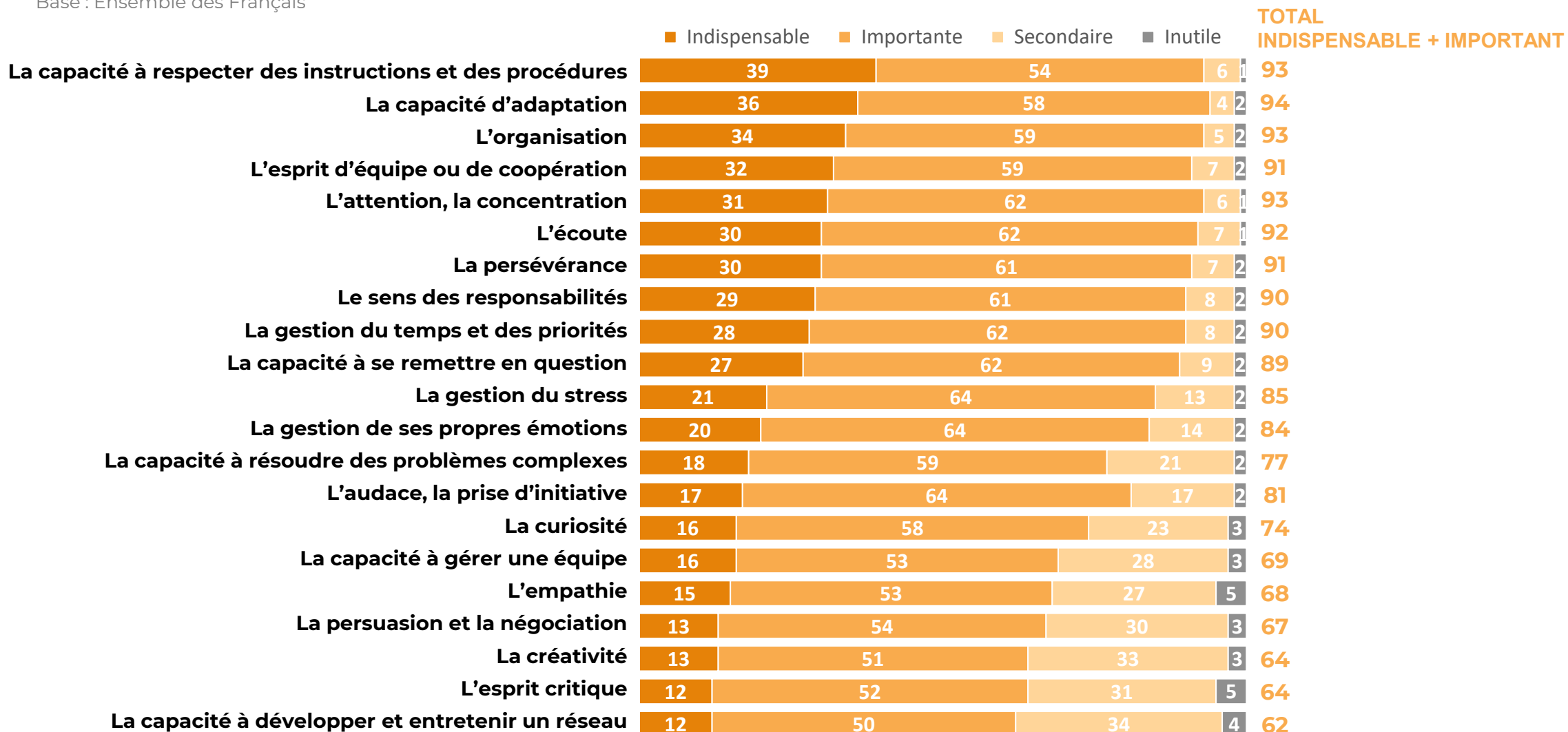
Les demandeurs d'emploi (46%) partagent moins ce sentiment que les actifs en emploi (35%) et les inactifs (30%)

68 Total des citations  
 ■ Cité en 1er  
 □ Cité en 2ème et en 3ème

# Les soft-skills sont jugées plus importantes qu'indispensables pour trouver un emploi

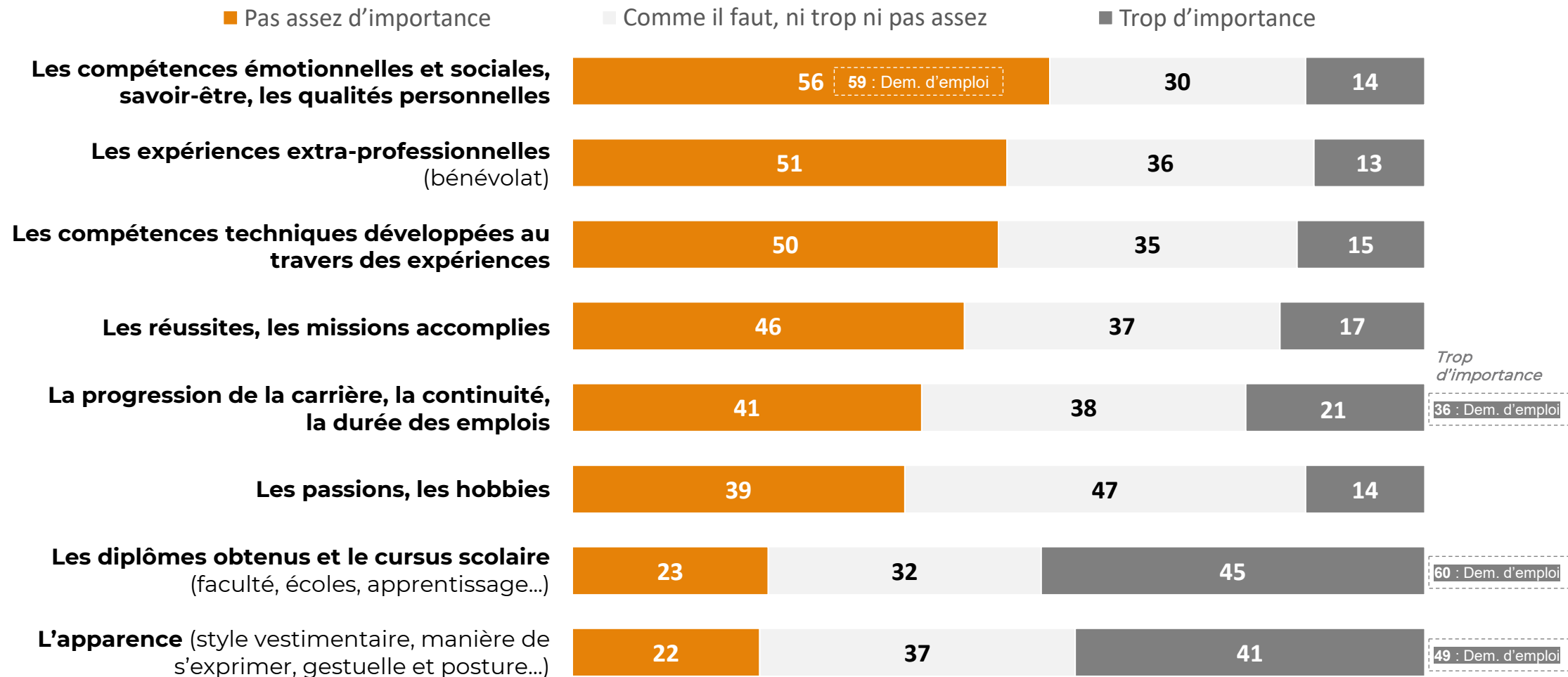
Diriez-vous que chacune des compétences suivantes est indispensable, importante, secondaire ou inutile pour trouver un emploi ?

Base : Ensemble des Français



# Le manque de considération pour les soft-skills est déploré, l'importance accordée aux diplômes et à l'apparence est jugée excessive

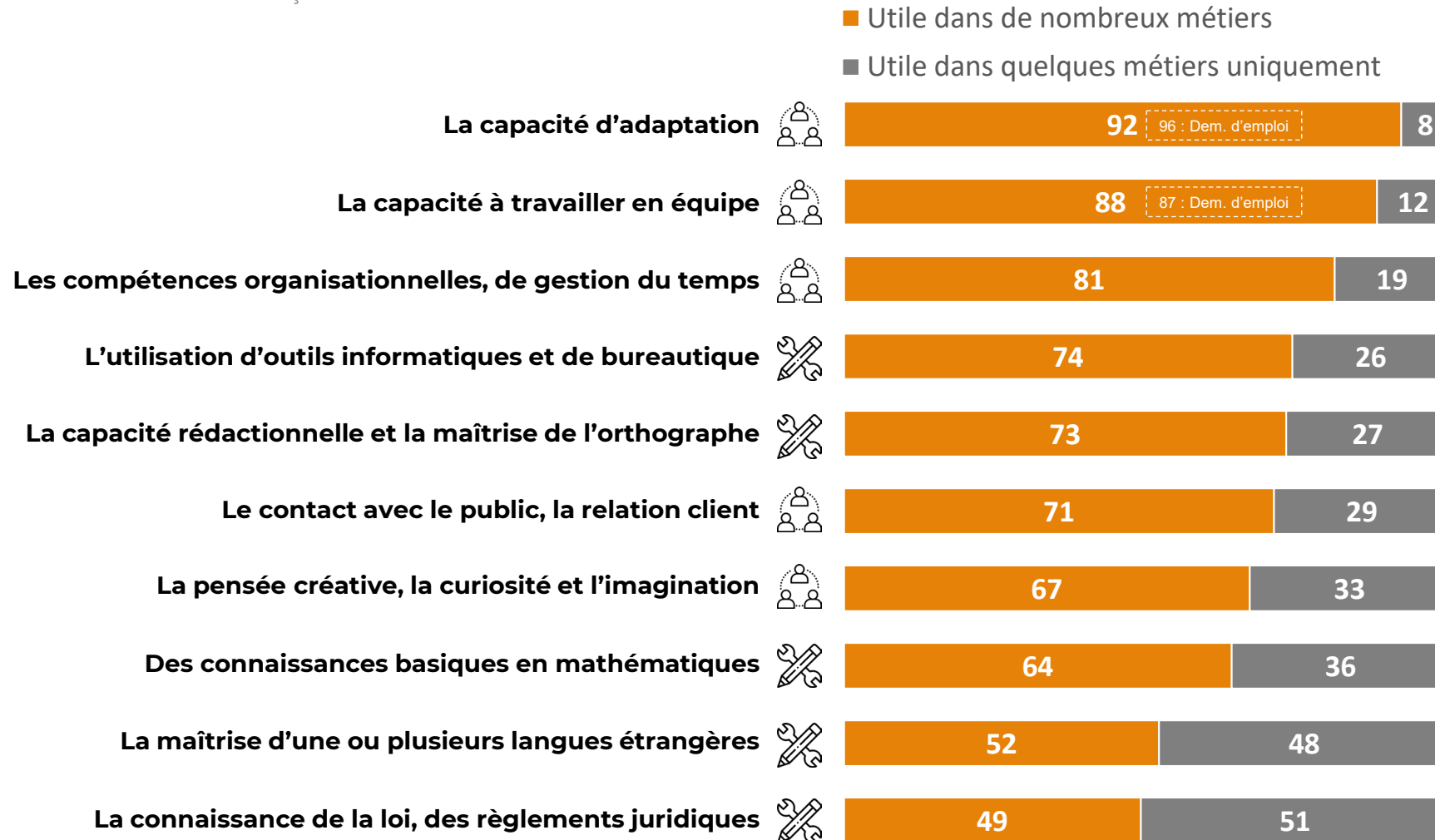
De manière générale, dans le monde du travail aujourd'hui en France, diriez-vous qu'on accorde trop ou pas assez d'importance à chacun des éléments suivants ? - Base : Ensemble des Français





# Encore plus que les hard-skills, les soft-skills sont reconnues comme des compétences transverses

Pour chacune des compétences suivantes, diriez-vous qu'elle est utile dans de nombreux métiers ou dans quelques métiers uniquement ? - Base : Ensemble des Français



*Utile dans de nombreux métiers*

**Soft-skills**

4/5 cités en moyenne

98% au moins 1

44% les 5 compétences

**Hard-skills**

3/5 cités en moyenne

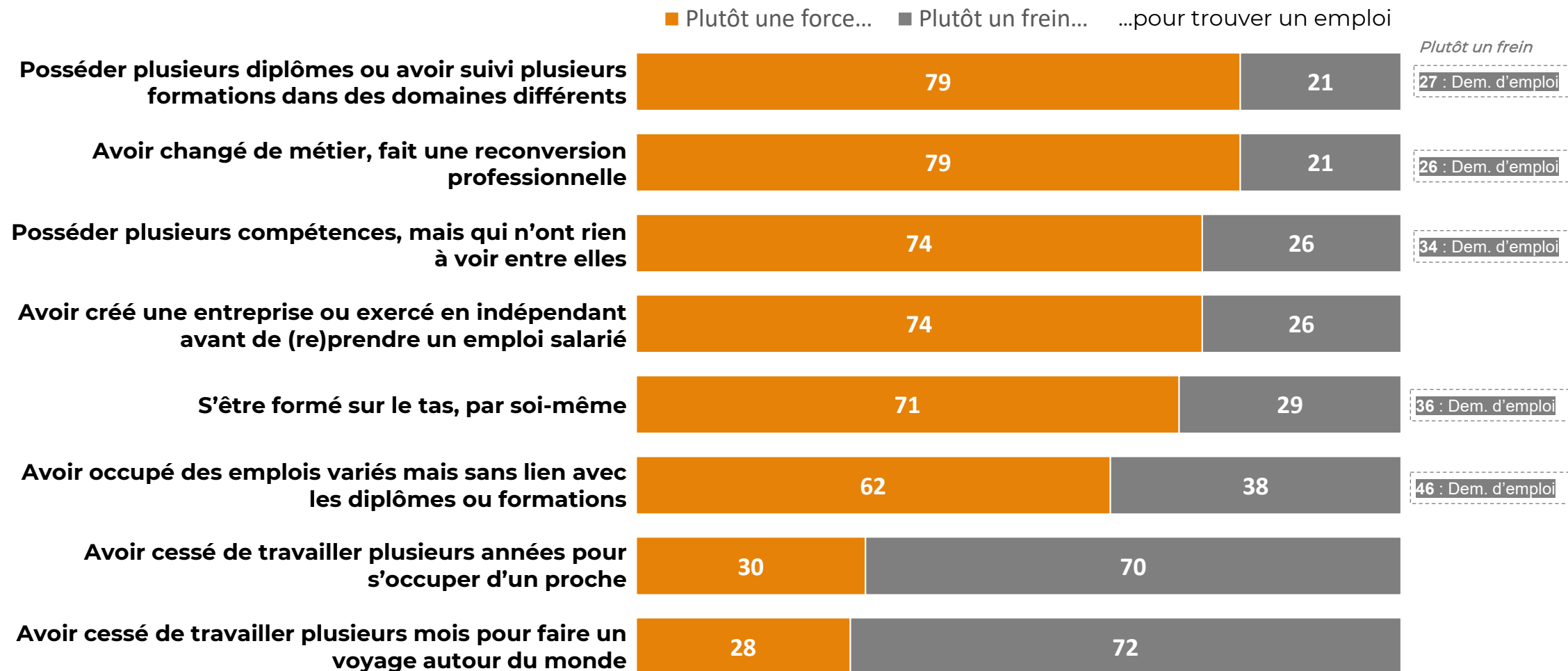
95% au moins 1

22% les 5 compétences

## Les parcours non-linéaires ne devraient pas être synonymes de portes fermées

Pour chacun des parcours professionnels suivants, diriez-vous qu'il s'agit plutôt d'une force ou d'un frein pour trouver un emploi aujourd'hui en France ? -

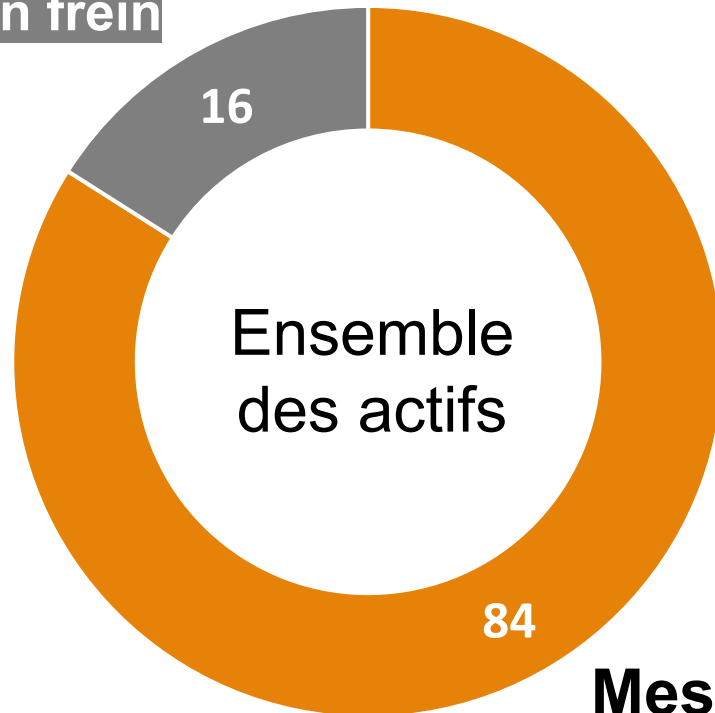
Base : Ensemble des Français



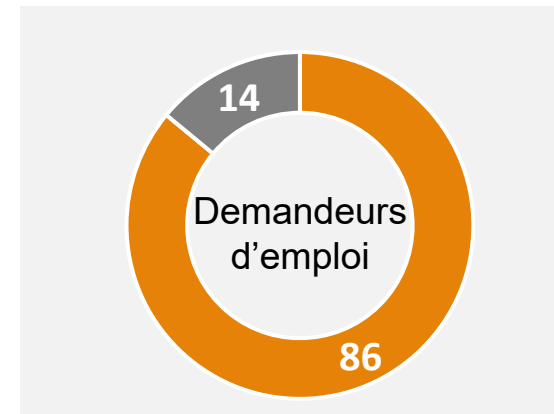
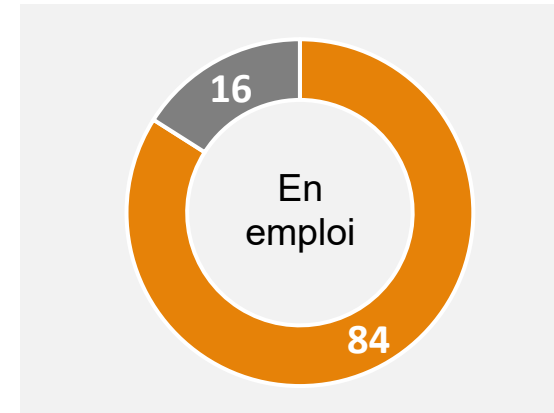
## Les actifs considèrent que leurs soft skills sont plutôt un atout

Au global, quand vous pensez à vos compétences relationnelles, humaines et personnelles (aussi appelées « soft-skills »), diriez-vous qu'elles sont plutôt un atout ou plutôt un frein ? - Base : Actifs

Plutôt un frein

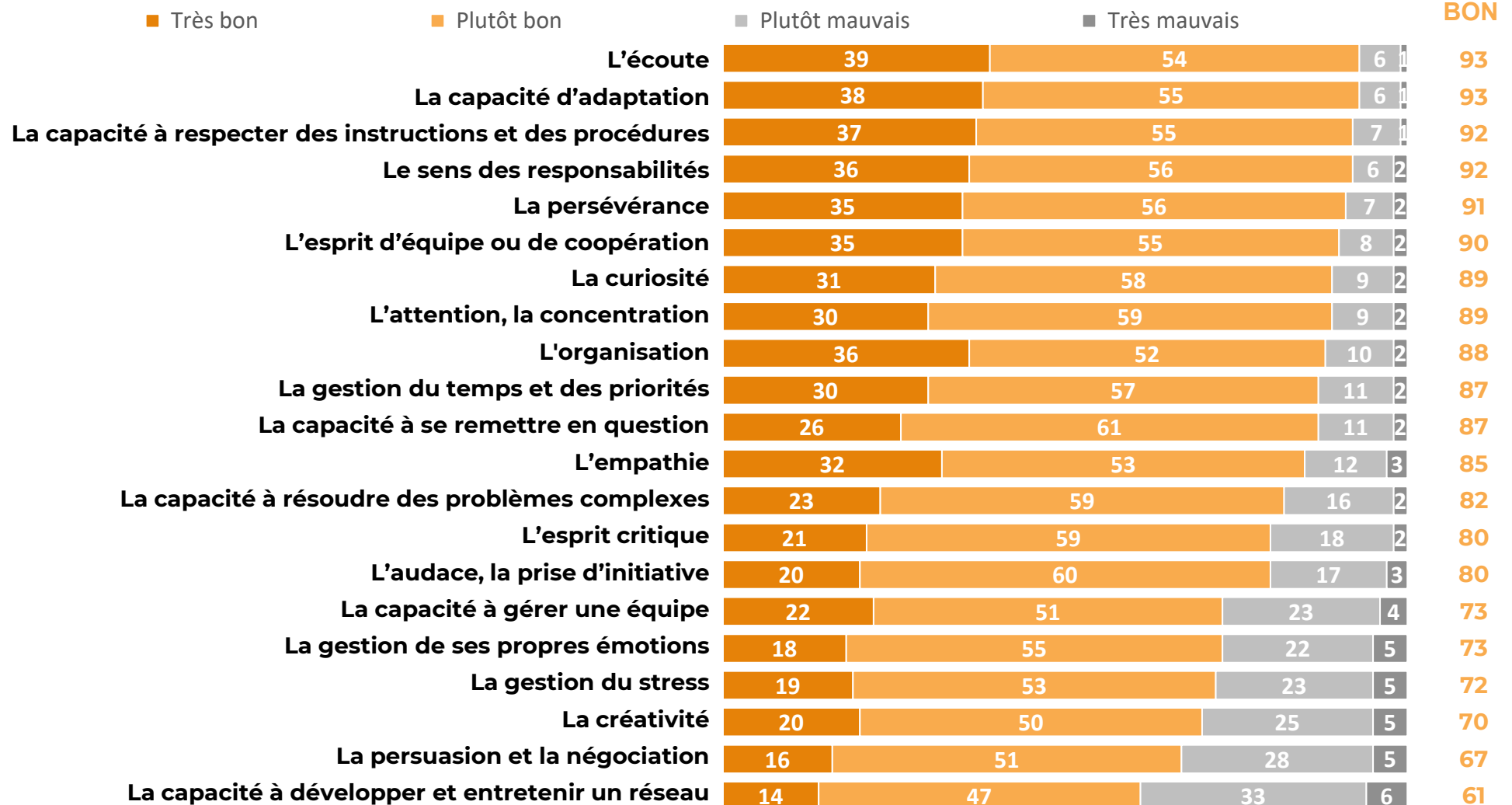


**Mes soft-skills sont plutôt un atout**



# Les demandeurs d'emploi s'auto-évaluent plus favorablement que les actifs en emploi

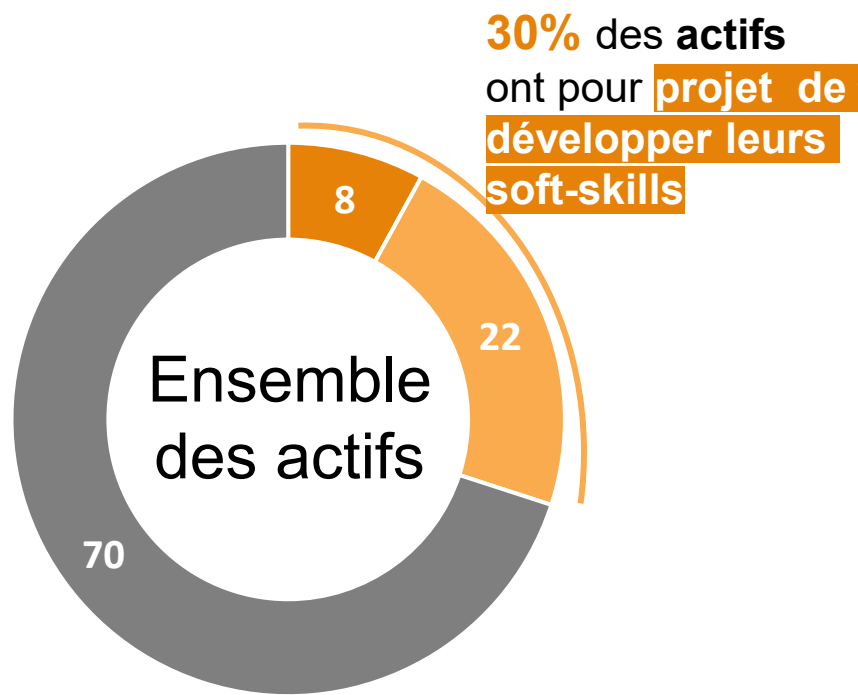
Comment vous évaluez-vous personnellement sur chacune des compétences suivantes ? - Base : Actifs



Très bon		
Dem. d'emploi		Actifs en emploi
49	+/- 13	36
48	+/- 12	36
42		36
46	+/- 13	33
42	+/- 9	33
43	+/- 9	34
39	+/- 9	30
32		30
39		36
36		29
35	+/- 11	24
46	+/- 17	29
25		22
25		20
26		19
27		21
23		17
22		19
27		19
18		16
16		13

## 3 actifs sur 10 ont pour projet de développer leurs soft-skills

Aujourd'hui, avez-vous pour projet de vous former pour développer vos compétences relationnelles, humaines et personnelles (aussi appelées « soft-skills ») ? - Base : Actifs



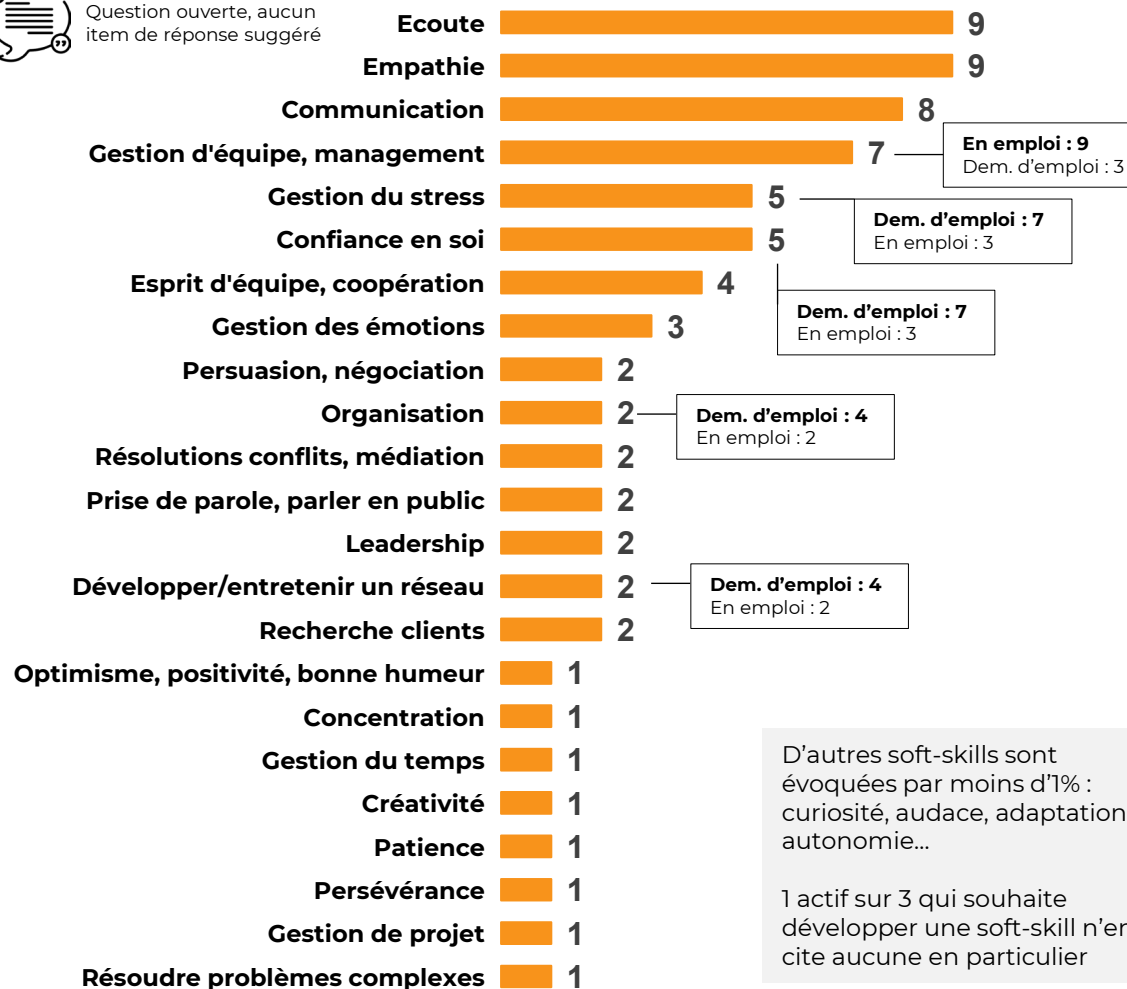
- Oui, c'est un projet en cours
- Oui, c'est un projet que j'envisage
- Non, je n'ai pas ce projet

Quelles compétences relationnelles, humaines et personnelles (aussi appelées « soft-skills ») développez-vous actuellement ou aimeriez-vous développer ?

Base : Actifs qui ont l'intention de développer leurs soft-skills (1 022 pers.)



Question ouverte, aucun item de réponse suggéré



D'autres soft-skills sont évoquées par moins d'1% : curiosité, audace, adaptation, autonomie...

1 actif sur 3 qui souhaite développer une soft-skill n'en cite aucune en particulier

## Recrutement et vie professionnelle : pour une véritable prise en compte des soft-skills

- 1 Les Français ont le sentiment que les soft-skills sont déconsidérées par les recruteurs qui leur préfèrent les hard-skills, les diplômes et la « cohérence » de la carrière.**
- 2 Le manque de considération pour les soft-skills est déploré et l'importance accordée aux diplômes et à l'apparence est jugée excessive. Plus que les hard-skills, les soft-skills sont reconnues comme des compétences transverses.**
- 3 Les actifs considèrent que leurs soft-skills sont plutôt un atout, mais ils estiment avoir une marge de progrès (3 sur 10 ont pour projet de les développer). Les demandeurs d'emploi s'attribuent une meilleure note que les actifs en emploi.**



**BAROMÈTRE UNÉDIC - VOLET 5**

**RECRUTEMENT ET VIE  
PROFESSIONNELLE :  
QUELLE PLACE POUR  
LES « SOFT-SKILLS » ?**

Décembre 2023

Unédic

4, rue Traversière 75012 Paris

T. +33 1 44 87 64 00

 [@unedic](https://twitter.com/unedic)  [unedic](https://www.linkedin.com/company/unedic) [unedic.org](https://www.unedic.org)